

Г. Ю. Івакін, Я. В. Верменич

Київ

КИЇВ – столиця *України*, її політичний, економічний, науково-освітній, культурний, історичний і духовний центр, одне з найбільших і найдавніших міст Європи. Разом із *Севастополем* є містами, що мають спец. статус (зафіксовано в [Конституції України](#) 1996). Виконує також функції адм. центрів [Київської області](#) та [Києво-Святошинського району](#). Площа 843 км². З усієї тер. міста на поч. 21 ст. забудовано бл. 350 км², решту займають зелені масиви (показник площі лісів, парків і садів у розрахунку на 1 особу один із найвищих у світі) та водойми. Насел. відповідно до остан. перепису становило 2 611 327 осіб (2001, складає 100,3 % до 1989), станом на 2010 – 2 785,1 тис., на 2011 – 2 799,2 тис., на 2012 – 2 814,2 тис. осіб. Є сьомим за чисельністю насел. містом у Європі (після Стамбула, бл. 13,48 млн осіб; Москви, 11,61 млн; Лондона, 7,75 млн; С.-Петербурга, 4,6 млн; Берліна, 3,47 млн; Мадрида, 3,27 млн). Інститут демографії та соц. дослідж. НАНУ оцінює сукупне насел. К., разом із незареєстров. громадянами, в понад 3,1 млн осіб. Більшість становлять українці (82,22 %), проживають також представники бл. 130 національностей: росіяни (13,14 %), євреї (0,70 %), білоруси (0,64 %), поляки (0,27 %), вірмени (0,19 %), азербайджанці (0,10 %), татари (0,10 %), грузини (0,09 %), молдавани (0,08 %). Під час остан. перепису насел. 72,1 % киян назвали рідною мовою українську, 25,3 % – російську. Проте винятково українською мовою спілкуються 18 %, винятково рос. – 48 %, обома мовами залежно від обставин – 34 %. Віруючі переважно православні (бл. 85 %). Для задоволення реліг. потреб киян функціонує понад 700 реліг. громад, з них УПЦ МП – 177, УПЦ КП – 91, УАПЦ – 24, УГКЦ – 9, РКЦ – 8, мусульман – 8, юдеїв – 7, свідків Єгови – 49, баптистів – 45, християн віри євангельської – 40, п'ятидесятників – 15. Разом із передмістями (Бориспіль, Бровар., Васильків., Вишгород., Києво-Святошин. і Обухів. р-ни, смт Чабани, міста Боярка та Вишневе Києво-Святошин. р-ну, міста Бориспіль, Бровари, Буча, Васильків, Ірпінь, смт Ворзель, Гостомель та Коцюбинське Ірпін. міськради, смт Глеваха Васильків. р-ну, м. Українка Обухів. р-ну) утворює Київ. агломерацію пл. бл. 13,5 тис. км² із насел. 3,65 млн осіб. К. є місцем розташування резиденції глави держави – Адміністрації Президента України, ВР України, КМ України (мін-ва: аграр. політики та продовольства; внутр. справ; екології та природ. ресурсів; екон. розвитку та торгівлі; енергетики та вугіл. промисловості; закордон. справ; інфраструктури; культури; надзвич. ситуацій; оборони; освіти і науки, молоді та спорту; охорони здоров'я; пром. політики; регіон. розвитку, будівництва та житлово-комунал.

господарства; соц. політики; фінансів; юстиції), Конституц. Суду України, Верхов. Суду України, Ген. прокуратури України; посольств Азербайджану, Алжиру, Аргентини, Афганістану, Бельгії, Білорусі, Болгарії, Бразилії, Ватикану, Великої Британії, В'єтнаму, Вірменії, Греції, Грузії, Данії, Естонії, Єгипту, Ізраїлю, Індії, Індонезії, Іраку, Ірану, Іспанії, Італії, Казахстану, Канади, Киргизстану, Китаю, Кореї Південної, Куби, Кувейту, Латвії, Литви, Лівану, Лівії, Македонії, Малайзії, Марокко, Мексики, Молдови, Нігерії, Нідерландів, Німеччини, Норвегії, Пакистану, Палестини, Польщі, Португалії, РФ, Румунії, Саудівської Аравії, Сербії, Сирії, Словаччини, Словенії, США, Туреччини, Туркменістану, Угорщини, Узбекистану, Фінляндії, Франції, Хорватії, Чехії, Чорногорії, Швейцарії, Швеції, Японії; штаб-квартир більшості міжнар. громад. об'єднань та іноз. підприємств, що працюють в Україні. У місті впроваджено систему двовладдя – одночасне існування інститутів голови Київ. міської держ. адміністрації та Київ. міського голови (мера). Першого призначає Президент України і він є кер. виконав. влади, другого обирають мешканці К. терміном на 5 р. на заг. виборах. Мер очолює місц. орган самоврядування – Київ. міську раду, що складається зі 120-ти депутатів, яких також обирають кияни на 5 р. на заг. виборах. До 2010 обидві посади обіймала одна особа. Київ. міська держ. адміністрація з питань, що належать до відання місц. самоврядування, підзвітна міській раді, а з питань здійснення повноважень у сфері виконав. влади – КМ України. К. поділяється на 10 р-нів: *Голосіїв*. (156 км², 235,1 тис. осіб), *Дарниц.* (134 км², 314,7 тис. осіб), *Деснян.* (148 км², 358,3 тис. осіб), *Дніпров.* (67 км², 346,5 тис. осіб), *Оболон.* (110,2 км², 315,5 тис. осіб), *Печер.* (19 км², 140,4 тис. осіб), *Поділ.* (34 км², 191,3 тис. осіб), *Святошин.* (110 км², 335,8 тис. осіб), *Солом'ян.* (40 км², 344,7 тис. осіб), *Шевченків.* (25 км², 230,2 тис. осіб). Істор. місцевості: *Бабин Торжок*, *Батієва Гора*, *Березняки*, *Берестове*, *Берковець*, *Бессарабка*, *Биківня* (див. місце масового поховання осіб, репресованих і страчених органами НКВС у К., – [Биківня](#)), *Біличе Поле*, [Біличі](#), *Біскупщина*, *Бортничі*, *Борщагівки* *Братська*, *Микільська* та *Михайлівська*, *Будища*, *Бусова Гора*, *Верхнє*, *Володимира*, *Ізяслава–Святослава*, *Ярослава Міста*, *Вигурівщина*, *Видубичі*, *Виноградар*, *Відрадне*, *Вітряні Гори*, *Вовча Гора*, *Волейків*, *Воскресенка*, *Голосієве*, *Гончарі*, *Горенка*, *Грушки*, *Галагани*, *Нова та Стара Дарниця*, *Дегтярі*, *Деміївка*, *Добрий Шлях*, *Дорогожичі*, *Євсейкова Долина*, [Жуляни](#), *Забайків'я*, *Забара*, *Залізнична Колонія*, *Замковище*, *Западинка*, *Звіринець*, *Кадетський Гай*, *Казенні Дачі*, [Караваєві Дачі](#), [Катеринівка](#), [Кинь Грусть](#), [Китаєве](#), *Клінічне Містечко*, [Клов](#), *Княжий Затон*, *Кожум'яки*, *Козине Болото*, *Коноплянка*, [Конча-Заспа](#), *Копилів*, *Копирів Кінець*, [Корчувате](#), [Крістера Гірка](#), *Кудрявець*, *Куликове*, [Куренівка](#), *Липки*, *Лук'янівка*, *Ліски*, *Лісківщина*, *Микільська Слобідка*, *Милославщина*, *Мишоловка*, *Мриги Хутір*, *Наводничі*, *Нивки*, *Нижні Сади*, *Нова Забудова*, *Новобіличі*, *Оболонь*, *Олександрівська Слобідка*, *Осокорки*, *Паньківщина*, *Передмостова Слобідка*, *Печерськ*, *Пирогів*, *Підгірці*, *Плоське*, *Пляхова*, *Поділ*, *Позняки*, *Почайна*, *Предславине*, *Пріорка*, *Проневщина*, *Пуща-Водиця*, *Рубежівка*, *Русанівка*, *Русанівські Сади*, *Самбурки*, *Саперне Поле*, *Святошин*, *Сирець*, *Собача Тропа*, *Совки*, *Солдатська Слобідка*, *Солом'янка*, *Срібний Кіл*, *Татарка*, *Теличка*, *Теремки*, *Торговище*, *Троєщина*, *Турецьке Містечко*,

Феофанія, Церковщина, Хрести, Чапаєвка, Червоний Хутір, Черепанова Гора, Чоколівка, Чорна Гора, Чорторій, Ширма, Шполянка, Шулявка, Щекавиця, Яма. К. є чл. і співзасн. низки між-муніцип. організацій, зокрема Асоц. міст України, Міждерж. союзу міст-героїв, Всесвіт. ліги істор. міст, Конф. столиць причорномор. держав. Від 1987 – асоційов. чл. Всесвіт. федерації споріднених міст. Для взаєм. ознайомлення з життям, історією та культурою, досягнення кращого взаєморозуміння та дружби між насел., обміну в розв'язанні аналог. проблем, що постають перед міськими органами упр. та організаціями, встановлено дружні зв'язки між К. та містами Тампере (1954), Гельсінкі (1993), Ляйпциг (1956), Мюнхен (1989), Флоренція (1967), Рим (1999), Братислава (1969), Кіото (1971), Тулуза (1975), Париж (1992), Единбург, Оденсе (обидва – 1989), Ухань (1990), Пекін (1993), Сучжоу (2005), Вільнюс, Торонто, Чикаго (усі – 1991), Анкара, Відень, Москва (усі – 1992), Волгоград, С.-Петербург, Улан-Уде (усі – 2001), Махачкала (2004), Будапешт, Кишинів, Преторія (усі – 1993), Гавана, Таллінн (обидва – 1994), Єреван (1995), Афіни (1996), Баку, Бішкек, Брюссель, Мехіко, Мінськ, Софія (усі – 1997), Астана, Рига, Сантьяго-де-Чилі, Ташкент (усі – 1998), Стокгольм, Тбілісі (обидва – 1999), Бразилія, Ріо-де-Жанейро, Буенос-Айрес, Єрусалим, Лісабон (усі – 2000), Ашгабат, Тріполі (обидва – 2001), Белград (2002), Женева (2003), Джакарта, Ліма (обидва – 2005). У рад. період місто відзначено двома орденами Леніна (1954, 1961) і орденом Дружби народів (1982). У 1965 К. удостоєний звання «Місто-герой» (із врученням медалі «Золота Зірка»). 1982 згідно з концепцією «1500-річчя Києва», яку висунув історик, археолог, академік АН СРСР (РАН) *Б. Рибakov*, запроваджено ювілейну медаль «В пам'ять 1500-річчя Києва» (станом на 1 січня 1995 нагородж. бл. 780,1 тис. осіб).

Місто лежить на Пн. України (50,5° пн. ш. і 30,6° сх. д.), на межі лісостепової та мішаних лісів фіз.-геогр. зон, на обох берегах [Дніпра](#) (протяжність К. вздовж берега понад 20 км; більшість р-нів – на правому, ін. – Дарниц., Деснян. і Дніпров. – на лівому), у його серед. течії, нижче впадіння лівої притоки – [Десни](#). Пн. частина знаходиться на *Поліській низовині*, пд.-зх. (правобережна) – на *Придніпровській височині*, пд.-сх. (лівобережна) – на *Придніпровській низовині*. Поверхня правобереж. частини – підвищена платоподібна лесова рівнина, розчленована ярами та балками, долинами невеликих річок, лівобереж. – низовинна алювіал. рівнина. Перевищення віднос. висот на правобережжі досягає 100–105 м, на лівобережжі – до 35 м (абсолютні позначки рівня води у Дніпрі відносно рівня моря становлять бл. 91,5 м). Характерні форми рельєфу правобережжя – т. зв. Київ. гори (високий правий берег Дніпра, який займає відроги Придніпров. височини, називають Київ. плато): Печер. підняття (ін. назви: Печер. пагорби, г. Печерська; найбільш піднята місцевість цієї височини та загалом К. розташ. на Липках – г. Левашовська, 196,8 м над р. м., таку ж саму позначку має ділянка побл. станції метро «Арсенальна»; вис. майданчика побл. ВР України 195 м), гори Бусова (Бусовиця, 188,8 м), Черепанова (184,9 м), Старокиївська (вис. її пн.-сх. частини – г. Михайлівська – 187,7 м; серед ін. відрогів – гори Андріївська вис. 167,7 м з пагорбом Уздихальниця та Дитинець вис. 185,1 м, а також гора, яка має назви Дитинка,

Киїнка, Киянка, Клинець; досить висока – 193,5 м – місцевість, яка прилягає до г. Старокиївська з Пд., на ній нині – Софій. площа, вул. Ярославів Вал і Рейтарська), [Замкова](#) (Киселівка, Флорівська, Флорівка; 169,1 м), Щекавиця (Скавика, Олегівка, Олегова; 172,2 м), [Хоревиця](#) (Юрківка, Юровиця, Лиса; 173,5 м), Кудрявська (Кудрявець; 173,7 м), Кирилівська (185,5 м), Вовча (185,2 м), Батієва (193,7 м), Багринова (170 м), *Лиса* (156,6 м), Байкова (152,6 м), Чорна (142,5 м), Вітряні гори (найвища їхня точка – 174,4 м), а також яри: [Бабин Яр](#), Смородинський, Кмитів, Протасів, Цимбалів та ін. (див. також [Київські печери](#)). Клімат К. помірно континентал., із м'якою зимою та теплим літом. Середня температура січня –6,0 °С, липня – +19,2 °С. Абсолют. мінімум температури –35 °С, максимум – +40 °С. Середньорічна кількість опадів 550–630 мм, максимум опадів припадає на липень (88 мм), мінімум – на жовтень (35 мм). Узимку в К. утворюється сніг. покрив, середня вис. якого 20 см. Відносна вологість повітря від 64 % у травні до 85 % у листопаді. Вплив [Київського водосховища](#) та [Канівського водосховища](#) зумовлює посилення бризової циркуляції, зміни швидкості вітру та кількості атмосфер. опадів. Діє гідрол. ст. «Київ», яка постійно реєструє рівень дніпров. води та двічі на добу вимірює її температуру. Пл. водного дзеркала міста 6,7 тис. га (об'єктів водного господарства – 2,3 тис. га). У межах К. шир. Дніпра 400–600 м, глиб. 6–12 м; на мілководдях шир. 800–1000 м, глиб. 4–5 м. На його берегах – піщані пляжі. Дніпро утворює численні протоки (Русанівська, Десенка) та затоки (Матвіївська, Гавань, Старик). Протікають також річки Дарниця (заг. довж. 21,1 км, з них на тер. К. 2 км заховано в трубу; на лівобереж. частині), Сирець (9 км), [Віта](#), [Либідь](#) (усі – на правобереж. частині К.) з притоками Відрадний (довж. бл. 1 км), Вершинка (1,5 км), Горіхуватка (4 км), Кадетський Гай (1,2 км), Любка (9 км), Мокра (1,8 км), Протасів Яр (1,2 км), Совка (5 км; усі – праві), Ботанічний (1,2 км), Буслівка (2 км), Клов (3,2 км; притік – Хрещатик, 1,4 км), Піщаний (2,5 км), Скоморох (3 км), Ямка (2 км; усі – ліві), які впадають в Дніпро, а також Горенка (12 км) з притокою Котурка (6,5 км) та Нивка (20 км), які впадають в [Ірпінь](#). Дніпро, Котурка, Нивка, Сирець утворюють озера. Є значна кількість озер, які виникли на місці природ. водойм або їхніх заплав унаслідок намив. робіт під час будівництва навколиш. житл. масивів. У К. – бл. 100 озер з пл. понад 1 га. Серед найбільших – Алмазне (ін. назва – Лісове; 162,8 га), Осокорківські (до цієї групи відносять понад 70 водойм різного розміру, зокрема Тягле, 135 га; Мартишів, 90,4 га; Небреж, 44,1 га; Святище, 23,8 га; Підбірна, 12,3 га; В'язки, 4,1 га; Зариваха, 3,5 га), Вилиця (110,1 га), Лукове (Авлукове; 95 га), Заплавне (70,8 га), Редькине (Міністерка; 45,1 га), Опечень-1 (Йорданське, Нижнє; 15,3 га), -2 (Кирилівське, Верхнє; 18 га), -3 (Андріївське, Богатирське, Пожежне; 7,7 га), -4 (Лугове, Пташине; 0,8 га), -5 (Опечень, Лугове; 10,7 га), -6 (Мінське, Пташине; 8,2 га), Заспа (17,1 га), Вербне (Дзеркалка; 16,7 га), Райдужне (Радунка, Радуга; 15,5 га), Коник (15,1 га), Видубицьке (15 га), Сонячне (14 га), Тельбин (12,9 га), Відро (12,3 га), Лебедине (12,1 га), Прірва (8,8 га), Вигурівські Середнє (8,7 га), Нижнє (4,9 га) та Верхнє (4,4 га), Берізка (Лісове, Веселка; 7,9 га), Русанівське (7,8 га), Горащиха (6,4 га), Жандарка (Біле; 5,5 га), Конча (5,4 га), Вовкувата затока, Срібний (обидва – 5,3 га), Бабине (4,6 га), Єрик (4,3 га), Нижній Тельбин (4,2 га), Двірець, Горячка (обидва – 4,1

га), Рибне (3,7 га). На Дніпрі у межах К. – *Труханів острів* (разом з о-вом Муромець заг. пл. складає бл. 450 га). К. оточений майже суціл. кільцем лісів. На Пн., Пн. Зх. і Зх. (зона мішаних лісів) – хвойні та широколистяні ліси на дерново-підзолистих ґрунтах. У лісостеп. зоні під широколистяними лісами переважають темно-сірі опідзолені, сірі та ясно-сірі лісові ґрунти. У межах міста – значні природні й штучні лісопарки та парки. Території та об'єкти природно-заповід. фонду: заг.-держ. значення – *Голосіїв. нац. природ. парк* (створ. 2007, площа 4525,52 га), ботан. заказник *Лісники*, ботан. пам'ятка природи *Романівське болото*, пам'ятки садово-парк. мистецтва [Володимирська гірка](#), [Голосіївський ліс](#), *Голосіїв. парк ім. М. Рильського*, *Маріїнський парк*, парки «*Нивки*» (сх. частина) та «*Феофанія*», *Пуща-Водицький лісопарк*, *Святошинський лісопарк*, *Сирецький гай*, [Ботанічний сад ім. М. Гришка Національний](#), [Ботанічний сад ім. О. Фоміна Київського університету](#), Ботан. сад Нац. університету біоресурсів і природокористування України (див. [Ботанічний сад Національного аграрного університету](#)), *Сирецький дендрологічний парк*, [Київський зоологічний парк](#); місц. значення – заказники *Жуків о-в* (заповідається від 1999, площа 196 га), *Лівий берег оз. Конча* (1997, 80 га), *Муромець-Лопуховате* (2002, 217 га; усі – ландшафтні), *Березовий гай* (2 га), *Біла діброва* (3 га), *Дачне* (6 га), *Межигірський* (5 га), *Рибне* (4 га; усі – 1978, лісові), *О-ви Ольжин і Козачий* (470 га), *Урочище Бобровня* (32 га; обидва – 1999, заг.-зоол.), *Оз. Вербне* (1994, 31 га, іхтіол.), пам'ятки природи *Багатівікове дерево дуба звичайного* (2001, вул. Вишгородська), *Бульвар Т. Шевченка* (3 га), *Вікова липа* (вул. Володимирська; обидві – 1972), *Вікове дерево акації* (проспект Перемоги), *Вікове дерево груші* (вул. Львівська), *Вікове дерево клена-явора* (вул. Госпітальна), *Вікове дерево туї західної* (вул. Львівська), *Вікове дерево ясена* (вул. І. Мазепи), *Віковий велетен. екземпляр тополі чорної* (Гідропарк; усі – 1999), *Віковий дуб Бай-Бай* (Пуща-Водиц. лісництво), *Віковий дуб Крістера* (вул. Т. Осиповського; обидві – 1997), *Вікові дуби* (1972, вул. О. Суворова; 1997, вул. М. Кащенко; 1999, побл. залізнич. зупинки Рубежівська), *Віковий дуб-красень* (1999, вул. Вишгородська), *Віковий каштан* (1994, вул. Китаєвська), *Вікові дерева дуба* (Дачне лісництво), *Вікові дерева дуба та сосни* (Бровар. лісництво; обидві – 1999), *Вікові дерева софори японської* (1997; вул. Китаєвська), *Вікові дуби* (1972, вул. Вишгородська; 1997, Гол. астрон. обсерваторія НАНУ), *Вікові дуби і липи* (провулок Делегатський), *Вікові дуби, липи та каштани* (вул. Вишгородська), *Вікові липи і каштани* (Києво-Печер. лавра), *Вікові липи, ясени і каштани* (вул. Володимирська; усі – 1972), *Група вікових дерев берези* (вул. Банкова), *Група вікових дерев дуба* (урочище Теремки), *Група вікових дерев тополі* (вул. Госпітальна), *Група дерев бука лісового* (парк Перемоги; усі – 1999), *Група дерев ялини звичайної* (1997, Житомир. шосе), *Група екзот. дерев платана, ялини, смереки* (2001, вул. Хрещатик), *дендропарк ім. О. Богомольця* (0,75 га), *Дуб-довгожитель* (вул. В. Гетьмана; обидві – 1999), *Дуб-красень* (2001, вул. О. Вербицького), *Золоторіт. сквер* (1972, 0,6 га), *Колекція лісознавця Вінтера* (1997, 0,3 га), *Крістєрова гірка* (2001, 4,3 га), *Лісове урочище Крістерів* (0,7 га), *Платан М. Кащенко* (вул. Ю. Мельникова), *Природ. об'єкт цілини* (0,5 га; усі – 1997), *Старий дубовий гай* (1999), *Ялиця Крістера* (вул. Т.

Осиповського; усі – ботан.), Верхнє озеро-ставок Китаїв. каскаду, Виток р. Либідь, Два водних джерела (Феофанія), Святе цілюще джерело (Голосіїв. ліс; усі – 1999, гідрол.), пам'ятки садово-парк. мистецтва Березовий гай (25 га), Кирилів. гай (80 га), Міський сад (10 га), парки «Нивки» (16 га, зх. частина), ім. Т. Шевченка (5 га), Слави (7,3 га), «Аскольдова могила» (20 га), ім. О. Пушкіна (23 га), «Кинь Грусть» (8,5 га), Нац. тех. університету України «Київ. політех. інститут» (16 га), «Хрещатий» (11,9 га; усі – 1972), регіон. ландшафтні парки «Дніпровські острови» (2004), «Лиса гора» (1982, 118,75 га), Партизан. слави. Серед ін. парків: у Голосіїв. р-ні (заг. пл. зелених насаджень 1119 га) – «Диск» (2,56 га), «Покол» (73,03 га), «Теремки» (93,28 га); у Дарниц. р-ні (344 га) – ім. Воїнів-афганців (6,45 га), «Позняки» (9,39 га), «Прибережний» (46,4 га), «Привокзальний» (4,75 га), «Тарашанець» (3,72 га); у Деснян. р-ні (532 га) – «Броварський» (2,67 га), «Деснянський» (9,67 га), Дружби народів (219,4 га), «Кіото» (15,3 га), «Молодіжний» (9,21 га), «Троєщина» (185,31 га; до його складу входить парк на честь Борців за свободу і незалежність України); у Дніпров. р-ні (1159 га) – «Аврора» (7,91 га), [Гідропарк](#) (181,72 га), «Дніпровський» (476,9 га), Перемоги (66,09 га); у Оболон. р-ні (676,63 га) – «Наталка» (118 га), «Оболонь» (280,1 га); у Печер. р-ні (384 га) – «Дніпровські кручі» (56,43 га), «Наводницький» (ім. В. Примакова, 13,82 га); у Поділ. р-ні (218,55 га) – «Замкова гора» (9,7 га), «Куренівський» (8,18 га), Моряків (2,82 га); у Святошин. р-ні (320 га) – «Інтернаціональний» (7,25 га), ім. М. Потапова (5,13 га), «Совки» (35,3 га), «Юність» (6,44 га); у Солом'ян. р-ні (264 га) – «Відрадний» (25,92 га), ім. М. Островського (4,11 га), «Олександрівська слобідка» (8,73 га), «Орлятко» (9,65 га), «Протасів Яр» (10,08 га), «Солом'янський» (46 га), «Супутник» (16,41 га), «Юність» (4,27 га); у Шевченків. р-ні (487 га) – «Бабин Яр» (59,51 га), «Веселка» (6,74 га), «Пейзажна алея» (1,48 га). Остан. часом площа зелених зон стрімко скорочується – відводиться під забудову, подекуди з порушенням відповід. прийнятих норм. Нараховується понад 25 видів рослин, занес. у Червону книгу України. Загалом у місті зареєстровано бл. 140 місць, де зростають вікові дерева; 20 з них увійшли до списку п'ятиста найвидатніших дерев України. Найстаріше дерево К. – дуб Грюнвальда (800–900 р.) – розташ. у Кончі-Заспі, на тер. пансіонату «Жовтень». 2010 цей дуб став першим із 17-ти дерев, нагородж. почес. званням «Нац. дерево України». На поч. 1970-х рр. у К. нараховувалося 83 види тварин, занес. у Червону книгу України, з часом, унаслідок збільшення забудов. територій, їхня кількість зменшилася майже удвічі. У К. гніздиться понад 110 видів птахів, зустрічається 48 видів ссавців. Курортні місцевості: Конча-Заспа, Пуца-Водиця. Унаслідок аварії на ЧАЕС 1986 тер. К. зазнала забруднення радіоактив. елементами. Заг. рівень забруднення повітря у місті є вищим від середнього. Виявлено бл. 30 різноманіт. шкідливих домішок, зокрема діоксид сірки, оксид вуглецю, діоксид азоту, формальдегід. Бл. 90 % усіх шкідливих викидів у атмосферу здійснює автомоб. транспорт. Найзабрудненіше повітря в місцях, які прилягають до автомагістралей і їхніх перехресть. У межах К. Дніпро та Десна відносяться до 3-го класу – «помірно забруднені води», а в деяких місцях – до 4-го – «брудні». У досить зношеному стані перебувають міські водопровідні та каналізац. мережі. Функціонує низка систем для стіч. вод, уведених в експлуатацію до 1917.

Зношеність осн. фондів Дніпров. і Деснян. водопровід. станцій досягає 70 %. Деякі ділянки Київ. системи водопостачання експлуатуються від 1872. Майже на 100 % спрацьована Бортниц. станція аерації.

За «Повістю минулих літ», К. заснував полян. князь Кий зі своїми братами Щеком і Хоривом та сестрою Либіддю (звідси назви гір Щекавиця та Хоревиця, р. Либідь, вул. Щекавицька, Хорива, Либідська, ст. метро «Либідська»): «И створиша градъ во имя брата своего старейшаго, и нарекоша имя ему Киевъ». Згідно з археол. даними та писем. джерелами, початок його безперерв. розвитку датується 2-ю пол. 5 ст. – 1-ю пол. 6 ст. Осередком розширення К. була г. Замкова, у 6–7 ст. почали заселятися сусідні з нею підвищення. Геогр. й етногр. (зона етніч. порубіжжя) розташування, панівне положення на Дніпров. торг. шляху, схованому від степів широкою смугою лісів, сприяло висуненню його на роль політ. центру Серед. Подніпров'я. На тер. останнього наприкінці 8 – на поч. 9 ст. унаслідок об'єднання племен полян, сіверян, древлян, частково дреговичів і кривичів склалося ранньодерж. утворення Руська земля (Русь; див. [Давньоруської народності концепція](#)). До цього часу належить літописна згадка про К. як про «матір міст руських». На поч. 9 ст. визначилися осн. риси міської структури: дитинця на г. Старокиївська, де зосереджувалися помешкання князів, бояр, замож. дружинників, жерців, та торг.-ремісн. посаду між підніжжям гір і Дніпром – Подолу. Окрім зруб. і каркасно-стовп. споруд, князів. частина мала й кам'яні будинки. Про могутність Київ. Русі свідчать вдалі військ. походи проти Візантії, що завершилися підписанням вигідних для К. договорів 860 і 874. У «Повісті минулих літ», оповідаючи про договір великого князя київського Ігоря Старого з Візантією 944, автор згадує церкву св. пророка Іллі (див. [Іллінська церква](#)), яка діяла на Подолі. Наприкінці 9 – на поч. 10 ст. у К. княжив Олег, у тому ж столітті пізніше – Ольга та Святослав. Княгиня Ольга зав'язала взаємини з Зх. Європою, коли 959 відправила послів до нім. короля Оттона I. К. мав широкі міжнар. зв'язки й з країнами Араб. Сходу та Скандинавією. Важливим етапом в історії Київ. Русі та її столиці було князювання Володимира Великого (980–1015). Під час його правління Русь прийняла християнство, розбудовано т. зв. Верхнє Місто, зведено гол. храм держави – [Десятинну церкву](#). Для зміцнення військ.-політ. і екон. могутності держави та розвитку К. багато зробив великий князь київський Ярослав Мудрий (1019–54). При ньому міське будівництво в К. велося, як і раніше, у Верх. Місті. У системі кріпос. стін Міста Ярослава було троє воріт, зокрема й парадні – [Золоті ворота](#). Композиц. центром нового архіт. ансамблю став *Софійський собор*, зведений бл. 1037. Довкола нього розташовувалися церкви св. Ірини (див. [Ірининський стовп](#)) і св. Георгія, а також кам'яні палаци. У наступні століття інтенсивна розбудова Верх. К. велася у межах міста Ізяслава–Святополка. Центром нового архіт. ансамблю був Свято-Михайлів. Золотоверхий собор (див. [Київський Свято-Михайлівський чоловічий монастир УПЦ КП](#)), який мистецтвом внутр. оздоблення не поступався Софійському. У 12–13 ст. пл. Подолу складала 200 га. Довкола торговища там стояли Пирогоща (див. Успіння Богородиці Пирогощі церква),

Борисогліб. і Михайлів. церкви. З Пн. Зх. від Міста Ярослава розкинувся ще один р-н К. – Копирів Кінець, який займав пл. бл. 40 га. Довкола центр. міського ядра розташовувалися Кирилів. (див. [Кирилівська лікарня](#), [Кирилівська церква](#)), Клов., Печер. (від 1598 – лавра; див. [Києво-Печерська Свято-Успенська лавра](#), [Успенський собор](#)), Видубиц. (див. [Видубицький Свято-Михайлівський чоловічий монастир УПЦ КП](#)) монастирі, князів. села Берестове та Предславине, урочища Дорогожичі й Угорське, що складала його невід'ємну частину. У 10–13 ст. працювали ремісники понад 60-ти спеціальностей. На поч. 11 ст. функціонувало 8 ринків, зокрема «Бабин торжок» побл. Десятин. церкви та «Торговище» на Подолі. Екон. основу міста складало й с.-г. виробництво. Через К. проходив шлях «із варягів у греки», або «грецький», який зв'язував його з чорномор. і балт. ринками, до країн Центр. і Зх. Європи вів шлях К.–Галич–Прага–Регенсбург ([Баварія](#)), на Кавказ – Залоз. шлях. Київ. купці вивозили на ринки Візантії, Чехії, Польщі, Англії, Кавказу, Скандинавії хутро, шкіри, мед, віск, хліб, деякі ремісн. вироби. До К. прибували купці з усіх земель Русі, є свідчення про торгівлю візант. і зх.-європ. купців. Велику роль відігравав К. у культур. житті Русі. Високого рівня досягли писемність та освіта, були поширені школи грамоти, при церквах і монастирях діяли б-ки. Книгозбірня Софій. собору (б-ка Ярослава Мудрого) налічувала бл. 950 томів. Б-кою Печер. монастиря користувалися літописці Іоанн, Никон і Нестор. Відомо понад 100 списків систематиз. зб. правових норм «Руська Правда», вміщених у літописах, кормчих книгах, «Мірилі праведному» та ін. рукопис. джерелах 13–18 ст. Вважають, що її первіс. текст склав Ярослав Мудрий. Від серед. 10 ст. до 20-х рр. 13 ст. місц. київ. монум. будівництво поступово набуло нац. ознак. Збереглися імена двох видат. тогочас. майстрів: іконописця Алімпія, який працював у 12 ст. у Печер. монастирі, й арх. Петра Милонєга, з ім'ям якого пов'язане будівництво 1199–1200 гідротех. споруди довкола Михайлів. церкви Видубиц. монастиря. Давній К. у часи свого найвищого розвитку мав пл. бл. 400 га, а кількість його насел. сягала 50 тис. (за ін. даними – 100 тис.) осіб. 1236 на Сх. Європу напали монголо-татар. війська на чолі з онуком Чингісхана – ханом Батиєм. 1237–38 вони захопили багато міст Пн.-Сх. Русі, 1239 – Переяслав і Чернігів, 1240 – К. (уперше монголо-татари вторглися на Русь 1233, на р. Калка, використавши неузгодженість дій уділ. князів, розбили об'єднане військо русичів і половців). Згодом захопили Волин. і Галиц. землі, потім – Польщу, Закарп. Русь, Угорщину та Чехію. У липні 1241 у Моравії монголо-татар. військо, виснажене чотириріч. війною з Руссю, зазнало поразки.

А. І. Шушківський

Незважаючи на спустошення та руйнування під час монголо-татар. навали 1240, К. продовжував відігравати помітну роль у політ. житті Сх. Європи. Хоча чисельність його мешканців різко зменшилася, проте всі гол. істор. р-ни (Верхнє Місто, Поділ, Замкова Гора, Печерськ, Берестове, Клов, Видубичі тощо) були заселені. У 2-й пол. 14 ст. Замкова Гора перетворилася на дитинець міста. Осн. кількість жит. у той час зосереджувалася на Подолі, де розташовувався міський собор Успіння Богородиці, торг. центр, а згодом збудовано

магістрат з ратушею. Гол. причиною поступової руйнації більшості вцілілих 1240 споруд став брак коштів на їхнє утримування. Вцілили лише окремі храми: Софій., Успен., Видубиц., Михайлів. Золотоверхий, Кирилів. собори, церква Успіння. Знач. руйнувань К. зазнав також 1399, 1416, 1482. За традицією, К. продовжували вважати столич. містом, гол. містом Русі його називали європ. королі та хани Золотої Орди. 1243 Батий передав К. владимир. князю Ярославу Всеволодичу саме як символ старшинства на Русі, з тих же міркувань 1249 – сину Ярослава Всеволодича – новгород. князю Олександрю Невському. Вірогідно, до кін. 13 ст. у К. правили намісники. Чіткої інформації про київ. князів до 1-ї третини 14 ст. у писем. джерелах не зафіксовано. Важливий фактор, що визначав провідну роль К. на Русі, – митрополича кафедра. 1250–82 її займав Кирило, 1283–1304 – Максим. У К. відбувалися заг.-руські собори ієрархів (1273, 1284), наставлялися єпископи в різні князівства: 1273 – Серапіон на Владимир, 1274 – Климент на Новгород Великий, 1288 – Яків на Владимир, Суздаль і Нижній Новгород, 1289 – Тарасій на Ростов, а Андрій на Твер (нині усі – міста в РФ). 1300 хан Тохтой перевів митрополію до Владимира на Клязьмі, однак ще довго залишалася традиція й пізніше висвячувати митрополитів всія Русі в Софій. соборі. 1246 і 1247 через К. проїжджав Плано Карпіні, який очолював за дорученням Папи Римського Інокентія IV дипломат. місію до Монголії. Збереглися його свідчення про перебування у К. купців з Константинополя (нині Стамбул), Акри (нині м. Акка, Ізраїль), Венеції, Генуї, Пізи (нині усі – міста в Італії), Австрії та Сілезії. Знайдено скарб сх. монет цього ж часу. 1262 створ. Київ. кормчу книгу, яка стала прототипом Волин., Рязан. та ін. кормчих книг. 1331–62 літописи згадують про князя Федора, який діяв разом з «баскаком Татарским». Бл. 1362 мирним шляхом, за договорами, які лишали все «по старовині», К. увійшов до складу Великого князівства Литовського. Його князем став Володимир Ольгердович, який провадив незалежну політику, карбував власну монету. 1394 його замінили на князя Скиргайла Ольгердовича. Після смерті останнього встановлено намісництво. Наприкінці 14 – на поч. 15 ст. у К. проводили переговори великий князь литовський Вітовт, король польський і верхов. князь литовський Владислав II Ягайло, великий князь московський Василій Дмитрович, митрополити Кипріян, Фотій, Григорій (Цамблак), хан Тохтамыш. Спираючись на К., Вітовт розпочав наступ на Золоту Орду, але потерпів поразку 1399 біля р. Ворскла. Хан Тимур-Кутлук оточив тоді К., але не здобув його, отримавши від киян викуп. 1416 місто (крім замку) зруйнували війська золотоордин. еміра Едигея. Після смерті Вітовта 1430 К. відігравав важливу роль у «руській партії» великого князя литовського Свидригайла. Кияни брали активну участь у боротьбі з литов. центром. 1436 київ. воєвода Юрша розбив побл. К. литов. війська. Від кін. 14 ст. у списках париз. Сорбонни та ін. європ. університетів з'явилися імена студентів з К., бл. 1436 зазначений перший д-р «рутен. нації з К.» – Іван Тинкевич. 1440 відновлено Київ. князівство на чолі з князем Олельком Володимировичем. 1455–70 у К. князував Семен Олелькович. Обидва князі користувалися авторитетом, мали династичні зв'язки з великими моск. і твер. князями, молдов. господарем Стефаном III Великим. Час їхнього правління став для К. періодом розвитку:

здійснено ремонт Успен. собору та ін. церков, створ. кам'яні барельєфи із зображенням Оранти, а також виконано нові редакції «Києво-Печерського патерика» та ін. писем. творів. К. залишався важливим центром внутр. та міжнар. торгівлі. Через місто транзитом ішло багато товарів зі Сходу, Європи, Московії тощо. Цьому сприяло, зокрема, те, що безпеку караванам, які переміщувалися через укр. землі, литов. влада гарантувала лише в тому випадку, коли їхні маршрути проходили через К. Місто було потенц. центром об'єднання руських земель, що входили до складу Великого князівства Литовського, тому після смерті Семена Олельковича литов. влада перетворила князівство на воєводство. Спроба киян не допустити воєводу М. Ґаштовта, змова князів 1481 на чолі з князем Михайлом Олельковичем і повстання князя М. Глинського 1508 завершилися невдачею. Наприкінці 15 ст. розпочався занепад К., зумовлений заг. кризою Великого князівства Литовського – його нездатністю організувати захист підвлад. земель від нападів крим. татар. 1482 війська хана Менґлі-Ґірея I захопили та спалили К., пограбували Софій. собор (пізніше золотий дискос і потір Менґлі-Ґірей I подарував великому князю московському Івану III Васильовичу). Протягом майже століття зруйновано більшість храмів міста. У 1490-х рр. К. отримав Маґдебур. право, хоча й досить обмежене. Водночас литов. влада заохочувала заселення К. і намагалася зробити його міщан своїми союзниками. Останні звільнялися від упр. та суду великокнязів. намісників; мали право обиратися чл. магістрату (бурмистрами, райцями, лавниками; війта призначала влада з 4-х канд., яких висували міщани). Проте, як свідчать численні скарги міщан на порушення їхніх прав, воєводи чинили в К. свавілля. Київ. ремісники об'єднувалися у цехи. Криза Литов. держави завершилася Люблін. унією 1569, згідно з якою К. потрапив під безпосередню владу Корони Польської. Незважаючи на тиск з боку польс. феодалів і Католич. Церкви, наявність кількох юридик (магістрат., замк., «біскупщини» – католич. єпископа, православ. монастирів), у цей час відбувалося екон. піднесення міста. Багато хто з киян, незадоволених своїм становищем, брав активну участь у повстаннях, які очолювали К. Косинський (1591–93), С. Наливайко (1594–96), Т. Федорович (Трясило; 1630), Б. Кизим (1637) та Я. Острянин (1638). Після прийняття Берестей. церк. унії 1596 ліквідовано православну Київ. митрополію. 1615, коли було засн. Київ. Богоявлен. братство (див. [Київський Братський Богоявленський монастир](#)), К. став гол. центром боротьби проти унії. Братство підтримав гетьман П. Конашевич-Сагайдачний – він вступив у нього з усім Військом Запорозьким і зробив значну пожертву. 1620 православну митрополію відновлено на чолі з Іовом (Борецьким). Велику роль відігравала брат. школа, яка після об'єднання з лаврською перетворилася на Київ. колеґіум (від 1701 – академія; див. [«Києво-Могилянська академія» Національний університет](#), [Київська духовна академія](#), [Київська духовна академія і семінарія УПЦ МП](#) і [Київська православна богословська академія УПЦ КП](#)), з якого вийшла значна кількість видат. держ. і церк. діячів, учених, письменників, художників, композиторів. 1615 у Києво-Печер. лаврі відкрито першу друкарню. За митрополита Петра Могили активно розвивалася культура, відремонтовано давні архіт. споруди. Насел. міста в той час сягало 10–15 тис. осіб. Під час Визв. війни

українського народу в серед. 17 ст. К. був звільнений з-під влади Речі Посполитої, 23 грудня (за старим стилем) 1648 кияни урочисто зустрічали Б. Хмельницького. К. став столич. містом, центром Київ. полку (1708 перенесений у Козелець, нині смт Черніг. обл.). 1651 військо литов. князя Я. Радзивілла спалило Поділ. Після 1654 К. опинився у складі Гетьманщини під протекторатом Рос. держави (за Андрусів. перемир'ям 1667 – на 2 р., за «Вічним миром» 1686 – остаточно). До магістрат. влади додалися влада гетьмана та моск. воєвод. У Верх. Місті розміщувався рос. гарнізон. На старих валах 11 ст. розпочато будівництво нового Попереч. валу. У зв'язку з турец. загрозою наприкінці 1670-х рр. споруджено фортецю на Печерську. Через війни й епідемії кількість мешканців міста час від часу зменшувалася, однак швидко відновлювалася й зростала за рахунок переселенців з ін. земель. 1686–87 Київ. митрополію перепідпорядковано Моск. патріархату. Наприкінці 17 – на поч. 18 ст. місто стрімко розбудовувалося. За гетьмана І. Мазепи споруджено низку муров. споруд у стилі укр. бароко на Печерську, Подолі, у Верх. Місті. 1706 на Печерську розпочато зведення нової [Київської фортеці](#). 1708 К. став губерн. містом (див. [Київська губернія](#)). Ці зміни мало вплинули на структуру міста, воно, як і раніше, складалося з 3-х частин: Подолу, Печерська та Старого Міста. Кожна з цих частин перебувала під кількома владами – губерн., гетьман., полковою, магістрат., різних монастирів, що певною мірою гальмувало розвиток міста. 1737 скасовано підлеглість К. гетьману. Від серед. 18 ст. дедалі більше повноважень перебирала на себе губернатор. влада. Після ліквідації гетьманства (1764) та введення нового міського положення (1785) у К. управляли заг. та шестигласна міські думи, які повністю залежали від губернатора. Наприкінці 1781 утвор. Київ. намісництво на чолі з генерал-губернатором П. Рум'янцевим-Задунайським, що й стало вирішал. кроком до ліквідації полк. устрою. Натомість магістрат втратив реал. владні функції. 1796 К. знову став губерн. містом. Упродовж 18 ст. новими спорудами поповнилися ансамблі Софій., Михайлів., Брат., Видубиц. монастирів і Лаври, зведено [Андріївську церкву](#) (1747–62, арх. Ф.-Б. Растреллі), поділ. церкви, низку цивіл. споруд. Наприкінці 18 ст. у К. проживало бл. 19 тис. осіб.

Г. Ю. Івакін

1797, після інкорпорації до складу Рос. імперії земель Правобереж. України (скориставшись з ослаблення Польщі, сусідні Австрія, Пруссія і Росія здійснили 1772, 1793, 1795 три її поділи), К. став центром не лише оновленої Київ. губ., кордони якої змістилися на Зх., а й усього Пд.-Зх. краю (до його складу входили також *Подільська губернія* та [Волинська губернія](#); 1832 ці 3 губернії об'єднано у Київ. генерал-губернаторство). Того ж року з м. Дубно (нині Рівнен. обл.) переведено контракт. з'їзди (перші контракти укладено 15 січня 1798 і відтоді Київ. контракт. ярмарок проводився регулярно; до 1775 контракт. ярмарок діяв у Львові), що спричинило перетворення К. у знач. торг.-комунікац. центр. Царський уряд намагався створити в київ. регіоні могутню військ. інфраструктуру, тому в 1830–60-х рр. побудував тут нову Київ. фортецю (як і споруджена у 18 ст. стара фортеця, вона ніколи не використовувалася у бойових діях). Після пожежі 1811 на Подолі, що майже повністю його

знищила, забудову цього р-ну почали вести за планом, що передбачав ліквідацію радіал. системи розміщення вулиць і прокладання нових вулиць, які б утворювали правил. квадрати навколо композиц. центру – Контракт. площі. 1837 затв. генплан забудови всього міста. Згідно з цим планом почали прокладати нові вуличні магістралі. На поч. 19 ст. в межі міста ввійшов Сирець; у серед. століття активно заселялася долина Либіді з навколиш. місцевостями Батієва Гора, Байкове й Либід. частина, а також Лук'янівка і Татарка. Тоді ж до складу міста включено села Куренівка та Пріорка. Швидка забудова К. спричинила виокремлення двох нових його частин – Двірцевої (Липки) та Либідської (Нова Забудова). Для промисловості міста це був час переорієнтації з мануфактур і ремісн. майстерень на підприємства фабрично-завод. типу, найбільшими серед яких стали [«Арсенал»](#), Гол. залізничні майстерні, Пд.-рос. маш.-буд. завод (нині [«Ленінська кузня»](#)), Київ. маш.-буд. і котел. завод Я. Гретера та Й. Криванека (нині [«Більшовик»](#)). Наприкінці 19 ст. у місті працювало бл. 125 пром. підприємств. Унаслідок запровадження пароплавства на Дніпрі та спорудження в 1860–70-х рр. залізниць Курськ (нині місто в РФ)–К. і К.–Балта (нині місто Одес. обл.) К. перетворився на великий транспорт. вузол. Розвиткові торгівлі сприяло відкриття 1869 товар. біржі, а також будівництво нової гавані. 1892 у К. з'явився перший у Рос. імперії трамвай, 1902–05 побудовано фунікулер (арх. [О. Баришников](#), [М. П'ятницький](#)). Пром-сть міста обслуговувала переважно транспортні підприємства, цукр. заводи та місц. с. госп-во. Засн. 1887 у К. Цукропром. синдикат став першою в Рос. імперії капіталіст. монополією. У 19 ст., як і в попередні віки, К. був місцем паломництва для віруючих усього сх.-слов'ян. світу. Сюди прибували, переважно пішки, сотні тисяч прочан. Лавра (одна з двох, що діяли на території України) відіграла роль не лише центру православ'я, а й культ.-осв. осередку. Значення К. як культ. центру зростало в міру створення в ньому елітар. освіт. і мист. інституцій. 1809 і 1834 відкрито 2 чол. гімназії, 1834 – Університет св. Володимира (нині [Київський національний університет ім. Т. Шевченка](#)), 1838 – Інститут шляхет. дівчат, 1852 – Володимир. кадет. корпус, 1878 – Вищі жін. курси, 1898 – Політех. інститут (нині [«Київський політехнічний інститут» Національний технічний університет України](#)). 1835 засн. Тимчас. комітет для дослідж. старожитностей, 1843 – Тимчас. комісію для розбору давніх актів у К. (див. [Археографічні комісії](#)), 1850 – Комісію для опису губерній Київ. навч. округу, 1873 – Пд.-Зх. відділ Рос. геогр. товариства, [Історичне товариство Нестора-літописця](#). 1817 закінчено будівництво Контракт. дому, 1828 – Гостин. двору. 1867 відкрився постій. Опер. театр, для якого 1901 за проектом *В. Шретера* споруджено нове приміщення (нині *Опера України ім. Т. Шевченка Національна*). 1904 офіційно відкритий (існував від 1899 як археол. виставка) Київ. худож.-пром. і наук. музей (див. [Історії України Національний музей](#) і [Художній музей України Національний](#)). Від 1904 функціонувала муз.-драм. школа М. Лисенка. 1901 [Київську рисувальну школу](#), що діяла від 1875, перетворено на Художнє училище. 1907 у приміщенні Троїц. нар. дому (1901–02, арх. *В. Осьмак*, [Г. Антоновський](#)) почав працювати перший стаціонар. укр. театр. Поступово відбувалося злиття в єдине ціле 3-х істор. частин К. – Верх. Міста, Подолу, Печерська. 1864

тер. міста була 45,8, 1881 – 46,8, 1894 – 48,6, 1904 – 64,3 км², після приєднання Солом'янки, Батієвої Гори, Протасового Яру, Шулявки, Караваєвих Дач вона зроста майже вдвічі та 1911 становила 123,4 км². Кількість насел. 1835 складала бл. 36,5 тис., 1845 – 50 тис., 1856 – 56 тис., 1864 – 68,4 тис., 1874 – 127,3 тис., 1884 – 154,5 тис., 1897 – 247,7 тис., 1905 – 450 тис., 1907 – 404 тис., 1909 – 468 тис., 1912 – 442 тис., 1913 – 595 тис., 1914 – 626,3 тис., 1917 – 430,5 тис., 1918 – 467,6 тис., 1919 – 544 тис., 1920 – 366 тис. осіб. Усупереч актив. намаганням царизму перетворити К. у форпост свого впливу на Пд. Зх. Рос. імперії, в місті існували різні форми опозиційності. У 1820-х рр. К. був одним із важливих центрів декабрист., у 1830-х рр. – польс. нац.-визв. рухів. 1846 створ. першу нелегал. політ. організацію з вираз. укр. нац. орієнтацією – Кирило-Мефодіїв. товариство. У 1860-х рр. К. став осередком громадів., у 1870-х рр. – народниц. рухів. У робітн. середовищі знач. вплив мали рос. соціал-демократи. На поч. 20 ст. оформлено кілька укр. нац. партій і міжпарт. блок укр. ліберал. діячів – *Товариство українських поступовців*. Активно діяло Київ. товариство «Просвіта» ім. Т. Шевченка. Складна взаємодія різноспрямов. політ. інтересів, перехід у політ. стадію нац.-визв. руху, активізація ліворадикал. політ. течій зумовили значну напругу рев. потрясінь 1917–21. У ході революції, що почалася в лютому 1917 у Петрограді (нині С.-Петербург) і швидко охопила всі пром. центри та сільс. периферію європ. частини Рос. імперії, К. став епіцентром подій першого року [Визвольних змагань 1917–21](#). Сформована в місті у березні 1917 *Українська Центральна Рада* створила перший у 20 ст. укр. нац. уряд – [Генеральний секретаріат](#), виступила із 4-ма універсалами (див. *Універсали Української Центральної Ради*), проголосила в листопаді 1917 *Українську Народну Республіку*, а в січні 1918 – незалежну, суверенну Україну. Проте УЦР не мала в К. міцної соц. опори. У ході зброй. наступу на К. більшовики спиралися на підтримку знач. частини робітників (див. [Київське \(Січневе\) збройне повстання 1918](#)). УЦР попросила допомогу в країн Четверт. союзу й у квітні 1918 до К. ввійшли нім. війська. Внаслідок перевороту місто стало столицею *Української Держави*, очолюваної гетьманом *П. Скоропадським*. Коли 22 січня 1919 [Директорія Української Народної Республіки](#), що повалила гетьман. режим, проголосила на Софій. площі [Акт злуки УНР і ЗУНР](#), К. став столицею собор. України. Однак вже через 2 тижні Директорія виїхала з нього під тиском наступаючих більшов. військ. 31 серпня того ж року більшовики поступилися владою денікінцям (див. [А. Денікін](#) та [Денікінщина](#)), у грудні знову повернулися. Від 6 до 12 червня 1920 К. контролювали [Армія Української Народної Республіки](#) та союзні польс. війська, після їхнього відступу остаточно утвердилася більшов. влада. Згідно з постановою ВУЦВК від 3 березня 1925 ліквідовано Київ. губ. Водночас 1923–30 К. був центром [Київської округи](#); від 1932 – обл. центр. Від червня 1934 К. – столиця УСРР (від 1936 – УРСР). Упродовж міжвоєн. років К. зазнав істот. модернізації. У 1920–30-х рр. збуд. Київ. рай. електростанцію, суднобуд. верф, [Дарницький вагоноремонтний завод](#), комбінат хім. волокна (нині [«Київхімволокно»](#)), найбільшу на той час у СРСР кінофабрику (забезпечувала бл. половини рад. кіновиробництва; нині [Кіностудія художніх фільмів ім. О. Довженка Національна](#)), запроваджено автобус. і тролейбус. рухи, відкрито аеропорт і

введено в дію першу АТС. 1923 на схилах г. Черепанова відкрито «Червоний стадіон», 1936 на його місці за проектом арх. [М. Гречини](#) розпочато спорудження респ. спорт. комплексу «Центр. стадіон». Його відкриття запланували на 22 червня 1941, однак через напад нацист. Німеччини це здійснили рівно через 5 р. – 22 червня 1945 (нині «*Олімпійський*» *Національний спортивний комплекс*; реконструкції: 1966–67, 1978–80 та 2008–11; на ньому проходили матчі: за Суперкубок УЄФА 1975, 7 – у рамках футбол. турніру Олімпійських ігор 1980, 5, серед них і фінал., – чемпіонату Європи з футболу 2012). У цей час зведено низку адм. будівель, зокрема 1936–38 – ВР (арх. [В. Заболотний](#)) та РНК (нині КМ; арх. *І. Фомін*). До міської мережі влилися села Берковець, Биківня, Воскресенка, Мишоловка, Осокорки, Совки, Стара та Нова Дарниці. Водночас за наказом тогочас. влади знищено значну кількість безцін. культових пам'яток, зокрема Богоявлен. (зведений 1690–93), Військ. Микіл. (1690–96), Свято-Михайлів. Золотоверхий (1108–14, відбудовано 1999) собори, Благовіщен. (1885–87, стояла на місці сучас. ліцею № 21 на вул. П. Саксаганського), Борисогліб. (1692, Поділ), Василів. (Трьохсвятительська, 1183), Вознесіння (1863–70, Лук'янівка), Володимиро-Либід. (св. рівноапостол. князя Володимира, 1835, Нова Забудова), Володимир. ікони Божої Матері (1900, Феофанія), Воскресіння (1670, Поділ), Всіх Святих (1782, Щекавиця), Георгіїв. (1744–52, Старе Місто), Дивізійну (1895, Сирець), Іллін. (1908–14, Паньківщина), Іоанна Златоуста (Залізна, 1871, Євр. Базар), Катеринин. (1739–41, див. [Київський Свято-Катерининський Греко-Синайський чоловічий монастир](#)), Костянтина і Єлени (Дмитрівська, 1730-і рр., Поділ), Марії-Магдалини (1885–87, Шулявка), Микол. (1880, Микіл. Слобідка), Миколи Йорданського (19 ст., Поділ), Олександра Невського (1889–90, Маріїн. парк, нині на її місці могила та пам'ятник М. Ватутіну; 1891–93, Ґалаґани), Ольгин. (1837–39, Печерськ), Петропавлів. (1610, Поділ), Різдва Івана Предтечі (1866, Звіринець), Різдва Христового (1809–14, Поділ, відтворено 2005), Свято-Троїц. (1854–59, Замкова Гора), Федора Освяченого (1871–74, Лук'янівка), Хрестовоздвижен. (1821, Пирогів), Чуда архангела Михаїла (1802–03) церкви, Благовіщен. церкву-дзвіницю Кирилів. монастиря (1748–60). Руйнування храмів супроводжувалося фіз. винищенням або засланням духовенства. Ліквідовано істор. поховання на [Аскольдовій могилі](#), зникло чимало ін. видат. поховань. Зазнала масових репресій також і укр. інтелігенція міста. Тоді ж на честь комуніст. діячів перейменовано низку вулиць і площ, їм встановлено значну кількість пам'ятників. 1923 пл. міста складала 440, 1940 – 680 км², 1923 мешкало 413 тис., 1924 – 419,6 тис., 1926 – 513 тис., 1930 – 578 тис., 1939 – 847 тис., 1940 – 930 тис. осіб. 1917 у К. було 5 р-нів: Міський, Новостроєн., Печер., Поділ., Шуляв.; 1921 – 6 р-нів: Деміїв. (1924 скасований), Поділ. (від 1934 – Петрів.), Слобід., Солом'ян. (обидва 1925 скасовані), Центр. (від 1924 – Ленін.), Шуляв. (від 1923 – ім. Х. Раковського, від 1927 – Жовтн.). 1933 створ. Кагановиц. і Сталін., 1935 – Дарниц., 1936 – Кіров., 1937 – Молотов., 1938 – Залізничний. Трагедією для К. стала [2-а світова війна](#). Уже 11 липня 1941 гітлерів. війська вийшли до р. Ірпінь і почали бої за К. Оборона тривала понад 2 місяці (див. [Київська оборонна операція 1941](#)) і відіграла істотну роль у зриві гітлерів. планів «бліцкригу». У ніч на 19 вересня відступаючі рад. війська підірвали

електростанції, станції водогону, заводи, мости через Дніпро. Органи НКВС замінували більшу частину *Хрещатика* та ін. важливі будівлі К. 24 вересня сталася низка вибухів, почалася пожежа на Хрещатику та в прилеглих кварталах. Попри намагання нім. військовиків локалізувати пожежі, старий Хрещатик майже повністю зруйновано, зокрема й будинок Київ. думи та готель «Національ». 3 листопада підірвано Успен. собор (відбудовано 2000) Києво-Печер. лаври. Нім. сапери розмінували Музей Леніна (нині [Будинок учителя](#); збуд. 1909–11 за проектом [П. Альшина](#) як Пед. музей; скульптурне оздоблення І. Дітриха та [В. Козлова](#)) та багато ін. будівель. Від вибухів і пожежі загинуло бл. 300 німців. Під час окупації (19 вересня 1941 – 6 листопада 1943) гітлерівці знищили у К. понад 200 тис. осіб, а понад 100 тис. вивезли на примус. роботи в Німеччину. На Дарниці та Сирці створ. табори для військовополонених, де загинуло відповідно бл. 75 тис. і 25 тис. рад. військовиків (див. [Дарницький табір військовополонених](#)). Місцем масових розстрілів киян став Бабин Яр, лише протягом 29–30 вересня там вбито понад 56 тис. євреїв, а загалом за час окупації – понад 100 тис. євреїв, українців, росіян, циган та представників ін. національностей. Організовано 11 рай. управ: Богданів., Володимир., Дарниц., Залізнична, Куренів., Печер., Поділ., Святошин., Софіїв., Шевченків., Ярославська. Восени 1943 у місті зареєстровано 180 тис. мешканців. К. був осередком руху Опору гітлерів. окупантам. Рад. підпільники організовували акти саботажу на підприємствах, видавали листівки, пропагандист. брошури, вели розвідув. роботу. Київ. міський штаб із керівництва диверсійно-підрив. діяльністю очолював партизан. рух на тер. Київщини. Багатьох киян за підпіл. роботу відзначено нагородами, [П. Буйко](#), [І. Кудря](#), [В. Кудряшов](#) і *О. Пироговський* посмертно удостоєні звання Героя Рад. Союзу, *Т. Маркус* – Героя України. У місті також діяло підпілля ОУН на чолі з *О. Ольжичем*, *І. Рогачем*, *О. Телігою* та ін. У листопаді 1943 в результаті 10-денної [Київської наступальної операції 1943](#), здійсненої військами *Першого Українського фронту* під командуванням генерала армії М. Ватутіна та підтриманої діями місц. партизанів, К. визволено. На ознаменування цієї перемоги 55-ти з'єднанням і частинам присвоєно найменування Київських. За мужність і героїзм, виявлені у боях під час 2-ї світової війни, званням Героя Рад. Союзу відзначено 46 киян, зокрема [М. Зубанєва](#), [Б. Колесника](#), *П. Отрошка*, *М. Семенцова*, *В. Ульянова*, *О. Фурманова*. 1961 засн. медаль «За оборону Києва». У воєнні роки зруйновано бл. 900 будинків держ. і громад. установ, 1,7 тис. комунал. будинків житл. пл. понад 1 млн м², 3,6 тис. приват. будинків. Відбудова житл. і пром. господарства майже вщент зруйнованого К. в повоєнні роки здійснювалася паралельно. Вже 1949 пром-сть міста досягла довоєн. рівня. Особливо швидкими темпами розвивалися галузі хім. промисловості, промисловості буд. матеріалів, машинобудування та металообробки. 1951 почав роботу телевіз. центр. 1960 стали до ладу перші станції [Київського метрополітену](#). 1957 у межі К. увійшли Пирогів, Чапаєвка, 1965–66 – Біличі, Микіл. Борщагівка. Зводилися нові житл. масиви на лівому березі – Русанівка, Березняки, Воскресенка, Лівобереж., Комсомол., Лісовий, Райдужний, згодом – Вигурівщина-Троєщина, Харківський, Осокорки, Позняки. Споруджено багатопверх. готелі «Москва» (нині

«Україна»; 16 поверхів, 1959–66, арх. [А. Добровольський](#), [Б. Приймак](#), [В. Созанський](#), [А. Милецький](#), [А. Косенко](#)), «Либідь» (17 поверхів, 1970, арх. [Н. Чмутіна](#), [А. Анищенко](#), [О. Стукалов](#), [Ю. Чеканюк](#)), «Славутич» (16 поверхів, 1966–72, арх. [В. Ладний](#), [Г. Кульчицький](#)), «Київ» (20 поверхів, 1973, арх. [І. Іванов](#)), «Русь» (21 поверх, 1976–79, арх. С. Павловський, М. Гречина, А. Сенцова), «Турист» (26 поверхів, 1980-і рр.). Динамічно розвивався наук. потенціал К., розширювалася мережа ВНЗів, культур. осередків і музеїв. У післявоєнні роки К. й надалі залишався центром розвитку укр. нац. культури. Проте вже 1946 моск. влада почала нову хвилю ідеол. чисток, які проявилися у декількох постановках ЦК КПУ. «Хрущов. відлига» викликала посилену активність представників твор. інтелігенції: у К. дебютували письменники [І. Драч](#), [В. Коротич](#), [Л. Костенко](#), композитори [В. Сильвестров](#) і [Л. Грабовський](#); [В. Іванов](#) зняв культовий х/ф «За двома зайцями» (1961), а [С. Параджанов](#) – «Тіні забутих предків» (1964); дозволено виступ за кордоном провід. київ. худож. колективам. Водночас унаслідок черг. атеїст. кампанії відбувалося закриття храмів, які відновили діяльність під час війни, їхнє нищення, сплюндрування істор. поховань. 13 березня 1961 через прорив пульпою дамби у відрозі № 3 Бабиного Яру на Куренівці загинуло бл. 1,5 тис. осіб, зруйновано кілька заводів і різних установ заг. пл. 9 тис. м², житл. будинків – 5 тис. м² (див. [Куренівська катастрофа](#)). За нез'ясов. обставин 1964 виникла пожежа у Держ. публіч. б-ці АН УРСР (нині [Бібліотека України ім. В. Вернадського Національна](#)), яка знищила унікал. матеріали. Від 1950-х рр. у К. функціонували укр. підпіл. антирад. організації та партії заг.-демократ. спрямування, від 1960-х рр. проводилися політ. протестні акції, демонстрації, мітинги, виходив самвидав. 1965 відбулися перші масові арешти укр. дисидентів ([Б.](#) і [М.](#) Горині, П. Заливаха, [С. Караванський](#), [В. Мороз](#), [А. Шевчук](#) та ін.), наступні хвилі арештів прокотилися 1972 ([В. Чорновіл](#), [З. Антонюк](#), [І. Дзюба](#), [В. Стус](#)) та на межі 1970-х – 1980-х рр. 1976 у К. для боротьби за дотримання в УРСР прав людини засн. Укр. громад. групу сприяння виконанню Гельсин. угод (від 1988 – [Українська гельсинська спілка](#), від 1990 – УРП). Системна криза рад. ладу, яка стала особливо відчутною в серед. 1980-х рр., зумовила численні перекоси в структурі господарства. Надмірна концентрація промисловості в столиці (порівняно з довоєн. часом валова продукція машинобудування і металообробки зросла у 185 разів) створила екологічно небезпечну ситуацію, ускладнену аварією на ЧАЕС 1986. Процес переходу від директив. економіки в складі єдиного пром. комплексу СРСР, що розпався, до ринк. відносин спричинив знач. спад виробництва та закриття багатьох підприємств К. Наприкінці 1980-х – на поч. 1990-х рр. К. відіграв провідну роль у становленні незалеж. України. Саме в К. ВР ухвалила [Декларацію про державний суверенітет України](#), затв. [Акт проголошення незалежності України](#), прийняла Конституцію України. Однією з найважливіших суспільно-політ. подій, які створювали передумови для проголошення незалежності України, стало [Голодування студентів у Києві у жовтні 1990](#). У грудні 2000 – березні 2001 відбувалися акції «Україна без Кучми», у листопаді–грудні 2004 – осн. події [Помаранчевої революції](#), 16 листопада – 3 грудня 2010 – широкомасштабні акції протесту проти нового Податк. кодексу.

1950 пл. К. становила 680, 1960 – 769, 1965 – 775, 1970 – 777, 1981 – 782, 1984 – 790, 1989 – 824, 1999 – 836 км², 1945 мешкало 470 тис., 1956 – 991 тис., 1959 – 1106 тис., 1964 – 1303 тис., 1970 – 1627 тис., 1974 – 1887 тис., 1976 – 2013 тис., 1981 – 2232 тис., 1985 – 2462 тис., 1990 – 2616 тис. осіб. 1946 було 9 р-нів: Дарниц., Жовтн., Залізнич., Кагановиц. (від 1957 – Моск.), Ленін. (від 1992 – Старокиїв.), Молотов. (від 1957 – Шевченків.), Печер. (1936–44 – Кіров.), Поділ. (1934–44 – Петрів.), Сталін. (від 1961 – Рад.). 1969 створ. Дніпров., 1973 – Ленінгр., 1975 – Мінський, 1987 – Ватутін. і Харківський. Сучас. адм.-тер. поділ від 2001: до Голосіїв. увійшли частини колиш. Моск., Печер. та Харків., до Дарниц. – Дарниц. і Харків., до Деснян. – Ватутін., до Дніпров. – Дніпров., частина Дарниц., до Оболон. – Мінський, частина Поділ., до Печер. – частини Моск. і Печер., до Поділ. – Поділ. та Шевченків., до Святошин. – Ленінгр. та частина Жовтн., до Солом'ян. – Залізнич. і частини Жовтн. та Рад., до Шевченків. – Старокиїв. і частини Рад. та Шевченківського. Р-нам присвоєно географічно пов'язані назви, їхні кордони пройшли гол. міськими авто- і залізнич. магістралями.

Після реструктуризації екон. обличчя К. визначає багатогалуз. пром-сть, потуж. буд. комплекс, розвинена система галузей комунал. господарства, транспорт. засобів, зв'язку, мережа банків. установ. Поміт. успіхів досягнуто в судно- та літакобудуванні, хім. і нафтохім., полігр., харч., легкій та ін. галузях. У структурі машинобудування провідне місце посідають підприємства авіакосміч. промисловості, приладобудування та електроніки. Нині працюють 505 великих пром. підприємств, з них 68 – у Голосіїв., 35 – Дарниц., по 27 – Деснян. та Дніпров., 72 – Оболон., 30 – Печер., 50 – Поділ., 60 – Святошин., 65 – Солом'ян., 71 – Шевченків. р-нах. Серед гол. – [«Авіант»](#), [«Аналітприлад»](#), [АНТК ім. О. Антонова](#), [«Арсенал»](#), [«Артем»](#), [«Більшовик»](#), [«Біофарма»](#), [Борщагівський хіміко-фармацевтичний завод](#), [«Буревісник»](#), [«Галактон»](#), [«Геофізприлад»](#), Дарниц. вагоноремонт. завод, [«Дарниця»](#), [«Електронмаш»](#), [Завод «Генератор»](#), [«Зоря» Київська поліграфічна фабрика](#), [«Каштан» Київська швейна фабрика](#), [«Київгума»](#), [«Київмедпрепарат»](#), [«Київ» Перша взуттєва фабрика](#), [«Київполіграфмаш»](#), [«Київприлад»](#), Київська виробнича компанія «Рapid», [Київська військово-картографічна фабрика](#), [Київська кондитерська фабрика «Рошен»](#), [Київська трикотажна фабрика «Роза»](#), [Київська тютюнова фабрика](#), [Київський бронетанковий завод](#), [Київський верстатобудівний концерн](#), [Київський вітамінний завод](#), [Київський годинниковий завод](#), [Київський експериментально-механічний завод «Металіст»](#), [Київський електровагоноремонтний завод ім. Січневого повстання](#), [Київський завод автоматики ім. Г. Петровського](#), [Київський завод вуглекислоти](#), [Київський завод «Граніт»](#), [Київський завод гумових і латексних виробів](#), [Київський завод електротранспорту](#), [Київський завод «Маяк»](#), [Київський завод «Радар»](#), [Київський завод реле та автоматики](#), [Київський завод шампанських вин «Столичний»](#), [Київський колективний завод «Росинка»](#), [Київський комбінат азбестоцементних виробів](#), [Київський лікєро-горілчаний завод «Столичний стандарт»](#), [Київський механічний завод «Магістраль» ім. М. Шульгіна](#), [Київський мотоциклетний завод](#), [Київський радіозавод](#), [Київський ремонтно-механічний](#)

завод, [Київський склотарний завод](#), [Київський суднобудівельно-судноремонтний завод](#), [Київський шовковий комбінат](#), [Київський ювелірний завод](#), «Київхімволокно», «[Киянка](#)», «[Лакма](#)», «[Медапаратура](#)», «[Меридіан](#)» ім. С. Корольова, «[Оболонь](#)», «[Промзв'язок](#)», «[Радіовимірювач](#)», «[Росток](#)» (створ. 1993 на базі [Київського заводу «Точелектроприлад»](#)), «[Транссигнал](#)» Київський електротехнічний завод, «[Фармак](#)», заводи № 20 і № 410 цивіл. авіації, Дарниц. завод залізобетон. конструкцій, Експеримент. завод залізобетон. шпал, заводи залізобетон. конструкцій «[Поліськсільбуд](#)» і домобуд. комбінату № 4, Київ. завод експеримент. конструкцій, Київ. завод залізобетон. конструкцій ім. С. Ковальської (1970–93 очолювала [С. Ковальська](#)), Київ. маргарин. завод (див. «[Олком](#)»), «[Концерн “Воронін”](#)» (засн. [М. Вороніним](#)). У рад. період потуж. підприємствами також були [Дарницький шовковий комбінат](#), [Київська меблева фабрика ім. В. Боженка](#), Київ. ф-ка з виготовлення діамантів (див. [«Ізумруд»](#)), Київ. завод експеримент. машин (див. [«Есма»](#)), Київ. завод ім. І. Лепсе (див. [«Київтрактородеталь»](#)), [Київський завод «Укркабель»](#), «[Червоний екскаватор](#)», а також ВО – трикотажне ім. Р. Люксембург, швейне «[Україна](#)» та шкіряне ім. М. Фрунзе. Діють кілька тисяч малих і серед. підприємств пром. профілю, буд. організацій (найбільше – [«Київміськбуд»](#)). Пром. підприємства столиці мають технол. кооперац. зв'язки фактично з усіма регіонами України, більшістю країн СНД, а також десятками ін. держав. У січні–липні 2012 оборот зовн. торгівлі товарами у К. оцінено у 20 782,5 млн дол. США: експортовано товарів на 6 566,1 млн, імпортовано – на 14 216,4 млн дол. США. Зовн.-торг. операції товарами підприємства міста здійснювали з партнерами зі 188-ми країн світу. Найбільші експортні поставки здійснювалися: 12,8 % – у РФ, 66,6 % – у Єгипет, Індію, Іспанію, Іран, Туреччину, Ізраїль, Італію, Нідерланди, Алжир, Португалію, Корею, Казахстан, Японію, Францію, Білорусь, Польщу, Ірак, Німеччину, Саудів. Аравію; найбільші надходження відбувалися: 14 % – з РФ, 67,5 % – з Білорусі, Китаю, Німеччини, Польщі, Японії, Франції, США, Італії, Пд. Кореї, Великої Британії, Швейцарії, Нідерландів, Угорщини, Туреччини, Румунії, Індії, Литви. Київ. вузол зовн. транспорту включає авіац. (аеропорти «[Бориспіль](#)», «[Київ](#)»), автомоб., залізнич. (Пд.-Зх. залізниця), річк. (див. [Київський річковий порт](#)) і мор. (налагоджено судноплавні сполучення «[ріка–море](#)»). Тут перехрещуються транспортні шляхи держ. значення, декілька міжнар. транспорт. коридорів. Розвинутий міський транспорт, особливо електр.: тролейбус, трамвай, метрополітен, міська електричка, фунікулер. Мости через Дніпро: автомоб. – ім. Є. Патона (перший у світі суцільнозвар. міст завдовжки 1543 м, безпосередню участь у проектуванні та буд-ві якого брав академік АН УРСР, Герой Соц. Праці [Є. Патон](#); будівництво розпочато 1940, уведений в експлуатацію 1953), Моск. (відкрито 1976, інж. [Г. Фукс](#), арх. А. Добровольський; складається з вант. моста через Дніпро завдовжки 816 м, моста через Десенку завдовжки 732 м та шляхопроводу над набережною довж. 55 м), Гаван. (1-а черга відкрита наприкінці 2007, остаточно уведений 2010; з'єднує Поділ з Рибал. о-вом), залізничні – Петров. (споруджено 1916–17 як міст імператриці Марії Федорівни, функціонував незнач. час; 1928 відремонтований з підвищенням підмост. габариту на 8 м, двічі руйнувався рад. і нім. військами – 1941 і 1943,

остаточно відновлювався 1944–45, у 1964–66, 1990–98 та 2003–05 проведено заміну русл. і заплавл. прогонів), Дарниц. (збуд. 1949 поруч із місцем розташування мосту, який існував від 1870 та був зруйнований під час 2-ї світової війни; автор проекту довоєн. Дарниц. моста – А. Струве), комбіновані – Метро (1965, інж. Г. Фукс; двох'ярусна споруда для руху потягів метро – верх. ярус, посередині, та автотранспорту – нижній, з боків; збуд. дещо північніше місця розташування колиш. мосту ім. Є. Бош, який існував від 1925 та був зруйнований під час 2-ї світової війни), Русанів. (продовження моста Метро; побуд. 1965 на місці мосту, який існував від 1906 та був зруйнований під час 2-ї світової війни; автори проекту довоєн. Русанів. мосту: інж. [М. Белелюбський](#), Г. Кривошеїн, арх. В. Апишков), Пд. (буд. роботи розпочато 1983, автомоб. рух відкрито 1990, рух потягів метро – 1992, інж. Г. Фукс; найвищий у К. – 135 м), Залізнично-автомоб. (зведено 2004–11), Подільсько-Воскресен. (Поділ. мост. перехід; будується від 1993, відкриття заплановане на 2013), пішохідні – Парковий (споруджено 1956–57, арх. [О. Заваров](#), *В. Суворов*; з'єднує центр. частину К. з парк. зоною та пляжами о-ва Труханів), Венеціан. (відкрито 1966, інж. [В. Коваль](#), арх. О. Ільяшенко, В. Суворов, *І. Шпара*; з'єднує Гідропарк з Долобец. о-вом). Діяли також Наводниц. (заг. назва декількох мостів, 1713–1953), Микол. ланцюг. (1853–1920), Стратег. (1914 – 2-а пол. 1930-х рр.), Рибал. вантовий (зведений у 1960-х рр.; на поч. 1990-х рр. у зв'язку з аварій. станом на ньому припинено автомоб. рух, відтоді використовувався як пішохід.; 1-м етапом його ліквідації стало введення Гаван. мосту) мости.

К. – провід. центр науки України. У місті розташ. президії [Академії наук України Національної](#) (функціонують її інститути: [Археології](#), [Біологічної хімії ім. Ф. Овчаренка](#), [Біоорганічної хімії та нафтохімії](#), [Біохімії ім. О. Палладіна](#), [Ботаніки ім. М. Холодного](#), [Відновлюваної енергетики](#), [Вугільних енерготехнологій](#), [Газу](#), [Географії](#), [Геологічних наук](#), [Геофізики ім. С. Субботіна](#), [Геохімії, мінералогії та рудоутворення ім. М. Семененка](#), [Гідробіології](#), [Гідромеханіки](#), [Демографії та соціальних досліджень ім. М. Птухи](#), [Держави і права ім. В. Корецького](#), [Експериментальної патології, онкології та радіобіології ім. Р. Кавецького](#), [Електродинаміки](#), [Електрозварювання ім. Є. Патона](#), [Енциклопедичних досліджень](#), [Європейських досліджень](#), [Загальної енергетики](#), [Загальної та неорганічної хімії ім. В. Вернадського](#), [Зоології ім. І. Шмальгаузена](#), [Історії України](#), [Кібернетики ім. В. Глушкова](#), [Клітинної біології та генетичної інженерії](#), [Колоїдної хімії та хімії води ім. А. Думанського](#), [Космічних досліджень](#), [Літератури ім. Т. Шевченка](#), [Магнетизму](#), [Математики](#), [Металофізики ім. Г. Курдюмова](#), [Механіки ім. С. Тимошенка](#), [Мистецтвознавства](#), [фольклористики та етнології ім. М. Рильського](#), [Мікробіології і вірусології ім. Д. Заболотного](#), [Мовознавства ім. О. Потебні](#), [Молекулярної біології і генетики](#), [Надтвердих матеріалів ім. В. Бакуля](#), [Новітніх технологій](#), [Органічної хімії](#), [Політичних і етнонаціональних досліджень ім. І. Кураса](#), [Політичних наук](#), [Прикладних проблем фізики і біофізики](#), [Проблем математичних машин і систем](#), [Проблем матеріалознавства ім. І. Францевича](#), [Проблем міцності ім. Г. Писаренка](#),

Проблем моделювання в енергетиці ім. Г. Пухова, Проблем реєстрації інформації, Програмних систем, Світової економіки і міжнародних відносин, Сорбції та проблем ендоекології, Соціології, Сходознавства ім. А. Кримського, Телекомунікацій і глобального інформаційного простору, Теоретичної фізики ім. М. Боголюбова, Технічної теплофізики, Української археографії та джерелознавства ім. М. Грушевського, Української мови, Фізики, Фізики напівпровідників ім. В. Лашкарьова, Фізичної хімії ім. Л. Писаржевського, Фізіології ім. О. Богомольця, Фізіології рослин і генетики, Філософії ім. Г. Сковороди, Хімії високомолекулярних сполук, Хімії поверхні ім. О. Чуйка, Ядерних досліджень; наук.-вироб. корпорація «Київ. інститут автоматики» – див. [Автоматики Інститут](#)), НААНУ (див. [Академія аграрних наук Українська](#); інститути: Агроєкології та біотехнології – див. Агроєкології та природокористування; [Аграрної економіки](#); [Бджільництва ім. П. Прокоповича](#); Біоенергет. культур і цукр. буряків – див. [Цукрових буряків](#); [Ветеринарної медицини](#); Водних проблем і меліорації – див. [Гідротехніки та меліорації](#); [Захисту рослин](#); [Інноваційного провайдингу](#); [Обліку та фінансів](#); [Рибного господарства](#)), НАМНУ (див. [Академія медичних наук Українська](#); інститути: [Гематології та трансфузіології](#), [Геронтології](#), [Гігієни та медичної екології ім. О. Марзеєва](#), [Ендокринології та обміну речовин ім. В. Комісаренка](#), [Епідеміології та інфекційних хвороб ім. Л. Громашевського](#), [Кардіології ім. М. Стражеска](#), [Медицини праці, Нейрохірургії ім. А. Ромоданова](#), [Нефрології](#), [Отоларингології ім. О. Коломійченка](#), [Педіатрії, акушерства та гінекології](#), [Серцево-судинної хірургії](#), [Травматології та ортопедії](#), [Урології](#), [Фармакології та токсикології](#), [Фтизіатрії і пульмонології ім. Т. Яновського](#), [Хірургії і трансплантології](#)), НАПНУ (див. [Академія педагогічних наук Українська](#); інститути: [Вищої освіти](#), [Інформаційних технологій і засобів навчання](#), [Педагогічної освіти і освіти дорослих](#), [Проблем виховання](#), [Психології ім. Г. Костюка](#), [Соціальної та політичної психології](#), [Спеціальної педагогіки](#)), а також НАМУ (див. [Академія мистецтв України](#)), [Академія архітектури Українська](#), [Академія біоенерготехнологій Міжнародна](#), [Академія будівництва України](#), [Академія інженерних наук України](#), [Академія інформатики Українська](#), [Академія наук вищої школи України](#), [Академія наук національного прогресу Українська](#), [Академія наук пожежної безпеки України](#), [Академія підприємництва та менеджменту України](#), [Академія політичних наук України](#), [Академія технологічних наук України](#). Серед провід. наук., н.-д., проект., конструктор. і технол. установ також – [Авіаційної технології Український науково-дослідний інститут](#), [«Алкон»](#), [Будівельних конструкцій Державний науково-дослідний інститут](#), [Будівельних матеріалів і виробів Український науково-дослідний та проектно-конструкторський інститут](#), [Будівельного виробництва Науково-дослідний інститут](#), [«ВНДІХімпроект»](#), [Вугільної промисловості Державний науково-дослідний, проектно-конструкторський і проектний інститут](#), [Геологорозвідувальний інститут Український державний](#), [Гідрометеорологічний інститут Український науково-дослідний](#), [Гідропрладів Київський державний науково-дослідний інститут](#),

[«Діпрозв'язок»](#), [«Діпромiсто»](#), [Економiки iнформатизацiї та моделювання Державний науково-дослiдний iнститут](#), [«Еластик»](#), [Електромеханiчних приладiв Науково-дослiдний iнститут](#), [«Електронприлад»](#), [Зв'язку Український науково-дослiдний iнститут](#), [«Картографiя»](#), [«Київважпромавтоматика»](#), [«Київдiпротранс»](#), [«Київпромелектропроект»](#), [«Київпроект»](#), [«Київсоюзшляхпроект»](#), [Київський державний науково-дослiдний iнститут текстильно-галантерейної промисловостi](#), [Київський iнститут хлiбопродуктiв](#), [Київський науково-дослiдний iнститут судових експертиз](#), [Київський науково-дослiдний i проектний iнститут «Енергопроект»](#), [«Київський промбудпроект»](#), [«Масма»](#), [Мiстобудування науково-дослiдний i проектний iнститут](#), [Промислових технологiй Український науково-технологiчний проектний iнститут](#), [Раку Нацiональний iнститут](#), [Спецiальних видiв друку Український науково-дослiдний iнститут](#), [Сталевих конструкцiй iм. В. Шимановського Український науково-дослiдний i проектний iнститут](#), [Українознавства та всесвiтньої iсторiї Нацiональний науково-дослiдний iнститут](#), [«УкрНДiпроектреставрацiя»](#), [Цивiльного будiвництва Український зональний науково-дослiдний i проектний iнститут](#), [Шкiряно-взуттєвої промисловостi Український науково-дослiдний iнститут](#). У К. – 92 ВНЗи 3–4-го (держ. форми власностi – [Авiацiйний унiверситет Нацiональний](#), [Академiя внутрiшнiх справ Нацiональна](#), [Академiя державного управлiння при Президентовi України Нацiональна](#), [Академiя житлово-комунального господарства Державна](#), [Академiя керiвних кадрiв культури i мистецтв Нацiональна](#), [Академiя образотворчого мистецтва i архiтектури Нацiональна](#), [Академiя служби безпеки України Нацiональна](#), [Академiя управлiння Нацiональна](#), [Вiйськово-медична академiя Українська](#), [Дипломатична академiя при Мiнiстерствi закордонних справ України](#), [Економiко-технологiчний унiверситет транспорту Державний](#), [Iнформацiйно-комунiкацiйних технологiй Державний унiверситет](#), [Київська державна академiя водного транспорту iм. П. Конашевича-Сагайдачного](#), [Київський державний iнститут декоративно-прикладного мистецтва та дизайну iм. М. Бойчука](#), [Київський нацiональний економiчний унiверситет iм. В. Гетьмана](#), [Київський нацiональний лiнгвiстичний унiверситет](#), [Київський нацiональний торговельно-економiчний унiверситет](#), [Київський нацiональний унiверситет будiвництва i архiтектури](#), [Київ. унiверситет](#), [Київський нацiональний унiверситет культури i мистецтв](#), [Київський нацiональний унiверситет театру, кiно i телебачення iм. I. Карпенка-Карого](#), [Київський нацiональний унiверситет технологiй та дизайну](#), [Медичний унiверситет iм. О. Богомольця Нацiональний](#), [Музична академiя України iм. П. Чайковського Нацiональна](#), [Нац. тех. унiверситет України «Київ. полiтех. iнститут»](#), [Нац. унiверситет бiоресурсiв i природокористування – див. \[Аграрний унiверситет Нацiональний\]\(#\)](#), [Нац. унiверситет «Києво-Могилян. академiя»](#), [Нац. унiверситет оборони України – див. \[Академiя оборони України Нацiональна\]\(#\)](#), [Педагогiчний унiверситет iм. М. Драгоманова Нацiональний](#), [Статистики, облiку та аудиту Нацiональна академiя](#), [Транспортний унiверситет Нацiональний](#), [Укр. держ. унiверситет фiнансiв i мiжнар. торгiвлi – див. \[Академiя зовнiшньої торгiвлi Українська\]\(#\)](#),

Університет банків. справи, *Фізичного виховання і спорту України Національний університет, Харчових технологій Національний університет*; комунал. форми власності – [Київський інститут музики ім. Р. Глієра](#), [Київський університет ім. Б. Грінченка](#)) та 52 – 1–2-го (держ. форми власності – [Київське державне хореографічне училище](#), [Республіканське вище училище фізичної культури](#); комунал. форми власності – [Київська муніципальна академія естрадного та циркового мистецтва](#), Київ. муніцип. укр. академія танцю ім. С. Лифаря – див. [Академія танцю України](#), [Київський коледж культури і мистецтва](#)) рівнів акредитації. Функціонують київ. організації НСАУ, НСКУ, НСМНМУ, НСПУ, НСХУ, діють [Будинок актора](#), [Будинок архітектора](#), [Будинок вчених](#), [Будинок кіно](#), [Будинок композиторів](#), [Будинок офіцерів Центральний](#), [Будинок письменників](#), [Будинок учителя](#), [Будинок художників Центральний](#). Гол. осередками муз. і театр. (нараховується понад 30 театрів і театр. студій) життя столиці є муніцип. театр [«Київ»](#), [Київський академічний драматичний театр на Подолі](#), [Київський академічний театр «Колесо»](#), [Київський академічний театр ляльок](#), [Київський державний академічний театр драми і комедії на Лівому березі Дніпра](#), [Київський державний театр юного глядача на Липках](#), [Київський молодий театр](#), [Київський муніципальний академічний театр ляльок](#), [Київський муніципальний академічний театр опери і балету для дітей та юнацтва](#), [Київський національний академічний театр оперети](#), [Будинок органної та камерної музики України](#), Нац. опера України, *Філармонія України Національна*, *Національний академічний театр російської драми ім. Лесі Українки*, *Національний академічний драматичний театр ім. І. Франка*. Світ. славу здобули [Ансамбль танцю України ім. П. Вірського](#) [Національний заслужений академічний](#), [Державна академічна чоловіча хорова капела України ім. Л. Ревуцького](#), [Державний академічний естрадно-симфонічний оркестр України](#), [«Думка» Національна заслужена академічна хорова капела України](#), [Капела бандуристів України ім. Г. Майбороди](#) *Національна заслужена*, [«Київська камерата» Національний ансамбль солістів](#), *Національний заслужений академічний симфонічний оркестр України*, *Національний заслужений академічний український народний хор ім. Г. Верьовки*, *Оркестр народних інструментів України Національний*. Естрадні концерти проходять у [Культури і мистецтва Міжнародному центрі](#) (колиш. Жовтн. палац), *«Україна» Національному палаці культури*. Періодично відбуваються фестивалі академ. музики [«Київ Музик Фест»](#), *«Музичні прем'єри сезону»*, фортепіан. – «Володимир Крайнів запрошує», хор. – [«Золотоверхий Київ»](#), естрад. – «Червона Рута», [«Країна мрій»](#), проводяться муз. конкурси: піаністів – пам'яті В. Горовиця, диригентів – ім. С. Турчака, хор. колективів – ім. М. Леонтовича, вокалістів – ім. С. Крушельницької, бандуристів – ім. Г. Хоткевича, багатопрофіл. – ім. М. Лисенка. 1970 започатковано у вигляді дводен. перегляду студент. короткометраж. фільмів Київ. інституту театр. мистецтва Київ. міжнар. кінофестиваль *«Молодість»*. Свого часу знач. резонанс мали Міжнар. фестиваль авангард. мистецтва *«Нова територія»*, Міжнар. рок-фестиваль *«Чайка Open Air»* та Всеукр. фестиваль *«Рок-Екзистенція»*. Концерт. залом, медіа-центром, кобзар. світлицею, арт-

галереєю та ін. залами облаштований Нац. центр ділового та культур. співробітництва «Український дім». 1993 у К. засн. [Державну циркову компанію України](#). *Цирк України Національний* – центр цирк. мистецтва, який має заг.-держ. і міжнар. визнання. Після того, як 2004 у Стамбулі на щоріч. міжнар. пісен. конкурсі «Євробачення» перемогу здобула Р. Лижичко, у наступ. році він пройшов у К. Багаторічну історію мають київ. кінотеатри: «Алмаз» (відкритий у 1960-х рр.), «Братислава» (1977), Будинку кіно, «Київ» (1952, арх. О. Тацій, В. Чуприна, В. Онащенко), «Київська Русь» (1982, арх. В. Гаєнчук, М. Босенко), «Кінопанорама» (1958, арх. В. Ладний, Г. Кульчицький), «Лейпциг» (1974, арх. В. Суворов, І. Шпара), «Ленінград» (1960), «Росія» (1981), «Салют» (2-а пол. 1950-х рр.), «Україна» (1964, арх. А. Добровольський, А. Косенко, В. Созанський). Один із найбільших музеїв-заповідників в Україні, культ.-осв. і н.-д. установа, що вивчає і популяризує унікал. комплекс споруд Києво-Печер. лаври та ін. пам'ятки, пов'язані з історією Лаври та реліг. віруваннями, – [Києво-Печерський історико-культурний заповідник Національний](#). Понад 50 пам'яток архітектури у К. (Софій. собор, Золоті ворота, Кирилів. і Андріїв. церкви) та Криму об'єднує Нац. заповідник «Софія Київська». У ньому зберігається осн. частина багатой мист. спадщини Михайлів. Золотоверхого монастиря 12 ст. Для забезпечення охорони істор.-культур. надбань міського ядра створ. Держ. істор.-архіт. заповідник «*Стародавній Київ*». 2001 усі об'єкти заповідника занесено до реєстру пам'яток нац. значення. Історію, культур. розвиток, наук. і освітнє життя, природу, пром. потенціал, діяльність видат. людей столиці та України розкривають Нац. музей історії України, Нац. худож. музей України, Національний музей «Меморіал пам'яті жертв голодомору», [Археологічний музей у Києві](#), [Архів-музей літератури і мистецтва України](#), [Булгакова М. Літературно-меморіальний музей](#), [Видатних діячів української культури Лесі Українки](#), [М. Лисенка](#), [П. Саксаганського](#), [М. Старицького Музей](#), [Вулиці однієї Музей](#), [Грушевського Михайла Історико-меморіальний музей у Києві](#), [Державний музей авіації](#), [Державний політехнічний музей](#), «*Духовні скарби України*» [Муніципальний музей](#), [Збройних сил України Центральний музей](#), [Іграшки Державний музей](#), [Історичних коштовностей України Музей](#), «*Історії Великої Вітчизняної війни 1941–1945 років Національний музей*» [Меморіальний комплекс](#), [Історії міста Києва Музей](#), [Кавалерідзе І. Музей-майстерня](#), [Київський літературно-меморіальний будинок-музей Т. Шевченка](#), [Київський літературно-меморіальний музей М. Рильського](#), [Книги і друкарства України Музей](#), [Літератури України Національний музей](#), [Медицини України Національний музей](#), [Мистецтв Музей ім. Б. та В. Ханенків](#), [Музей українського народного декоративного мистецтва](#), [Народної архітектури та побуту України Національний музей](#), [Національний музей російського мистецтва](#), [Національний музей Т. Шевченка](#), [Національний науково-природничий музей НАНУ](#), [Педагогічний музей України](#), [Світлицького Г. Меморіальний будинок-музей](#), [Тичини П. Літературно-меморіальний музей-квартира](#), [Хліба Народний музей](#), «*Чорнобиль*» [Національний музей](#). Від 1958 займається масштаб. виставково-ярмарк. діяльністю та проводить культурно-мист. і розважал. заходи [«Експоцентр України»](#)

Національний комплекс.

Бібліотечне обслуговування здійснюють [Архітектурно-будівельна бібліотека України](#) [Державна наукова](#), [Бібліотека України для дітей](#) [Державна](#), [Бібліотека України для юнацтва](#) [Державна](#), Нац. бібліотека України ім. В. Вернадського, [Історична бібліотека України](#) [Національна](#), [Медична бібліотека України](#) [Національна](#), [Науково-педагогічна бібліотека України](#) [Державна](#), [Науково-технічна бібліотека України](#) [Державна](#), [Парламентська бібліотека України](#) [Національна](#), [Центральна міська бібліотека ім. Т. Шевченка для дітей](#), міська спеціаліз. молодіжна бібліотека «Молода гвардія», публічна бібліотека ім. Лесі Українки для дорослих, 10 рай. спеціаліз. бібліотеч. систем (центр. рай. б-ки: [Голосіїв. ім. М. Некрасова](#), [Дарниц. ім. В. Стуса](#), [Деснян. № 141](#), [Дніпров. ім. П. Тичини](#), [Оболон. ім. О. Пушкіна](#), [Печер. ім. М. Салтикова-Щедріна](#), [Поділ. ім. І. Франка](#), [Святошин. «Свічадо»](#), [Солом'ян. ім. Ф. Достоєвського](#), [Шевченків. ім. Є. Плужника](#)). У [Голосіїв. р-ні](#) – 38 заг.-осв. навч. і 39 дошкіл. закладів, 4 школи естет. виховання; у [Дарниц.](#) – 34 заг.-осв. навч. і 39 дошкіл. закладів, 13 шкіл-дитсадків, 4 школи естет. виховання; у [Деснян.](#) – 67 заг.-осв. навч. і 51 дошкіл. заклад, 13 шкіл-дитсадків, 2 школи естет. виховання; у [Дніпров.](#) – 47 заг.-осв. навч. і 68 дошкіл. закладів, 8 шкіл-дитсадків, 6 шкіл естет. виховання; у [Оболон.](#) – 41 заг.-осв. навч. і 67 дошкіл. закладів, 3 школи-дитсадки, 6 шкіл естет. виховання; у [Печер.](#) – 18 заг.-осв. навч. і 23 дошкіл. заклади, 5 шкіл естет. виховання; у [Поділ.](#) – 43 заг.-осв. навч. і 40 дошкіл. закладів, 5 шкіл естет. виховання; у [Святошин.](#) – 41 заг.-осв. навч. і 46 дошкіл. закладів, 13 шкіл-дитсадків, 5 шкіл естет. виховання; у [Солом'ян.](#) – 44 заг.-осв. навч. і 52 дошкіл. заклади, 12 шкіл-дитсадків, 6 шкіл естет. виховання; у [Шевченків.](#) – 52 заг.-осв. навч. і 49 дошкіл. закладів, 8 шкіл естет. виховання. Низка випускників [Державної художньої середньої школи ім. Т. Шевченка](#) згодом стала лауреатами Нац. премії України ім. Т. Шевченка. Охорону здоров'я забезпечує широка мережа міських клініч. лікарень і поліклінік. Є значна кількість обл. мед. закладів і військ. госпіталів. Справж. спорт. символом К. став футбол. клуб [«Динамо»](#), який неодноразово ставав чемпіоном СРСР і України, здобував міжнар. трофеї. У Прем'єр-лізі України місто також представляють футбол. клуби [«Арсенал»](#) і [«Оболонь»](#). Найкращим укр. чол. баскетбол. клубом часів СРСР був київ. [«Будівельник»](#), який разом із баскетбол. клубом [«Київ»](#) виступає в Укр. Суперлізі. Серед лідерів вітчизн. хокею – київ. клуб [«Сокіл»](#). Багато разів вигравав чемпіонати СРСР і міжнародні змагання жін. гандбол. клуб [«Спартак»](#). Успіхи укр. худож. гімнастики пов'язані з тренер. діяльністю Героя України [А. Дерюгіної](#), яка спільно з дочкою [І. Дерюгіною](#) створила Школу худож. гімнастики Дерюгіних. Спорт. споруди К.: [Київський «Палац спорту»](#) (1958–60, арх. М. Гречина, О. Заваров), спорт. комплекси [«Олімпійський»](#), [«Авангард»](#), [«Атек»](#), [«Водник»](#), [«Меридіан»](#), стадіони [«Динамо»](#) ім. В. Лобановського (1934–36, арх. В. Осьмак, В. Беспалов), [Льодовий](#) (1970–75, арх. [Г. Кислий](#), Є. Кириченко), [«Оболонь»](#), [«Спартак»](#) (1934), [«Старт»](#) (колиш. [«Зеніт»](#)), [ЦСКА](#) (1964–65, арх. М. Шморгун, Ю. Білоус, І. Пономарьов). 1962–69 збуд. сучас. Київ. іподром (арх. В. Шерман, Г.

Маркитан, Ю. Піскуненко, С. Телюк; див. [Іподром](#)). У К. виходить найбільше період. вид. в Україні, зокрема [«Вечірній Київ»](#), [«Вечерние вести»](#), [«Говорить і показує Україна»](#), [«Голос України»](#), [«Демократична Україна»](#), [«День»](#), [«Деловая столица»](#), [«Дзеркало тижня»](#), [«KyivPost»](#), [«Київська правда»](#), [«Киевские ведомости»](#), [«Комсомольская правда в Украине»](#), [«Корреспондент»](#), [«Країна»](#), [«Літературна Україна»](#), [«Молодь України»](#), [«Сьогодні»](#), [«Сільські вісті»](#), [«Україна і світ сьогодні»](#), [«Україна молода»](#), [«Український тиждень»](#), [«Український форум»](#), [«Урядовий кур'єр»](#), [«Факты и комментарии»](#), [«Хрещатик»](#). Функціонують [«Голосіївська пустинь» Свято-Покровський чоловічий монастир](#), [Київський Архангело-Михайлівський Звіринецький монастир](#), [Київський Свято-Введенський чоловічий монастир](#), [Київський Свято-Пантелеймонівський жіночий монастир](#), [Київський Свято-Покровський жіночий монастир](#), [Київський Свято-Троїцький Іонинський чоловічий монастир](#), [Київський Свято-Флорівський Вознесенський жіночий монастир](#), [«Китаївська пустинь» Свято-Троїцький чоловічий монастир](#) (усі – УПЦ МП), [Київський Свято-Феодосіївський чоловічий монастир](#) (УПЦ КП). До списку нац. надбання входять пам'ятки археології: [Кирилівська стоянка](#) (палеоліт), фундаменти Лядських і Печер. воріт (Київ. Русь, пізнє середньовіччя), Китаїв. городище та курган. могильник, [Звіринецькі печери](#), культурні шари городища Красний двір князя Всеволода (мис Чайка), сіл Берестове (тер. парку Слави), Угорське (Аскольдова могила), р-ну Стародав. К. – Клов, урочища Видубичі, городища на г. Щекавиця, Міста Ярослава, городище та могильник на г. Лиса, поселення у парку «Нивки», фундаменти палацу на вул. Ірининська, фундаменти та залишки стін ротонди на вул. Володимирська, фундаменти церков на вул. Стрілецька, Богородиці в Клов. монастирі, св. Ірини (вул. Ірининська, Володимирська), св. Георгія (провулок Георгіївський) та Федорів. монастиря (вул. Володимирська; усі – розвинуте середньовіччя, Київ. Русь). Пам'ятки історії нац. значення: Аскольдова могила (9–20 ст.), комплекс споруд Києво-Могилян. академії (ансамбль Брат. монастиря; 17–20 ст.), монумент на честь повернення К. Маґдебур. права, ліквідованого Катериною II (1802–08, арх. А. Меленський), будинки, в яких мешкали Т. Шевченко (пров. Т. Шевченка, № 8а, вул. Вишгородська, № 5; обидва – серед. 19 ст.), *М. Лисенко* (вул. П. Саксаганського, № 95б, серед. – 2-а пол. 19 ст.), *Леся Українка* (вул. П. Саксаганського, № 97, 2-а пол. 19 ст.), [М. Булгаков](#) (Андріїв. узвіз, № 13), археолог *В. Хвойка* (вул. Ігорівська, № 9/1; обидва – кін. 19 – поч. 20 ст.) та визнач. громад.-політ. діяч, історик, академік АН СРСР і ВУАН [М. Грушевський](#) (вул. Паньківська, № 9, поч. 20 ст.), червоний (арх. В. Беретті) і жовтий (арх. О. Беретті) корпуси Київ. університету (19 ст.), будинок театру рос. драми ім. Лесі Українки (театр Берґоньє; арх. *В. Ніколаєв*), де відбувся перший виступ трупи [М. Кропивницького](#), споруди колегії П. Ґалаґана (вул. Б. Хмельницького, № 9–11/1, арх. О. Шілле; усі – 2-а пол. 19 ст.), гол. корпус Нац. політех. університету «Київ. політех. інститут» (арх. [І. Кітнер](#)), будинки музеїв мистецтв ім. Б. та В. Ханенків (арх. *Р.-Ф. Мельцер*), рос. мистецтва (арх. [А. Гун](#), *В. Ніколаєв*; містилася колекція М. Терещенка, див. *Терещенки*; усі – кін. 19 – поч. 20 ст.), художнього (худож.-пром. і наук. музею; кін. 19 – 20 ст., арх. [П. Бойцов](#), [В. Городецький](#)), [Байкове кладовище](#) (див. також

[Куренівське кладовище](#), Істор.-мемор. заповідник «*Лук'янівське кладовище*»), будинки Президії НАНУ та Пед. музею (працювала УЦР), комплекси споруд кіностудії ім. О. Довженка, садиби Інституту фізіології ім. О. Богомольця, пам'яток на місці масового знищення мирного насел. і військовополонених у Бабиному Яру (1976–2001), мемор. комплекси парку Слави (1957), на честь загиблих мирних громадян і рад. військовополонених на місці розташування Дарниц. концтабору (1968), в пам'ять жертв політ. репресій 1930-х рр. (1995, Биківня). Окрім Софій. собору, комплексів Києво-Печер. лаври, Видубиц., Брат., Кирилів. монастирів, Іллін. і Андріїв. церков, будинку Нац. опери України, до найвидатніших пам'яток архітектури належать: *Миколи Притиска церква* (1631, за ін. даними – 1695–1707), *Маріїнський палац* (1750–55, арх. Б. Растреллі), [Кловський палац](#) (1752–56; збуд. арх. П. Неєловим за проектом І. Шеделя, завершив спорудження арх. С. Ковнір, який оформив будівлю елементами укр. нар. архітектури), Троїц. церква «Китаїв. пустині» (1763–68, арх. С. Ковнір), Контракт. дім (1815–17, арх. В. Гесте, А. Меленський), Олександрів. костел (1817–42), [Володимирський собор](#) (1862–82; початк. проект розробили І. Штром і П. Спарро, пізніше його переробив О. Беретті; у спорудженні брали участь арх. Р. Бернгардт, К. Маєвський і В. Ніколаєв), Троїц. церква Іонин. монастиря (1871–72, інж. І. Антонов), будинок Нац. філармонії України (1882, арх. В. Ніколаєв), Микол. костел (1898–1909, арх. С. Валовський, В. Городецький), «Будинок з химерами» (1901–03, арх. В. Городецький), Бессараб. критий ринок (1910–12, арх. [Г. Гай](#)), залізнич. вокзал (1933, арх. [О. Вербицький](#)). У К. знаходяться найвищі будинки України: житл. комплекс на Клов. узвозі, № 7 (вис. 168 м, 48 поверхів, 2008–12), багатофункціонал. комплекс «Gulliver» (141,2 м, 35 поверхів, 2003–12), бізнес-центр «Парус» (133,1 м, 33 поверхи, 2004–07), житл. комплекси «Корона» (2004–07) та «Корона-2» (2006–08; обидва – 128 м, 38 поверхів), будинок Апеляц. Суду (127 м, 27 поверхів, 1978–2006). Висоту понад 100 м також мають будинок Міністерства інфраструктури України (120 м, 28 поверхів, 1974–86) та бізнес-центр «101 Tower» (116,1 м, 27 поверхів, 2009–12). Перші висотні будинки з'явилися у К. ще на поч. 20 ст.: «Київський Париж» (нині вул. Арх. Городецького; 46 м, 7 поверхів, 1900–01, арх. *Г. Шлейфер*, *Е.-Ф. Брадтман*) та «хмарочос Гінзбурґа» (зруйнований 1941; 67,5 м, 12 поверхів, 1910–12, арх. *А. Мінкус*, *Ф. Троуп'янський*; обидва споруджені буд. фірмою [Л. Гінзбурґа](#)). У рад. час найвищими були т. зв. Будинок із зіркою, або Дружба на вул. Хрещатик, № 25 (85 м, 15 поверхів, 1953–54, арх. А. Добровольський, *О. Малиновський*, *П. Петрушенко*) та Будинок торгівлі (93,7 м, з урахуванням метеорол. пристрою – 97,5 м, 25 поверхів, 1968–81, арх. [В. Єжов](#)). Наприкінці 18 – на поч. 20 ст. у К. також зведено будівлі, значна кількість яких збереглася донині та віднесена до пам'яток архітектури, за проектами [П. Андреєва](#), [М. Артинова](#), [В. Безсмертного](#), [С. Бека](#), [І. Беляєва](#), [М. Бобрусова](#), [М. Вишневського](#), А.-Ф. Геккера (1851–96), [О. Гілевича](#), [П. Голландського](#), [М. Горденіна](#), [М. Даміловського](#), [Д. Дяченка](#), [Ф. Ессена](#), [Є. Єрмакова](#), [З. Журавського](#), [Й. Зекцера](#), [К. Іваницького](#), М. Іконникова (1818–97), [М. Казанського](#), В. Катеринича (1845–92), І. Кедріна (1776–?), [М. Клуга](#), [О. Кобелєва](#), [А.-Ф. Крауса](#), [О. Кривошеєва](#), Я. Кривцова, [В. Кричевського](#), [В. Куликовського](#), [І. Ледоховського](#), Ф. Меховича (1783 (за ін. даними – 1786) – 1852), *В. Моцока*

, І. Ніколаєва, В. Обремського, Ф. Олтаржевського, В. Пещанського, В. Прохорова (1843–96), В. Рикова, М. Самонова (1819–98), В. Сичугова (?–1892), Л. Станзані (1793–1872), В. Стасова (1769–1848), К. Тарасова, Д. Торова, А. Трахтенберга, Р. Тустановського, О. Хойнацько-го, М. Шехоніна, К. Шимана, П. Шлейфера (1814–79), О. Штауберта (1780–1843), М. Яскевича та ін. Гол. архітектори міста: А. Меленський (період праці – 1799–1829), П. Дубровський (1829–33), Л. Станзані (1833–48), П. Альошин (1918–20), В. Риков (1922), В. Безсмертний (1922–31), [Г. Головка](#) (1936–39), В. Заболотний (1940–41), А. Матушевич (1943–44), [О. Власов](#) (1944–50), А. Добровольський (1950–55), Б. Приймак (1955–73), І. Іванов (1974–80), В. Єжов (1981–87), [М. Жариков](#) (1987–92), [В. Дубок](#) (1992–93), Ю. Пісковський (1993–96), [С. Бабушкін](#) (1996–2003), В. Присяжнюк (2003–08), С. Броневицький (2009–11), С. Целовальник (від 2011). У К. – велика кількість різноманіт. меморіалів, пам'ятників, монументів, скульптур. груп, пам'ят. знаків, погрудь. Серед найвизначніших – пам'ятники Андрію Первозванному (побл. Аскольдової могили, на розі Паркової дороги та алеї Героїв Крут; відкрито 2000, скульптор *В. Швецов*, арх. М. Жариков, Р. Кухаренко; за легендою, святий апостол Андрій Первозванний встановив хрест на Київ. горах і передрік, що тут постане велике місто), «Арсенальцям» (побл. станції метро «Арсенальна»; 1923; на постаменті з червоного граніту, на якому раніше були розміщені постаті В. Кочубея та І. Іскри, встановлено гармату, з якої робітники заводу «Арсенал» вели вогонь), М. Ватутіну (на його могилі у Маріїн. парку; 1948, скульптор [Є. Вучетич](#), арх. Я. Білопольський), В. Вернадському (Академмістечко; 1981, скульптор *О. Скобликов*, арх. [А. Ігнащенко](#)), «Викладачам і студентам політех. інституту, які загинули на фронтах Великої Вітчизн. війни» (побл. входу в парк Нац. тех. університету України «Київ. політех. інститут»; 1967, скульптор *Г. Морозова*), «Вітчизна-мати» (Мемор. комплекс «Музей історії Великої Вітчизн. війни 1941–45»; 1981, скульптори Є. Вучетич, [В. Бородай](#), арх. [В. Єлізаров](#)), Володимиру Великому (нижня тераса Володимир. гірки; 1853, скульптори В. Демут-Малиновський, П. Клодт, арх. О. Тон; реставрований 1953–54), М. Гоголю (Русанівка; 1982, скульптор О. Скобликов, арх. *К. Сидоров*, [І. Іванов](#)), В. Городецькому (Пасаж, вул. Хрещатик, № 15; 2004, скульптори *В. Сівко*, *В. Щур*, арх. В. Скульський), М. Грушевському (побл. жовтого корпусу Київ. університету; 1998, скульптор *В. Чепелик*, арх. [М. Кислий](#)), М. Заньковецькій (Маріїн. парк; 1974, скульптор [Г. Кальченко](#), арх. А. Ігнащенко), «Засновникам К. – Киє з братами Щеком і Хоривом та сестрою Либіддю» (Наводниц. парк; 1982, скульптор В. Бородай, арх. *М. Фещенко*; Майдан Незалежності; 2001, скульптор В. Куц), М. Кирпоносу (вул. М. Кирпоноса; 1973, скульптор Г. Кальченко, арх. А. Ігнащенко), «Козак Мамай» (Майдан Незалежності; 2002, скульптор [В. Зноба](#)), Д. Коротченку (у парку «Нивки»; 1974, скульптор [О. Ковальов](#), арх. *С. Миргородський*), І. Котляревському (у сквері на розі вул. Ю. Мельникова та О. Герцена; 1975, скульптор Г. Кальченко, арх. А. Ігнащенко), Лесю Курбасу (вул. Прорізна; 2002, скульптор *М. Рапай*, арх. [В. Дормідонтов](#)), В. Леніну (на поч. бульвару Т. Шевченка; 1946, скульптор *С. Меркуров*, арх. О. Власов, В. Єлізаров), М. Лисенку (побл. Нац. опери України; 1965, скульптор О. Ковальов, арх. [В. Гнездилов](#)), В. Лобановському (стадіон «Динамо» ім. В.

Лобановського; 2003, скульптор *В. Філатов*, арх. [В. Климик](#)), Д. Мануїльському (на перехресті вул. Інститутська та Липська; 1966, скульптори [М. Вронський](#), *П. Олійник*, арх. [М. Катернога](#), [Я. Ковбаса](#)), Ярославу Мудрому (у сквері побл. Золотих воріт; 1997, за ескізом [І. Кавалерідзе](#), скульптори [М. Білик](#), *О. Редько*, В. Сівко, арх. Р. Кухаренко, *Ю. Лосицький*), П. Нестеру (побл. будівлі АНТК ім. О. Антонова; 1989, скульптор [Є. Карпов](#), арх. А. *Сницарев*), Нестору-літописцю (побл. Києво-Печер. лаври; 1988, скульптор *Ф. Согоян*, арх. М. Кислий), княгині Ользі, Андрію Первозванному та св. Кирилу і Мефодію (Михайлів. площа; вперше встановлено 1911 з бетону, 1923 розібрано більшовиками, 1996 відновлено в мармурі, скульптор І. Кавалерідзе), Паніковському – літ. герою повісті «Золоте теля» І. Ільфа та В. Петрова, який займався дріб. крадіжками на розі вул. Хрещатик і Прорізна (вул. Прорізна; 1998, скульптори В. Сівко, В. Щур, арх. В. Скульський), Г. Петровському (побл. Нац. парламент. б-ки України; 1970, скульптор П. Олійник, арх. [І. Ланько](#)), О. Пушкіну (побл. входу в парк ім. О. Пушкіна; 1962, скульптор О. Ковальов, арх. В. Гнездилов), «Рад. воїнам, викл. і студентам» (на тер. Нац. університету біоресурсів і природокористування України; 1979, скульптор Я. Гончаренко, арх. В. Гнездилов), «Рад. танкістам» (танк Т-34; Шулявка; 1968, арх. Є. Більський), М. Рильському (на тер. музею М. Рильського; 1968, скульптор О. Ковальов, арх. В. Костін; побл. центр. входу в Голосіїв. парк; 2003, скульптор *П. Остапенко*, арх. *О. Стукалов*), «Розстріляним нім. фашистами у Бабиному Яру» (1976, скульптори *М. Лисенко*, [О. Вітрик](#), *В. Сухенко*, арх. А. Ігнащенко, М. Іванченко, В. Іванченко), П. Сагайдачному (Контракт. площа; 2001, скульптори В. Швецов, *О. Сидорук*, Б. Крилов, арх. М. Жариков, Р. Кухаренко), Г. Сковороді (у сквері на Контракт. площі; 1976, за ескізом І. Кавалерідзе, арх. В. Гнездилов), А. Солов'яненку (вул. Інститутська; 2001, скульптор М. Рапай, арх. В. Дормідонтов), Лесі Українці (площа Лесі Українки; 1973, скульптор Г. Кальченко, арх. А. Ігнащенко), «Учасникам оборони Києва 1941» (Голосіїв. парк; 1965, арх. О. Суворов), І. Франку (у сквері побл. Нац. драм. театру ім. І. Франка; 1956, скульптори *О. Супрун*, [А. Білостоцький](#), арх. М. Іванченко), Б. Хмельницькому (Софій. площа; 1888, скульптори В. Демут-Малиновський, П. Клодт, арх. О. Тон), Т. Шевченку (у парку ім. Т. Шевченка навпроти червоного корпусу Київ. університету; 1939, скульптор *М. Манізер*, арх. Є. Левінсон), М. Щорсу (на перехресті бульвару Т. Шевченка та вул. С. Петлюри; 1954, скульптори М. Лисенко, *М. Суходолов*, В. Бородай, арх. О. Власов, О. Заваров), М. Яковченку (у сквері побл. Нац. драм. театру ім. І. Франка; 2000, скульптори *В. Чепелик*, *О. Чепелик*, арх. В. Скульський), Т. Яновському (на тер. Інституту фтизіатрії і пульмонології ім. Т. Яновського НАМНУ; 1992, скульптор О. Скобликов, арх. М. Кислий),obelіски «Вічної Слави» на могилі Невідомого солдата (парк Слави; 1957, арх. А. Милецький, В. Бакланов, *Л. Новиков*), «Місту-герою» (площа Перемоги; 1982, арх. В. Лашко, Л. Семисюк), монументи Дружби народів (1982, скульптор О. Скобликов, арх. І. Іванов, С. Миргородський, К. Сидоров; побл. нього – композиція на честь Переяслав. ради 1654, скульптурні групи зв'язує арка Дружби народів), Незалежності (встановлено 2001 на честь 10-річчя незалежності України в амфітеатрі схилу гори на непарному боці Хрещатика на Майдані Незалежності; кер. автор. групи – В. Куц).

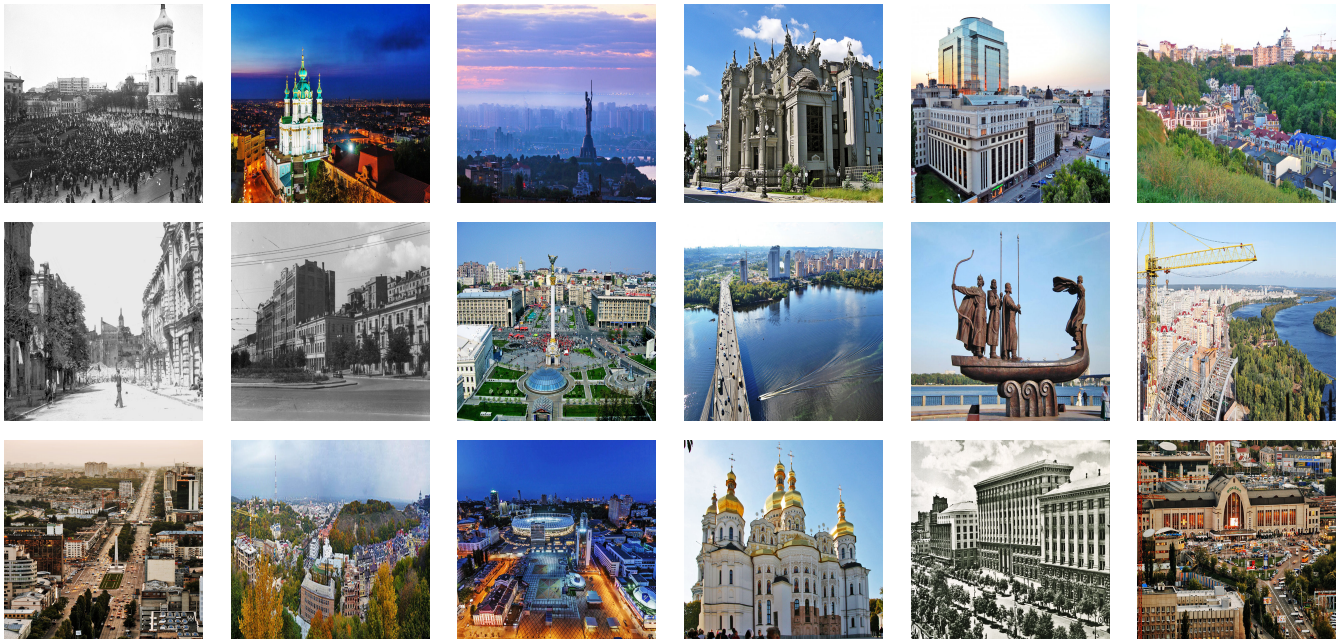
Світ. славу здобули уродженці К. – авіаконструктор *І. Сікорський*, письменник М. Булгаков, художник-авангардист *К. Малевич*, арт. балету, балетмейстер, теоретик балет. мистецтва *С. Лифар*, актор, композитор, поет і співак [О. Вертинський](#), актриса, співачка, модель [М. Йовович](#), промисловець, фахівець з тютюництва [З. Давидов](#), футболісти, тренери *В. Лобановський* (Герой України) й [О. Блохін](#) (володар «Золотого м'яча»). Тут народилися визначні науковці: фахівець у галузі електрозварювання, металургії та технології металів, президент НАНУ (від 1962), академік АН СРСР (РАН), двічі Герой Соц. Праці, Герой України *Б. Патон*, патофізіолог, президент АН УРСР (1930–46), академік АН СРСР, Герой Соц. Праці [О. Богомолець](#), літературознавець, академік С.-Петербур. АН і ВУАН [В. Іконников](#), правознавець, академік ВУАН [О. Гуляєв](#), брати філософ, історик, правознавець, академік УАН [Богдан](#) і фізико-хімік, академік АН СРСР і УРСР [Володимир](#) Кістяківські, музикознавець, академік НАНУ [Олександр](#) і фізіолог, академік АН СРСР (РАН), НАНУ, НАМНУ, Герой Соц. Праці, Герой України [Платон](#) Костюки, фахівець у галузі фіз.-хім. біології та фізіології, академік НАНУ та чл.-кор. АН СРСР (РАН) [О. Кришталь](#), поет, літературознавець, мовознавець, академік АН СРСР і УРСР *М. Рильський*, фізіолог, академік АН СРСР (РАН) і НАНУ *В. Скок*, зоолог, академік АН СРСР і УРСР *І. Шмальгаузен*, терапевт-геронтолог, академік НАНУ, АМНУ, чл.-кор. АМН СРСР і академік Рос. АМН *Д. Чеботарьов*, академік АН УРСР, АНУ, НАНУ – математики [Ю. Березанський](#), [В. Корольюк](#), фахівці у галузі механіки [М. Бондар](#), [Я. Григоренко](#), [А. Коваленко](#), *Ю. Шевченко*, хіміки [О. Городиський](#), [В. Кухар](#), фахівець у галузі газової технології та енергетики [І. Карп](#), авіаконструктор, Герой України [Д. Ківа](#), фахівець у галузі ядер. фізики, Герой України [О. Ключников](#), кібернетики [І. Коваленко](#), [В. Кунцевич](#), *Б. Пшеничний*, *В. Редько*, *Н. Шор*, фахівець у галузі теплофізики і теплоенергетики *Ю. Корчевий*, фізики [В. Лашкарьов](#), *В. Локтєв*, *О. Німець*, *С. Пекар*, *О. Снітко*, фізіолог і нейрогістолог [О. Леонтович](#), біофізики *В. Лішко*, *І. Магура*, геолог *В. Лучицький*, фахівець у галузі металургії *Б. Медовар*, матеріалознавці *М. Новиков*, *В. Семиноженко*, філософ *М. Омеляновський*, правознавець *М. Палієнко*, економісти *С. Пирожков*, *Л. Яснопольський*, геофізик *В. Старостенко*, біохімік *Р. Чаговець*, ботанік *Ю. Шеляг-Сосонко*. Серед почес. громадян міста – патріарх Київський і всієї Русі-України *Філарет* (Денисенко), фахівець у галузі торакал. хірургії та біокібернетики, академік НАНУ та АМНУ, Герой Соц. Праці [М. Амосов](#), лікар-уролог, президент НАМНУ, академік НАНУ, Герой України [О. Возіанов](#), фахівець у галузі хірург. лікування гастроентерол. захворювань та захворювань судин, академік НАНУ та АМНУ, Герой України, Герой Соц. Праці *О. Шалімов*, лікар-курортолог, фізіотерапевт, Герой України [В. Козявкін](#), лікар-педіатр, академік НАНУ та НАМНУ *О. Лук'янова*, фахівець у галузі нейротравматології та невідклад. нейрохірургії, чл.-кор. НАМНУ *М. Поліщук*, авіаконструктор, Герой України, Герой Соц. Праці [П. Балабуєв](#), хімік, академік НАНУ і НАПНУ, Герой України *В. Скопенко*, філософ, академік НАНУ і НАПНУ, Герой України [Л. Губерський](#), поет, літературознавець, громад.-політ. діяч, академік НАНУ, Герой України *Б. Олійник*, історик, академік НАНУ, Герой України *П. Тронько*, економіст, голова Київ. міськвиконкому

(1979–90), Герой Соц. Праці [В. Згурський](#), економіст, кер. «Укррічфлоту» *М. Славов*, педагог, військ. діяч, Герой України [Є. Березняк](#), композитор, нар. арт. СРСР і УРСР, Герой України [О. Білаш](#), співак, нар. арт. СРСР і УРСР, Герой України, Герой Соц. Праці [Д. Гнатюк](#), співачка, нар. арт. СРСР і УРСР, Герой України *Є. Мірошниченко*, поет, драматург, сценарист, нар. арт. України *Ю. Рибчинський*, актори, нар. арт. СРСР і УРСР, Герої України *А. Роговцева* та *Б. Ступка*, живописець, нар. художник СРСР і УРСР, Герой України *Т. Яблонська*, скульптор, нар. художник УРСР, академік-засн. АМУ *В. Зноба*, скульптор, художник, нар. художник України, академік-засн. НАМУ *В. Чепелик*, живописець, нар. художник України *І. Марчук*, колиш. Міністр транспорту України, Герой України [Г. Кірна](#), колиш. голова РМ УРСР і Прем'єр-міністр України *В. Масол*, громад.-політ. діячка *В. Шевченко*, кер. «Київметробуду», Герой України *В. Петренко*, кер. «Київміськбуду», Герой України *В. Поляченко*, кер. пивкомбінату «Оболонь», політ. діяч *О. Слободян*, кер. Першої взуттєвої ф-ки «Київ», Герой Соц. Праці *П. Тарасюк*, всесвітньо відомий боксер-професіонал, політ. діяч, Герой України [В. Кличко](#), чотирираз. олімп. чемпіонка з плавання, Герой України [Я. Клочкова](#), двораз. олімп. чемпіонка та двораз. чемпіонка світу *З. Турчина*, трираз. олімп. чемпіон зі спорт. гімнастики *Б. Шахлін*, футболіст, Герой України *А. Шевченко* (володар «Золотого м'яча»), військ. діяч, двічі Герой Радянського Союзу *В. Петров*, Герої Рад. Союзу льотчиця [М. Доліна](#), військ. діяч *М. Пилипенко*, учасник ліквідації аварії на ЧАЕС, військ. діяч *Л. Телятников*, старшина мед. служби *М. Щербаченко*. З К. також пов'язані життя та діяльність Героїв України – предстоятеля УПЦ МП, митрополита Київського і всієї України [Володимира](#) (Сабодана), письменника, літ. критика, академік НАНУ, Героя Соц. Праці, першого лауреата Держ. премії ім. Т. Шевченка [О. Гончара](#), громад.-культур. діяча, літературознавця, академік НАНУ *І. Дзюби*, громад.-політ. діяча, фізика, академік НАНУ *І. Юхновського*, математика, академік НАНУ, Героя Соц. Праці *Ю. Митропольського*, історика, академік НАНУ, Голови ВР України *В. Литвина*, біофізика, академік НАНУ [М. Гулого](#), фізика, академік НАНУ *В. Бар'яхтара*, хірурга, академік НАНУ та НААНУ [Г. Книшова](#), біохіміка, академік НАНУ та НААНУ *Д. Мельничука*, селекціонера у галузі тваринництва, академік НААНУ [М. Зубця](#), економіста, академік НААНУ *П. Саблука*, зооінж., чл.-кор. НААНУ *Ю. Мельника*, літературознавця [В. Брюховецького](#), фахівця у галузі електродинаміки, політ. діяча *Ю. Оробця*, економістів *А. Павленка*, *В. Симоненка*, фахівця у галузі вугіл. промисловості *М. Сургая*, гірн. інж.-економіста, політ. діяча *С. Тулуба*, фахівця у галузі будівництва *М. Орленка*, дир. НБУВ [А. Кобзаренко](#), поета, перекладача, літературознавця, правозахисника *В. Стуса*, письменників *І. Драча*, [П. Загребельного](#), *Ю. Мушкетика*, *Д. Павличка*, журналіста, політ. діяча *І. Сподаренка*, актриси, нар. арт. УРСР і РФ [В. Заклунної-Мироненко](#), співачок нар. арт. СРСР і УРСР *М. Стеф'юк*, нар. арт. УРСР [О. Басистюк](#), *Н. Матвієнко* та [Р. Кириченко](#), майстра худож. слова, нар. арт. УРСР *А. Паламаренка*, хор. диригентів нар. арт. СРСР і УРСР [А. Авдієвського](#) та [Л. Венедиктова](#), нар. арт. УРСР *П. Муравського* та *Є. Савчука*, хореографа, нар. арт. УРСР, академік-засн. НАМУ [М. Вантуха](#), композитора, нар. арт. УРСР *Є. Станковича*, громад.-культур. діяча, засл. арх.

України *О. Силіна*, правознавців *Л. Лук'яненка*, *Є. Пронюка*, *М. Руденка*, *В. Чорновола*, політ. діяча *О. Омельченка* (1999–2006 – Київ. міський голова), економіста *В. Матвієнка*, промисловців *О. Качури*, *О. Порошенка*, кер. «Київміськбуду» *П. Шилюка*, військ. діячів *І. Герасимова*, *Л. Сушка*, *С. Червонописького*, льотчиків-випробувачів *О. Галуценка* та *С. Трошина*. У 20 ст. також працювали: президенти УАН, ВУАН, АН УРСР – природознавець, філософ, біогеохімік, академік АН СРСР *В. Вернадський* (1918–21), історики *М. Василенко* (1921–22), *О. Левицький* (березень–травень 1922; у 1919–22 – заступник президента), ботанік *В. Липський* (1922–28), мікробіолог, епідеміолог, академік АН СРСР *Д. Заболотний*, біохімік, академік АН СРСР, Герой Соц. Праці *О. Палладін* (1946–62), вчені, імені яких засн. премії НАНУ, – академік УАН – фахівець у галузі механіки *С. Тимошенко* та економіст, історик *М. Туган-Барановський*, лікар-терапевт, академік ВУАН *Ф. Яновський*, академік АН СРСР (РАН) та ВУАН, АН УРСР (АНУ, НАНУ) – фізик, математик, двічі Герой Соц. Праці *М. Боголюбов*, фахівці у галузі обчислюв. техніки та інформатики, Герої Соц. Праці *В. Глушков* і *С. Лебедєв*, математики *М. Крилов*, Герой Соц. Праці *М. Лаврентьєв*, металофізик, Герой Соц. Праці *Г. Курдюмов*, лікар-терапевт, Герой Соц. Праці *М. Стражеско*, академік АН УРСР – фізико-хімік, Герой Соц. Праці *О. Бродський*, фахівець у галузі металургії *М. Доброхотов*, патофізіолог *Р. Кавецький*, хіміки *А. Кіпріанов* і *Л. Писаржевський*, орієнталіст, славіст, письменник *А. Кримський*, історик *Д. Мануїльський*, економіст *М. Птуха*, геофізик *С. Субботін*, теплофізик і теплоенергетик *В. Толубинський*, астроном *Є. Федоров*, ботанік *М. Холодний*, академік АНУ, НАНУ – фізики, Герої Соц. Праці *О. Давидов* і *А. Прихотько*, кібернетик *В. Михалевич*; літературознавець, публіцист, академік ВУАН *С. Єфремов*, драматург, академік АН СРСР і УРСР *О. Корнійчук*, поет, літературознавець, мовознавець, академік АН УРСР, Герой Соц. Праці *П. Тичина*, поет, літературознавець, академік АН УРСР, Герой Соц. Праці *М. Бажан*, письменники *І. Нечуй-Левицький*, *В. Чумак*, *Остап Вишня*, *В. Сосюра*, євр. письменник *Шолом-Алейхем*; кінорежисер, сценарист, письменник, засл. діяч мистецтв УРСР, нар. арт. РРФСР *О. Довженко*; діячі укр. драм. театру *М. Старицький*, *І. Карпенко-Карий*, *М. Садовський*, *П. Саксаганський*, нар. арт. Респ. *М. Заньковецька*, нар. арт. СРСР – *А. Бучма*, *Ю. Шумський*, *М. Крушельницький*, *Г. Юра*, *Д. Мілютенко*; співаки *О. Мишуга*, нар. арт. СРСР – *З. Гайдай*, *Б. Гмиря*, *М. Литвиненко-Вольгемут*, *І. Паторжинський*, *О. Петрусенко*; композитори *К. Стеценко*, *В. Косенко*, нар. арт. УРСР *Б. Лятошинський*; художники *С. Світославський*, *Г. Нарбут*, *О. Мурашко*, *М. Пимоненко*, *Ф. Кричевський*, нар. художник СРСР *А. Петрицький*.

Я. В. Верменич, А. І. Шушківський

Фотоілюстрації



Рекомендована література

1. Похилевич Л. Сказания о населенных местностях Киевской губернии или статистические, исторические и церковные заметки о всех деревнях, селах, местечках и городах, в пределах губернии находящихся. К., 1864;
2. Біла Церква, 2005;
3. Закревский Н. Описание Киева. Т. 1–2. Москва, 1868;
4. Андриевский А. Из жизни Киева в XVIII веке. К., 1894;
5. Сементовский Н. Киев, его святыня, древности, достопамятности и сведения, необходимые для его почитателей и путешественников. К., 1900;
6. Иконников В. С. Киев в 1654–1855: Истор. очерк. К., 1904;
7. Справочник-путеводитель по Киеву и его окрестностям. Ежегодное издание. 1914–15. К., [Б. р.]; Шарлемань М. По Київу і його околицях. К., 1921;
8. Київ та його околиця в історії та пам'ятках. К., 1926;
9. Щербина В. Нові студії з історії Києва. К, 1926;
10. Ернст Ф. Київ: Провідник. К., 1930;
11. Київські збірники історії й археології, побуту й мистецтва. Зб. 1. К., 1930;
12. Греков Б. Д. Политическая и культурно-историческая роль Киева. Москва, 1944;
13. Каргер М. К. Древний Киев. Т. 1–2. Москва; Ленинград, 1958–61;
14. История Киева. Т. 1–2. К., 1963–64;
15. Логвин Г. Киев. Москва, 1967;
16. Історія міст і сіл України. Київ. К., 1968;
17. Толочко П. Происхождение Киева (к 1500-летию основания Киева). К., 1980;
18. Боровський Я. Є. Походження Києва: Історіогр. нарис. К., 1981;
19. Асеев Ю. Архитектура Древнего Киева. К., 1982;

20. Київ: Істор. огляд. К., 1982;
21. Котляр Н. Ф., Кульчицкий С. В. Киев древний и современный. К., 1982;
22. Толочко П. П. Древний Киев. К., 1983;
23. Киев: Энциклопедичес. справоч. К., 1985;
24. Історія Києва. Т. 1–3, кн. 1–4. К., 1986–87;
25. Берлинський М. Історія міста Києва. К., 1991;
26. Йоґо ж. Краткое описание Киева (репринтное издание). К., 1991;
27. Грушевський М. С. Нарис історії Київської землі від смерті Ярослава до кінця XIV сторіччя. К., 1991;
28. Анисимов А. Скорбное бесчувствие. На добрую память о Киеве, или грустные прогулки по городу, которого нет. К., 1992;
29. Стародавній Київ: Археологічні дослідження 1984–89. К., 1993;
30. Пляшко Л. А. Літописний Київ: структура і пейзаж. К., 1994;
31. Шероцький К. В. Київ: Путівник. Репринт, відтворення 1917 р. К., 1994;
32. Антонович Д. Київ. К., 1995;
33. Болховітінов Є. Вибрані праці з історії Києва. К., 1995;
34. Захарченко М. М. Київ тепер і раніше. Репринтне видання 1888 р. К., 1995;
35. Ковалинский В. Меценаты Киева. К., 1995;
36. Проценко Л. А. Історія Київського некрополя. К., 1995;
37. Делімарський Р. Магдебурзьке право в Києві. К., 1996;
38. Івакін Г. Ю. Історичний розвиток Києва XIII – середини XVI ст. К., 1996;
39. Фундуклей І. Огляд Києва відносно старожитностей, виданий Іваном Фундуклеєм. Репринт, відтворення 1847 р. К., 1996;
40. Київ: жертви репресій. Т. 1–2. К., 1997;
41. Рибаків М. О. Невідомі та маловідомі сторінки історії Києва. К., 1997;
42. Ситкарева О. В. Киевская крепость XVIII–XIX вв. К., 1997;
43. Київ – столиця України. К., 1998;
44. Ступак Ф. Я. Благодійні товариства Києва (друга половина XIX – початок XX ст.). К., 1998;
45. Коли і як виник Київ // Брайчевський М. Вибрані твори: Істор.-археол. студії: Публіцистика. Нью-Йорк; К., 1999;
46. Звід пам'яток історії та культури України. Київ. Кн. 1, ч. 1–2. К., 1999;
47. 2004;
48. Вакулюк П. Г. Путівник по історичним об'єктам Києва. К., 2001;
49. Київ і кияни: Соціологічні хроніки незалежності. К., 2000;
50. Київ: Енциклопед. вид. К., 2001;
51. Донцов Д. І. Рік 1918, Київ. К., 2002;
52. Кальницький М. та ін. Нариси з історії Києва. К., 2002;
53. Київ у дні нацистської навали: За документами радянських спецслужб: До 60-річчя визволення України від гітлерівських загарбників: Наук.-допоміжне вид. К.; Л., 2003;
54. Вишневецький В. І. Малі річки Києва. К., 2007.

Бібліографічний опис:

Київ / Г. Ю. Івакін, Я. В. Верменич // Енциклопедія Сучасної України [Електронний ресурс] / Редкол.: І. М. Дзюба, А. І. Жуковський, М. Г. Железняк [та ін.] ; НАН України, НТШ. – К. : Інститут енциклопедичних досліджень НАН України, 2012. – Режим доступу: <https://esu.com.ua/article-11194>

2001-2025 © Ця енциклопедична стаття захищена авторським правом згідно з чинним законодавством України ([докладніше](#)).