

В. М. Гудима, Л. В. Кабан, Т. В. Чапаєва, Н. В. Якименко

Київська область

КИЇВСЬКА ОБЛАСТЬ – область у північній частині України, у басейні середньої течії [Дніпра](#), переважно на Правобережжі (див. [Київщина](#), *Середня Наддніпрянщина*). Площа 28,1 тис. км² (4,65 % тер. України). Насел. 1 827 894 особи (2001, складає 94,4 % до 1989), здебільшого українці (92,52 %), проживають також росіяни (6 %), білоруси (0,48 %), поляки (0,16 %), вірмени (0,13 %), молдавани (0,08 %), євреї (0,07 %), азербайджанці (0,05 %), татари (0,05 %), цигани (0,05 %). Міське насел. становить 57,6 %, сільс. – 42,4 %. Густота 65 осіб на 1 км². За чисельністю насел. К. о. посідає 8-е м. серед ін. областей України. Характерна внутр.-обл. маятник. міграція жит. У складі області – 25 р-нів ([Баришівський](#), [Білоцерківський](#), [Богуславський](#), [Бориспільський](#), [Бородянський](#), [Броварський](#), [Васильківський](#), [Вишгородський](#), [Володарський](#), [Згурівський](#), [Іванківський](#), [Кагарлицький](#), [Києво-Святошинський](#), [Макарівський](#), [Миронівський](#), [Обухівський](#), [Переяслав-Хмельницький](#), [Поліський](#), [Рокитнянський](#), [Сквирський](#), [Ставищенський](#), [Таращанський](#), [Тетіївський](#), [Фастівський](#), [Яготинський](#)); найбільший за площею – Іванківський, 3600 км², найменший – Рокитнянський, 600 км²; найбільший за насел. – Києво-Святошинський, 156 015 осіб, найменший – Поліський, 7567), 13 міст обл. ([Березань](#), 17 367 осіб, 15,5 км²; [Біла Церква](#), відповідно 200 131, 37; [Бориспіль](#), 53 975, 18,5; [Бровари](#), 86 839, 21,6; [Буча](#), 28 533, 26,6; [Васильків](#), 39 722, 17,8; [Ірпінь](#), 40 593, 16; [Обухів](#), 32 776, 15,1; [Переяслав-Хмельницький](#), 31 634, 20,0; [Прип'ять](#), мешканців відселено, 5,9; [Ржищів](#), 8447, 35,6; [Славутич](#), 24 402, 20,8; [Фастів](#), 51 976, 39,8), 13 рай. ([Богуслав](#), 17 135, 10,1; [Боярка](#) Києво-Святошин. р-ну, 35 968, 11; [Вишгород](#), 22 933, 8,9; [Вишневе](#) Києво-Святошин. р-ну, 34 465, 4,6; [Кагарлик](#), 13 757, 15,3; [Миронівка](#), 13 368, 11,9; [Сквира](#), 18 126, 16; [Тараща](#), 13 452, 12,5; [Тетіїв](#), 14 944, 10,7; [Узин](#) Білоцерків. р-ну, 13 217, 12,2; [Українка](#) Обухів. р-ну, 14 163, 7,9; [Чорнобиль](#) Іванків. райради, мешканців відселено, 4,9; [Яготин](#), 23 659, 19) значення, 30 смт (з насел. понад 7 тис. осіб – [Баришівка](#), 11 178; [Борова](#) Фастів. р-ну, 7598; [Бородянка](#), 12 535; [Велика Димерка](#) Бровар. р-ну, 10 074; [Володарка](#), 7639; [Глеваха](#) Васильків. р-ну, 9660; [Гостомель](#) Ірпін. міськради, 12 501; [Іванків](#), 10 563; [Коцюбинське](#) Ірпін. міськради, 13 982; [Макарів](#), 12 042; [Пісківка](#) Бородян. р-ну, 7155; [Рокитне](#), 13 790; [Ставище](#), 7929; а також [Ворзель](#) Ірпін. міськради; [Терезине](#) Білоцерків. р-ну; [Бабинці](#), [Клавдієво-Тарасове](#), [Немішаєве](#) Бородян. р-ну; [Калита](#), [Калинівка](#) Бровар. р-ну; [Гребінки](#), [Дослідницьке](#), [Калинівка](#) Васильків. р-ну; [Димер](#) Вишгород. р-ну; [Згурівка](#); [Чабани](#) Києво-Святошин. р-ну;

[Кодра](#) Макарів. р-ну; [Козин](#) Обухів. р-ну; [Красятичі](#) Поліс. р-ну; [Кожанка](#) Фастів. р-ну), 1127 сілсь. насел. пунктів (найбільше село за насел. – Нові Петрівці Вишгород. р-ну, 7714 осіб). Статус істор. насел. місць мають Біла Церква, Богуслав, Васильків, Вишгород, Переяслав-Хмельницький, Ржищів, Фастів, Яготин. Функції адм. центру виконує місто, що має спец. статус, столиця України [Київ](#). Славутич з усіх сторін оточений тер. Черніг. обл., смт Коцюбинське – Києва. 92,3 % жит. вважають рідною укр. мову.

На Сх. межує з Черніг. і Полтав., на Пд. Сх. і Пд. – з Черкас., на Пд. Зх. – з Вінн., на Зх. – з Житомир. областями, на Пн. – з Гомел. обл. Білорусі. Протяжність з Пн. на Пд. 360 км, із Зх. на Сх. – 190 км. Тер. області знаходиться між $49^{\circ}11'$ та $51^{\circ}33'$ пн. ш. й між $29^{\circ}16'$ та $32^{\circ}12'$ сх. д. Крайні точки: Пн. – $51^{\circ}30'$ пн. ш., $29^{\circ}45'$ сх. д. (околиця с. Денисовичі Поліс. р-ну, ліквідоване у зв'язку з переселенням жит.); Пд. – $49^{\circ}13'$ пн. ш., $29^{\circ}48'$ сх. д. (с. Клюки Тетіїв. р-ну); Зх. – $51^{\circ}17'$ пн. ш., $29^{\circ}16'$ сх. д. (с. Тараси Поліс. р-ну); Сх. – $50^{\circ}22'$ пн. ш., $32^{\circ}08'$ сх. д. (с. Лукомщина Яготин. р-ну). Геогр. центр К. о. знаходиться на околиці с. Гнідин Бориспіль. р-ну. У геоструктур. відношенні тер. області лежить у межах *Українського щита*, його пн.-сх. схилу та пд.-зх. борту [Дніпровсько-Донецької западини](#) і характеризується заг. похилом поверхні кристаліч. фундаменту в пн.-сх. напрямі. Докембр. породи кристаліч. фундаменту УЩ залягають побл. земної поверхні під малопотуж. чохлам антропоген. відкладів, у зниженнях поверхні фундаменту розвинута також кора вивітрювання та палеоген. й неоген. піщано-глинисті породи. До борту Дніпров.-Донец. западини належить пд.-сх. частина області. Для неї характерне різке ступінчасте занурення фундаменту в бік осі западини по лінії Переяслав-Хмельницький–смт Калита і наявність осад. товщі від перм. до неоген. віку, потужність якої збільшується у пн.-сх. напрямі. Решта тер. лежить у межах пн.-сх. схилу УЩ і має стратигр. розріз, аналогічний пд.-сх. частині; потужність верств різко зменшується від западини до щита, для палеоген. відкладів характерні шари бурого вугілля. Антропоген. континентал. відклади утворюють майже суціль. чохол. На Пн. переважають льодовик. та водно-льодовик. суглинки, піски й глини, у пд.-зх. і сх. частинах – леси, у річк. долинах – алювіал. й озерно-алювіал. піски та глини. Загалом поверхня області рівнинна, знижується з Зх. на Пд. Сх. Пн. частина лежить у межах *Поліської низовини*, пд.-зх. і центр – *Придніпровської височини*, сх. лівобережна – *Придніпровської низовини*. Найвище місце – пагорб побл. с. Круті Горби Тарашан. р-ну (273 м над р. м.). Найнижчі місця знаходяться на тер. Бориспіль. (104 м), Баришів. (100 м) і Переяслав-Хмельн. (99 м) р-нів. На Пд. Зх. області – родовища гранітів (Богуслав., Шамраїв., Чубинецьке та ін.) і гнейсів, по всій тер. – цегел.-черепичні глини (Млачів., Обухів., Сквирське та ін.). Поклади мергелю, буд. і кварц. пісків представлені Мирчан., Бабинец. і Кодрян. родовищами, на Поліссі – торф. Є джерела мінерал. вод (Біла Церква, Миронівка). Клімат К. о. помірно континентальний, м'який, з достатньою вологістю. Пересічна температура січня на Пн. $-6,5^{\circ}\text{C}$, у центр. частині – $-5,8^{\circ}\text{C}$, на Пд. – $-6,1^{\circ}\text{C}$, липня – відповідно $+19,2$, $19,5$, $20,1^{\circ}\text{C}$. Сума актив. т-р від 2480°C на Пн. до 2700°C на Пд. Опадів

500–600 мм на рік, на крайньому Пд. – 400–500 мм. Серед несприятливих кліматич. явищ – інтенсивні зливові дощі з грозами, град, бездощ. періоди, суховії, пилові бурі влітку, льод. кірка, ожеледь тощо. Річки переважно належать до бас. Дніпра, протяжність якого в межах області 246 км. Загалом у К. о. – 177 річок довж. понад 10 км кожна. Гол. притоки Дніпра: Прип'ять з Ужем, Тетерів зі [Здвижем](#), [Ірпінь](#) з Унавою, Стугна, [Красна](#), Рось з Роставицею, [Горохуваткою](#), [Протокою](#), [Кам'янкою](#) (праві), [Десна](#), Трубіж, Супій, [Перевід](#) (ліві). Найгустіша річк. сітка на Пд. області (у бас. Росі 0,3–0,5 км/км²), найрідша – у лівобереж. частині (у бас. Супою і Трубежа бл. 0,1 км/км²). У Ставищен. р-ні бере початок р. [Гнилий Тікич](#), у Таращан. р-ні – її притока [Боярка](#) (бас. *Південного Бугу*). На тер. області – [Київське водосховище](#) та більша частина [Канівського водосховища](#). На Пн. поширені дерново-підзолисті, в долинах річок дерново-оглеєні, лучні та болотні ґрунти. У центр. частині на лесах – чорноземи опідзолені типові, темно-сірі опідзолені та ясно-сірі лісові ґрунти, у пд. частині – чорноземи глибокі малогумусні і відміни сірих ліс. ґрунтів. На Лівобережжі – чорноземи типові малогумусні, лучно-чорноземні та лучні солонцюваті, солончакові, болотні солончакові ґрунти. Через надзвичайну розораність земель с.-г. призначення в регіоні склалися несприятливі умови в землеробстві. Пересічно по області показник розораності досяг 81 %, а у Ставищен., Володар. і Рокитнян. р-нах – понад 90 %. Крім цього, в області щорічно зменшуються об'єми застосування орган. і мінерал. добрив, проведення хім. меліорації, що призводить до гостродефіцит. балансу гумусу та елементів мінерал. живлення рослин. Заг. пл. ліс. фонду 675,6 тис. га. Для пн. частини області (Полісся) характерні соснові, дубово-соснові, грабово-дубово-соснові з домішками берези, липи, клена, осики (у підлісках – ліщина та бруслина) та широколистяно-грабові ліси. У заплавах – різнотравно-злак. луки, місцями – чагарники та вільх. ліси, багато боліт. У пд., лісостеп. частині переважають широколистяні ліси – дубово-соснові, дубові, дубово-грабові, в'язові, осикові, осокові, вербові, вільхові з домішками липи, ільма, клена, берези, у підлісках – свидина, бересклет, ліщина, терен, у травостої – осока, конвалія, копитень, папороть та ін., на схилах балок – ділянки лукових степів (м'ятлик, кострець, ковила, шавлія тощо). Із ссавців водяться козуля, лось, олень благородний, свиня дика, лисиця, вовк, заєць-русак, заєць сірий, собака єнотовидний, куниця лісова та кам'яна, горностай, борсук, білка, їжак звичайний, ховрах, хом'як, кріт, землерийка польова, миша, тхір, бобр, ондатра, видра, норка; з птахів – рябчик, глухар, куріпка сіра, перепел, тетерук, голуб-синяк, крячок, журавель сірий, лелека білий, шуліка чорний, яструб, лунь болотний, дятел, ворона, галка, шпак, горобець, чиж, чечевиця, сова, зозуля, синиця, дрізд, дрохва, бджолоїдка звичайна, жайворонок степовий, зяблик, сойка, припутень; з плазунів – гадюки, вужі, ящірки, черепахи; з земноводних – тритон, кумка, часничниця звичайна, ропуха. У річках і водоймах – короп, сазан, карась, лин, в'язь, лящ, плітка, окунь, судак, краснопінка, густера, щука, сом, товстолобик, білий амур. Території та об'єкти природно-заповід. фонду: заг.-держ. значення заказники [Дніпровсько-Деснянський](#), [Калитянська дача](#), [Козинський](#), [Хутір Чубинського](#) (усі – ландшафтні), [Дзвінківський](#), [Жуків хутір](#), [Мутвицьке урочище](#),

Ржищівський, Унава Урочище (усі – ліс.), Жорнівський, Журавлиний (обидва – орнітол.), *Лісники* (ботан.), *Усівський-1, Усівський-2, Іллінський* (усі – гідрол.), ботан. пам'ятки природи *Бабка, Круглик*, дендрол. парк «*Олександрія*», пам'ятки садово-парк. мистецтва парки *Згурівський, Кагарлицький, Ташанський*; місц. значення 18 ботан., 11 ліс., 10 ландшафт., 9 гідрол., 6 орнітол., 1 іхтіол. заказник, 38 ботан., 5 геол., 4 комплекс., 2 гідрол. пам'ятки природи, 16 заповід. урочищ, пам'ятки садово-парк. мистецтва парки Альта, Жорнівський, Копилівський, Молодіжний, П'ятигірський, Ставищенський, Сулимівський, Томилівський, Фастівський, регіон. ландшафт. парк «Трахтемирів».

Утвор. у складі УСРР 27 лютого 1932 у числі перших п'яти областей (також виникли Харків., Вінн., Дніпроп. і Одеська). Кількість р-нів неодноразово змінювалася: 1932 їх було 78, 1939, 1941, 1946 – 53, 1954 – 35, 1960 – 31, 1963 – 13, 1965 – 19, від 1974 – 25. 15 жовтня 1932 із частин К. о. і Харків. обл. створ. Черніг. обл. 1935–37 на тер. тодіш. К. о. існували Коростен. і Новоград-Волин. округи. 1937 із створенням Житомир. і Полтав. обл. зі складу К. о. до Житомир. обл. передано 28 р-нів, міста Коростень і Новоград-Волинський, до Полтав. обл. – 4 р-ни. Київ безпосередньо підпорядковувався центрові республіки, а на тер. його приміс. зони у складі К. о. був створ. Київ. сільс. р-н (від 1943 – Києво-Святошинський). 1939 зі створенням Кіровоград. обл. до неї відійшло 5 р-нів. Створення К. о. припало на початок нечуваного за масштабами та наслідками голодомору. За різними підрахунками, у ниніш. межах області замордовано голодом від 379,6 тис. до 509 тис. жит., або від 23,7 % до 31,8 % усього тодіш. її населення. Голодувало насел. як у селах, так і містах. Проте найбільше постраждали сільс. р-ни. У Ставищенському, який посів одне з перших місць на Київщині за смертністю, померло від голоду 16 106 осіб, або 31,5 % усіх жит. р-ну, зокрема в с. Бесідка – 3500, смт Ставище та с. Красилівка – по 2000, селах [Іванівка](#) та Багатирка – по 1500, селах Василюха та Журавлюха – по 800, с. Сніжки – 780 осіб. Ще більший відсоток втрат у Тетіїв. р-ні – 46,1 %. Кількісно найбільша смертність була у Переяслав. (26 878) і Білоцерків. (понад 22 500 осіб) р-нах. Голодомору 1932–33 передувало проведення насильниць. колективізації, якому значна кількість селян області чинила опір. Під час нім.-фашист. окупації (1 вересня 1941 – 10 березня 1944) входила до складу райхскомісаріату «Україна». На тер. К. о. діяло підпілля, відбулася одна з найбільших операцій 1941–45 – [Корсунь-Шевченківська операція 1944](#). Нацисти повністю або частково зруйнували та спалили 9 міст і 388 сіл, вбили понад 269 тис. осіб мирного насел. і 69 тис. військовополонених, вивезли на примус. роботи до Німеччини бл. 170 тис. осіб. На фронтах 2-ї світової війни воювало бл. 450 тис. вихідців з Київщини, з них 185 123 загинуло. За мужність і героїзм, виявлені в боях під час 2-ї світової війни, 169 уродженців К. о. удостоєні звання Героя Рад. Союзу. 1954 у зв'язку зі створенням Черкас. обл. до неї відійшли 19 р-нів К. о., а з Полтав. обл. передано 2 р-ни. 1986 унаслідок аварії на *Чорнобильській атомній електростанції* значно постраждав екол. стан області. Спершу рад. керівництво намагалося приховати масштаби трагедії, однак після повідомлень у закордон. ЗМІ розпочалася евакуація бл. 130 тис. мешканців К. о. 1986 створ. 30-кілометр.

[зону відчуження](#) навколо ЧАЕС, до складу якої нині належать території Іванків. та Поліс. р-нів К. о., а також землі Овруц. і Народиц. р-нів Житомир. обл. Того ж року ліквідовано *Чорнобильський район*, а насел. пункти, які не відселено, передано до Іванків. р-ну. 1986–2009 у зв'язку з переселенням жит. ліквідовано села Андріївка, Банівка, Бички, Буда, Буряківка, Весняне, Глинка, Городище, Городчан, Заглиб'я, Залісся, Замошня, Запілля, Зимовище, Іванівка, Іллінці, Іловниця, Кам'янка, Кливини, Копачі, Корогод, Коцюбинське, Кошарівка, Кошівка, Красне, Крива Гора, Купувате, Ладижичі, Лелів, Машеве, Нова Красниця, Новосілки, Новошепеличі, Опачичі, Оташів, Паришів, Плютовище, Річиця, Роз'їждже, Розсоха, Рудня-Вересня, Рудня-Іллінецька, Рудьки, Стара Красниця, Стара Рудня, Старі Шепеличі, Старосілля, Стечанка, Теремці, Терехів, Товстий Ліс, Усів, Чапаєвка, Черевач, Чистогалівка, Ямпіль, Янів Іванків. р-ну, смт Вільча (див. смт [Вільча](#) Вовчан. р-ну Харків. обл.), *Поліське*, села Бобер, Бовище, Буда-Варовичі, Варовичі, Військове, Вільшанка, Войкове, Володимирівка, Денисовичі, Діброва, Жовтневе, Ковшинівка, Королівка, Котовське, Луб'янка, Нова Марківка, Мартиновичі, Новий Мир, Пухове, Рудня-Грезлянська, Становище, Стеблі, Тараси, Фабриківка, Шевченкове, Ясен Поліс. р-ну. В історії України К. о. посідає особливе місце. Про перші поселення на її тер., за часів пізнього палеоліту, свідчать залишки [Кирилівської стоянки](#). Саме тут розвинулася одна з найдревніших хлібороб. цивілізацій, яка одержала свою назву від с. *Трипілля* Обухів. р-ну, де були виявлені перші археол. знахідки (див. *Трипільська культура*). На її теренах утвердилася могутня слов'ян. держава Київська Русь. Більша частина тер. К. о. від серед. 12 ст. входила до складу Київ. землі, а лівобережжя – до Переяслав. князівства. Після монголо-татар. навали у 1-й пол. 13 ст. Русь занепадала. Бл. 1362 Київ. земля увійшла до Великого князівства Литовського, у складі якого до 1471 існувало уділ. Київ. князівство (після ліквідації утвор. Київ. воєводство). За Люблін. унією 1569, землі сучас. К. о. відійшли до Корони Польської. Жит. брали участь у козац.-селян. повстаннях під керівництвом С. Наливайка (1594–96), Т. Федоровича (1630), П. Бута (1637), Я. Острянина (1638), С. Палія (1702–04), Визв. війні під проводом Б. Хмельницького. 1649 створ. Київ., Білоцерків. і Переяслав. полки. У 1750–60-х рр. тер. ниніш. К. о. охоплено гайдамац. рухом. За «Вічним миром» 1686 лівобережжя, а також тер. між Дніпром і його притоками Ірпінь та Стугна з містами Васильків і Трипілля та містечком *Стайки* (нині село Кагарлиц. р-ну) відійшли до Рос. держави (від 1721 – імперія) та були включені до Київ. полку. 1708 за указом рос. царя Петра I створ. [Київську губернію](#), до якої входили також значні частини тер. сучасних Черніг., Орлов., Курської та Брян. обл. (З останні – нині РФ). Після 2-го поділу Польщі 1793 до Рос. імперії приєднано решту тер. Правобереж. Київщини. Київ. воєводство Польщі включено до утвореного 1781 Київ. намісництва. 1797 знову створ. Київ. губ., до якої увійшла частина повітів ліквідованих Брацлав., Волин. і Вознесен. намісництв. У 19 ст. – знач. регіон винокур. і цукр. пром-стей. Екон. розвитку сприяло будівництво 1870 залізниць Київ–Одеса та Київ–Курськ, 1901 – Київ–Полтава.

Хоча історично К. о. формувалася як регіон з переважаючим розвитком с.-г. виробництва, нині вона є однією з найрозвинутіших індустріал. областей України. Провідні галузі промисловості: машинобудування, металооброблення, харч., електроенергет., легка, хім. і нафтохім., деревообробна, целюлозно-папер., а також виробництво буд. матеріалів. Пром. комплекс базується на потуж. електроенергетиці ([Київська гідроелектростанція](#), [Київська гідроакумулююча електростанція](#), [Трипільська тепла електростанція](#), Білоцерків. теплоелектроцентральної; діють також малі ГЕС на р. Рось у Богуславі та с. Дибинці Богуслав. р-ну), а також газі (газопроводи з Харківщини та частково з РФ) та кам'яному вугіллі (з Донбасу). На тер. області сформувалися Білоцерків. і Київ. промислові вузли. До складу останнього входять найбільші багатогалуз. пром. центри – Бориспіль, Бровари, Васильків, Фастів. Підпр-ва маш.-буд. комплексу спеціалізуються на виробництві та ремонті машин для с. господарства, зокрема тваринництва та кормовиробництва, хім. устаткування, екскаваторів, меліор. техніки, устаткування для харчової промисловості, побут. та ін. техніки. Серед найбільших – [«Білоцерківсільмаш»](#), [«Борекс»](#) (сmt Бородянка), [«Візар»](#) [Жулянський машинобудівний завод](#) (Вишневе), [«Ірпінмаш»](#), [«Стріла»](#) (Бровари), [«Червоний Жовтень»](#), «Електронагрівач» (обидва – Фастів). У с. Проліски – Бориспіль. автобус. завод, який випускає бл. 1,7 тис. автобусів різноманіт. модифікацій на рік. Заг.-держ. значення має казен. [Броварський завод порошкової металургії](#). Підпр-ва хім. і нафтохім. комплексу: [«Росава»](#) (Біла Церква), [Білоцерківський завод гумових технічних виробів](#), [Броварський завод пластмас](#), [«Аріан»](#) (Фастів). Мікробіол. пром-сть представлена Трипіль. біохім. заводом. Діє потуж. лісопром. комплекс: [Київський картонно-паперовий комбінат](#) (Обухів), підприємства з виготовлення меблів у Білій Церкві, Броварах, Ірпені, Фастові, сmt Клавдієво-Тарасове та Коцюбинське, с. Комарівка Макарів. р-ну. Майже третину заг.-обл. обсягів пром. продукції виробляють підприємства харчової промисловості. Вони випускають молочну продукцію, різноманітні напої, консерви, м'ясні та ковбасні, хлібобулочні, кондитер. вироби. У серед. 1990-х рр. введено в дію підприємство [«Кока-Кола Беверіджиз Україна Лімітед»](#) (Бровари). У К. о. – 11 цукр. заводів (найбільші – [Миронівський](#), [Рокитнянський](#), [Саливінківський](#), [Яготинський](#)), 13 молокоперероб. і маслороб. заводів (найбільший – [Яготинський маслозавод](#)), низка м'ясоперероб. заводів у Білій Церкві («Аграрник», «Поліс»), Києво-Святошин. (у Вишневому – Київ. м'ясоперероб. завод), Бровар. і Вишгород. р-нах. Спирт. заводи працюють у селах Стадниця Тетіїв. р-ну, Триліси Фастів. р-ну, Тхорівка Сквир. р-ну та Червона Слобода Макарів. р-ну. Текстильно-суконні підприємства розташ. у Березані та Богуславі, швейні – у Боярці, Переяславі-Хмельницькому, Сквирі, Фастові, трикотажні – у Білій Церкві, Броварах, Сквирі, шкірно-взуттєві – у Білій Церкві, Василькові, сmt Баришівка. Провідне підприємство скляної промисловості області та України – [Гостомельський склозавод](#). Гол. підприємства промисловості буд. матеріалів: комбінат [«Біличі»](#) (сmt Коцюбинське; один з найбільших в Україні та СНД з виготовлення облицюв. плит і архіт.-буд. виробів з природ. каменю), [Броварський завод будівельних конструкцій](#), Обухів. завод пористих виробів, 3-д з

виробництва сухих буд. сумішей торг. марки «CERESIT» (Вишгород), «Будматеріали» (Біла Церква), завод «Цегла Трипілля», Переяслав-Хмельн. і Сквир. цегел. заводи. За обсягом залучених інвестицій К. о. посідає 2-е м. в Україні після Києва. Осн. інвесторами є фірми Нідерландів, Ірландії, Великої Британії, США, Німеччини, Іспанії. У К. о. розвинуті виробництво худож. кераміки (Васильків, Вишневе), нар. художні промисли – вишивання, ткацтво, гончарство, лозоплетіння (Богуслав, Переяслав-Хмельницький, с. Літки Бровар. р-ну). 2010 виготовлено 4340 т яловичини і телятини (2003 – 12 987 т), 16 859 (4782) т свинини, 10 (1) т баранини, 106 095 (39 908) т м'яса і субпродуктів птиці, 915 (1406) т субпродуктів 1-ї категорії, 10 052 (17 851) т ковбас. виробів, 247 (704) т продуктів готових і консервів з м'яса птиці, свинини, яловичини і телятини, 13 503 (6346) т приготовленої картоплі, 33 435 т натурал. соків, 2516 (4562) т консерв. овочів, фруктів, горіхів і грибів, 125 756 (733) т соняшник. нерафін. олії, 102 171 (62 490) т молока обробленого рідкого, 379 (795) т вершків жирністю більше 8 %, 3990 (5966) т вершк. масла, 11 746 (7348) т сирів свіжого неферментованого та кисломолочного, 1242 (1780) т жирних сирів, 67 564 (22 121) т кисломолоч. продуктів, 1027 (2337) т морозива і харч. льоду, 129 685 (113 742) т борошна, 31 478 (82 882) т круп, 68 532 (43 689) т хлібобулоч. виробів, 162 475 (194 125) т цукру, 1267 (591) т макарон. виробів, 2438 (2) тис. дал негазов. і 18 057 (5533) тис. дал газованих натурал. мінерал. вод, 27 923 (16 645) тис. дал безалкогол. напоїв; 585 (901) тис. м² тканин, 241 (73) тис. шт. ковдр і пледів, 362 (74) тис. шт. постіл. білизни, 438 (1003) тис. шт. трикотажу, 1285 (203) тис. пар взуття, 90,6 (230,3) тис. шт. пальт, напівпальт, накидок, плащів, курток жіночих, 8,4 (8,1) тис. шт. жін. костюмів, 14,2 (92,1) чол. і 101,8 (298,5) жін. тис. шт. брюк і бриджів, 22,5 (84,1) тис. шт. спідниць; 80 (159,7) тис. м³ деревини, уздовж розпиленої чи розколеної, завтовшки понад 6 мм, 98,5 (2,2) тис. м² брусків, планок і фриз для паркет. або дерев'яного покриття підлоги, профільованих, незібраних, з деревини листяних порід, 78,8 (104) тис. м² дерев'яних вікон, дверей, їхніх рам і порогів, 314,7 (331,2) тис. шт. піддонів плоских, піддонів ящиккових та ін. вантаж. платформ; 8646 (6059) т пластмаси у первин. формах, 910 (132) т мила та препаратів поверхнево-актив. орган. для використання в якості мила, 4685 (1663) т виробів з вулканіз. гуми, ебоніту в усіх формах і виробів з нього, 17 150 (3296) т трубок, труб, шлангів і фітингів жорстких з полімерів етилену, пропілену, вінілхлориду та ін. пластмас, 8403 (2119) т плит, листів, плівок, фольги і стрічок пластмасових; 55 133 (4139) т виробів, одержаних холод. штампуванням і гнуттям, зі сталі нелегованої (вуглецевої) та нержавіючої, 4610 (6866) т збір. буд. металоконструкцій, 1121 (3680) шт. котлів центр. опалення, 1145 (484) млн шт. пробок корончастих і заглушок, ковпачків і кришок з недорогоцін. металів; 61,2 (116,4) млн шт. буд. невогнетрив. керам. цегли, 26,4 (59) тис. т вапна, 466,6 (222,4) млн шт. блоків і цегли з цементу, штуч. каменю чи бетону, 122,4 (21,9) тис. м² плитки, плит, черепиці та аналог. виробів з цементу, бетону або штуч. каменю, 43,8 (106,8) тис. м³ збір. елементів конструкцій з цементу, бетону чи штуч. каменю, 770,6 (275,1) тис. т буд. сумішей, 654,9 (346) млн шт. ємностей зі скла для напоїв і харч. продуктів; 107 екскаваторів; 175 (306) тис. шт. з метал. і 48 (36) тис. шт. з дерев'яним каркасом меблів для

сидіння, 169 (233) тис. шт. офіс., 191 (63) тис. шт. кухон. і 162 (34) тис. шт. для інтер'єрів житл. приміщень меблів; 6064 (5759) млн кВт-год електроенергії. Сприятливі клімат. умови забезпечують вирощування переваж. більшості с.-г. культур Європи, зокрема зернових (пшениця, ячмінь, кукурудза, гречка, просо), цукр. буряків, льону, картоплі, овочів, ягід, утримання великої рогатої худоби молоч. і м'ясного напрямів, свиней, птиці, овець. Частка рослинництва, садівництва та плодівництва складає 50,9 %, тваринництва – 49,1 %. Пл. с.-г. угідь 1676,8 тис. га, з них орних земель – 1365,5 тис. га, сіножатей і пасовищ – 254 тис. га. Частка агроформувань, створених на базі підприємств, що підлягали реформуванню, на початк. етапі: ТОВів – 51 %, приватно-оренд. підприємств – 21 %, селян.-фермер. госп-в – 3 %, АТів – 10 %, с.-г. вироб. кооперативів – 15 %. Станом на 2012 в області с.-г. діяльністю займаються 1121 (61,3 %) фермер. госп-во, 432 (23,6 %) госп. товариства, 155 (8,5 %) приват. підприємств, 35 (1,9 %) кооперативів, 26 (1,4 %) держ. підприємств. Посіви пшениці, кукурудзи, цукр. буряків зосереджені переважно в лісостеп. р-нах, ін. зернових, картоплі, а також льону-довгунця – в поліс. р-нах. Нині серед провід. підприємств рослинниц. і тваринниц. комплексів – «Гейсиське» (Ставищен. р-н), ім. Щорса (с. Яблунівка Білоцерків. р-ну), «Карапиші» (Миронів. р-н), «Київське», «Росія» (обидва – Макарів. р-н), «Пологівський», «Світанок» (обидва – Васильків. р-н), «Синявське» (сmt Рокитне), «Фастівський». У К. о. – 41 племінне госп-во, яке забезпечує власні потреби та має змогу постачати племін. молодняк ін. агроформуванням. У Бровар. р-ні діє держ. племін. завод «Плосківський», який спеціалізується на вирощуванні племін. молодняка великої рогатої худоби укр. чорно-рябої молоч. породи, є репродуктором голштин. породи. Значну роль у с.-г. комплексі К. о. відіграє птахівництво. У цьому напрямі працюють «Миронів. хлібопродукт» (торг. марка «Наша Ряба»), Гаврилів. птахівн. комплекс (торг. марка «Гаврилів. курчата»; Вишгород. р-н), птахофабрики «Україна» (с. Крушинка Васильків. р-ну), «Рудня», «Київська» (с. Пухівка; обидві – Бровар. р-ну), «Березанська» (с. Садове Баришів. р-ну), «Старинська» (с. Мирне Бориспіл. р-ну), «Малинове» (с. Телешівка Рокитнян. р-ну), «Сузір'я» (с. Новосілки Макарів. р-ну), Макарів. і Ставищенська. У с. Ясногородка Макарів. р-ну – племінна страусина ферма. Розвинуті бджільництво та ставк. рибне госп-во. У приміс. зоні Києва – потужні тепличні підприємства («Пуща-Водиця» у с. Софіївська Борщагівка Києво-Святошин. р-ну; «Тепличний» у сmt Калинівка Бровар. р-ну). Осн. пл. садів і ягідників знаходяться в господарствах Києво-Святошин. («Білогородка», «Тарасівський», «Шевченківський»), Баришів., Бориспіл., Бровар. і Васильків. р-нів. Посівні площі осн. с.-г. культур (тис. га) станом на 2011: зерн. і зернобобових – 634,8, цукр. буряків – 40,9, соняшнику – 86,8, картоплі – 97,7, овочів відкритого ґрунту – 26,1, кормових – 114,6; на 2003 відповідно – 567,9, 75,4, 35,8, 104,7, 23,3, 301,1. У 2011 вироблено (тис. ц) 27 854,7 (2003 – 13 698,2) зерн. і зернобобових культур, 14 906,4 (15 275,7) цукр. буряків, 1671,8 (440,3) насіння соняшнику, 18 257,1 (13 201,6) картоплі, 5210,4 (3333,2) овочів, 534,7 (484,9) плодів і ягід. 2012 поголів'я великої рогатої худоби становило (тис. голів) 148,3 (2003 – 407,4), свиней – 508,7 (542,7), овець і кіз – 30,4 (41,2), птиці – 22 207,4 (12 447,8). У 2011 вироблено 211,2 (2003 – 139,9)

тис. т м'яса (у забій. вазі), 438,9 (695,1) тис. т молока, 2332,7 (1187,1) млн шт. яєць. Довжина залізнич. колій у межах К. о. 844,9 км (електрифіковано 688,1 км), діє 3 вузли: Київ, Фастів, Миронівка. Довжина автомобіл. шляхів 8,3 тис. км, із них з твердим покриттям – 8,2 тис. км. Судноплавні річки: Дніпро, Десна, Прип'ять. Функціонує міжнар. аеропорт [«Бориспіль»](#). Проходять траси газопроводів Уренгой–Помари–Ужгород, Шебелинка–Полтава–Київ, паливні трубопроводи (бензин, дизел. паливо).

Наук. і н.-д. установи: [Землеробства Інститут НААНУ](#) (сmt Чабани), [Картоплярства Інститут НААНУ](#) (сmt Немішаєве), *Механізації та електрифікації сільського господарства Інститут НААНУ* (сmt Глеваха), *Миронівський інститут пшениці ім. В. Ремесла НААНУ* (с. Центральне Миронів. р-ну), *Прогнозування та випробування техніки і технологій для сільськогосподарського виробництва Український науково-дослідний інститут* (сmt Дослідницьке), *Розведення і генетики тварин Інститут НААНУ* (с. Чубинське Бориспіль. р-ну), *Садівництва Інститут НААНУ* (с. Новосілки Києво-Святошин. р-ну), *Сільськогосподарських аерофотогеодезичних вишукувань Український інститут* (Бровари), Білоцерків. дослідно-селекц. станція Інституту цукр. буряків НААНУ, Київ. (с. Литвинівка Вишгород. р-ну) та Панфил. (Яготин. р-н) дослідні станції Інституту землеробства НААНУ, Київ. дослідна станція Інституту овочівництва і баштанництва НААНУ (сmt Борова), Сквир. дослідна станція Інституту агроєкології НААНУ, Київ. ліс. н.-д. станція (с. Лютіж Вишгород. р-ну), Укр. проектне лісовпорядне вироб. об'єднання (Ірпінь), Київ. н.-д. центр продуктивності АПК (сmt Рокитне), Київ. обл. проектно-технол. центр охорони родючості ґрунтів у якості продукції (сmt Чабани), Центр. н.-д. лабораторія якості води та ґрунтів Інституту гідротехніки та меліорації НААНУ (с. Гора Бориспіль. р-ну), *Нафтогазової промисловості Науково-дослідний інститут НАК «Нафтогаз України»*, *Фарфоро-фаянсової промисловості Український науково-дослідний інститут* (обидва – Вишневе), НДІ склопластики і волокна (Буча), Інститут проблем атом. електростанцій НААНУ (Чорнобиль), Наук.-інж. центр радіогідроекокол. полігон. досліджень при президії НААНУ (с. Лютіж Вишгород. р-ну), Наук.-інж. центр «Матеріалообробка вибухом» Інституту електрозварювання НААНУ (сmt Глеваха), ДКБ авіації заг. призначення (с. Петропавлівська Борщагівка Києво-Святошин. р-ну), Центр переробки та захоронення відходів «Техноцентр» (Чорнобиль), «ПВІ ЗІТ Нафтогазбудізоляція» (с. Демидів Вишгород. р-ну), НДІ фінанс. права (Ірпінь), Укр. наук.-тех. центр антикриз. технологій у промисловості (Вишгород), «Родос» (Вишгород), «Протон-21» (Вишневе). У К. о. діють 3 ВНЗи 3–4-го ([Білоцерківський державний аграрний університет](#), [Академія державної податкової служби України](#), [Переяслав-Хмельницький державний педагогічний інститут ім. Г. Сковороди](#)), 18 – 1–2-го рівнів акредитації, 22 ПТУ. Функціонують 687 дошкіль. навч. закладів, з них у сільс. місцевості – 450, у міській – 237. У 755-ти заг.-осв. навч. закладах з денною формою навчання здобувають освіту 169,8 тис. учнів: у школах 1-го ступеня (34) – 1222, 1–2-го (202) – 11 750, 1–3-го (509) – 155 194. Розширюється мережа навч.-вихов.

об'єднань «заг.-осв. школа–дошкіл. навч. заклад». Нині у К. о. діє 225 таких установ, у яких навчається 17 645 учнів. Є 16 г-зій (5194 учні), 14 ліцеїв (1573), 1 колегіум (276), 14 шкіл-інтернатів, з них 6 заг.-осв. (1774) і 8 спеціальних (698). У системі освіти області – 62 позашкіл. навч. заклади (40 комплексних і 22 профільних). Комплексні позашкіл. навч. заклади – будинки та центри дит. і юнац. творчості – функціонують у 36-ти рай. і міських системах освіти. У мережі профіл. позашкіл. навч. закладів – 8 станцій юних натуралістів і екол.-натураліст. центрів (Києво-Святошин., Таращан., Фастів. р-ни, Біла Церква, Бровари, Васильків, Ірпінь, Фастів), 3 центри туризму і краєзнавства та станція юних туристів (Бровар. р-н, Бориспіль, Переяслав-Хмельницький), 6 станцій юних техніків і центрів наук.-тех. творчості (Києво-Святошин. р-н, Біла Церква, Бориспіль, Васильків, Фастів), клуб юних моряків (Переяслав-Хмельницький), дит.-юнац. фізкультурно-спорт. клуб. (Біла Церква), школа нар. майстерності (Фастів), Мала АН учнів. молоді. Реалізацію держ. культур. політики в К. о. забезпечують 832 клуб. заклади, 899 б-к, 60 шкіл естет. виховання, 25 держ. музеїв. Установи культури обл. підпорядкування: [Київський обласний музично-драматичний театр ім. П. Саксаганського](#) (Біла Церква), [Київський коледж культури і мистецтв](#), Київ. обл. курси підвищення кваліфікації працівників культури (обидва – Київ), Київ. обл. турист. агенція (Біла Церква), Київ. обл. центр нар. творчості та культ.-осв. роботи, Київ. обл. бібліотека для дітей, Київ. обл. бібліотека для юнацтва, Київ. обл. муз.-театр. б-ка, Обл. центр охорони і наук. дослідж. пам'яток культур. спадщини (усі – Київ), Нац. музей-заповідник [«Битва за Київ у 1943 році»](#) (с. Нові Петрівці Вишгород. р-ну), [Вишгородський історико-культурний заповідник](#), [Білоцерківський краєзнавчий музей](#), [Трипільський археологічний музей](#) (філії: музей В. Хвойки у с. Халеп'я, музей Козаччини та картинна галерея у с. Германівка, археолого-краєзнавчий музей у с. Копачів, музей А. Солов'яненка у смт Козин, музей Бойової слави Трипілья, усі – Обухів. р-ну, музей А. Малишка в Обухові; відділ – істор.-краєзнавчий музей у с. Соснова Переяслав-Хмельн. р-ну), [Ржищівський археолого-краєзнавчий музей](#), [Яготинський історичний музей](#) (філії: картинна галерея, музей етнографії, музей «Флігель Т. Шевченка» у Яготині, археол. музей «Добраничів. стоянка» у с. Добраничівка, Білокур К. Музей-садиба у с. Богданівка (садиб. будинок, споруджений у 1-й пол. 20 ст., та могила художниці є пам'ятками історії нац. значення), музей двічі Героя Рад. Союзу А. Кравченка у с. Сулимівка, краєзнавчий музей у с. Капустинці, усі – Яготин. р-ну), [Козловського І. Мар'янівський меморіальний музей-садиба](#) (Васильків. р-н; садиб. будинок є пам'яткою історії нац. значення), [Стеценка К. Меморіальний музей](#) (с. Веприк Фастів. р-ну), комунал. підприємство «Київоблкіно» (Київ), обл. симфоніч. оркестр «Академія» (с. Велика Олександрівка Бориспіль. р-ну). Осередками патріот. виховання молоді у К. о. є [Баришівський історико-краєзнавчий музей](#), [Березанський краєзнавчий музей](#), [Богуславщини історії Музей](#), [Бориспільський історико-краєзнавчий музей](#), [Іванківський історико-краєзнавчий музей](#), [Броварський краєзнавчий музей](#), [Ірпінський історико-краєзнавчий музей](#), [Кагарлицький історико-краєзнавчий музей](#), [Боярський краєзнавчий музей](#), [Макарівський історико-краєзнавчий музей](#),

Миронівський краєзнавчий музей, Обухівський історико-краєзнавчий музей, Сквирський краєзнавчий музей, Ставищенський краєзнавчий музей, Таращанський краєзнавчий музей, Тетіївський краєзнавчий музей, Фастівський краєзнавчий музей. Статус національного має істор.-етногр. заповідник «Переяслав». У К. о. – 251 аматор. колектив, яким присвоєно звання «народний», і 60 зразк. колективів. Загалом функціонує нар. і зразкових 53 хор., 104 фольклор., 38 хореогр., 20 театр., 4 цирк. колективи, 25 вокал. і 5 пісні та танцю ансамблів, 8 вокал.-інструмент. ансамблів і естрад. студій, 23 духових оркестри, 21 оркестр і ансамбль нар. інструментів, 3 капели бандуристів, 7 студій декор.-ужитк. мистецтва. Найвизначніші нар. колективи: хори Богуслав. рай. Будинку культури, «Рідні наспіви» з с. Михайлівка-Рубежівка Києво-Святошин. р-ну, фольклорні ансамблі «Надія» Сквир. рай. Будинку культури, «Здвижаночка» з с. Здвижівка Бородян. р-ну, «Терниця» Білоцерків. рай. Будинку культури, «Горлиця» з с. Тарасівка Києво-Святошин. р-ну, «Спадщина» Бровар. рай. Будинку культури. Охорону здоров'я забезпечують: обласні – клінічна лікарня, лікарня № 2, центр матері та дитини, шкірно-венерич., онкол., ендокринолог., лікарняно-фізкультур. диспансери, бюро мед.-соц. експертизи та судмедекспертизи, центр здоров'я, станція переливання крові (усі – Київ), спеціаліз. психіатр.-наркол. мед. об'єднання (смт Глеваха), психоневрол. лікарня № 2 (смт Ворзель), дит. лікарня, протитуберкульоз. диспансер, дит. дерматол. лікарня, будинок дитини (усі – Боярка), лікарня віднов. лікування (Миронівка), стоматол. поліклініка (Біла Церква), тублікарня (смт Клавдієво-Тарасове); 25 центр. рай., 2 міських і 4 дит. лікарні. Є 39 санаторіїв і баз відпочинку, 5 розважал. комплексів, 38 садиб сільс. зеленого туризму. Виходять газети [«Київська правда»](#), [«Час Київщини»](#) (обидві – обласні), [«Баришівські вісті»](#), [«Березанські відомості»](#), [«Бучанські новини»](#), [«Вісник Кагарличчини»](#), [«Вісник Переяславщини»](#), [«Вісник Рокитнянщини»](#), [«Вісник Сквирщини»](#), [«Вісті Богуславщини»](#), [«Вперед»](#) (смт Бородянка), [«Голос Володарщини»](#), [«Громадська думка»](#), [«Замкова гора»](#) (обидві – Біла Церква), [«Життя і слово»](#) (Васильків), [«Ірпінський вісник»](#), [«Макарівські вісті»](#), [«Миронівський край»](#), [«Нове життя»](#) (Бровари), [«Новини Полісся»](#) (смт Красятичі), [«Новий день»](#) (Вишневе), [«Обухівський край»](#), [«Обухівські вісті»](#), [«Панорама»](#) (смт Згурівка), [«Перемога»](#) (Фастів), [«Ржищів»](#), [«Сільські обрії»](#) (смт Ставище), [«Слово»](#) (Вишгород), [«Таращанський край»](#), [«Тетіївська земля»](#), [«Трибуна праці»](#) (смт Іванків), [«Трудова слава»](#) (Бориспіль), [«Яготинські вісті»](#). Розвитку фізкультурно-спорт. руху в К. о. сприяє розвинута матеріал.-тех. база. До послуг спортсменів і фізкультурників – 48 стадіонів, понад 1600 спорт. майданчиків і полів, 751 спорт. зал, 21 плавал. басейн, 512 спорт. приміщень, 600 майданчиків з тренажер. обладнанням. У галузі фізичної культури і спорту працює понад 3200 фахівців: 1188 вчителів заг.-осв. шкіл, 155 викладачів ВНЗів, 750 тренерів-викладачів з різних видів спорту, 70 інструкторів-методистів. Фізкультурно-оздоровчу та спорт. роботу на селі організовує і проводить спортивне товариство «Колос», у вироб. і соц.-побут. сферах – товариства «Україна» та «Спартак». Товариство «Динамо» традиційно об'єднує працівників

правоохорон. органів. Значно поживляють фізкультурно-масову роботу спартакіади К. о., які проводять на всіх рівнях, починаючи з низових колективів і до формування міських та рай. команд. Фінал. змагання відбуваються в різних регіонах області, що сприяє розбудові та поліпшенню оснащення спорт. споруд. Щорічно у К. о. організують бл. 80 змагань з олімп. і неолімп. видів спорту, а також комплексні спорт. заходи з 18–20 видів спорту серед збір. команд р-нів і міст обл. значення. Набули популярності й сільс. спорт. ігри. Спорт. товариство «Україна» щорічно проводить спартакіаду «Здоров'я», товариство «Спартак» – обл. спартакіаду серед дит.-підлітк. клубів за місцем проживання, товариство «Динамо» – різноманітні змагання серед дітей, зокрема «Юний захисник Вітчизни», «Юний добровільний дружинник», з рукопаш. бою. Збірна команда ГУ МНС України в К. о. є постій. учасником Міжнар. спартакіади «Пам'яті пожежників – героїв Чорнобиля» (змагаються також Черніг., Житомир., Гомел. і Брян. області). Крім 69-ти ДЮСШ, де 49-ма видами спорту займається понад 31 тис. дітей і підлітків, працюють [Броварське вище училище фізичної культури](#) (філії в смт Бородянка та с. Щасливе Бориспіль. р-ну), Київ. обл. ДЮСШ (Ірпінь), Київ. обл. школа вищої спорт. майстерності (Бровари), Київ. обл. ліцей-інтернат фізичної культури і спорту (Біла Церква), Київ. обл. центр олімп. підготовки (сmt Терезине). Реліг. громади: УПЦ МП – 701, УПЦ КП – 374, УАПЦ – 23, РКЦ – 21, УГКЦ – 19, Харків.-Полтав. єпархії УАПЦ (оновленої) – 2, Рос. істинно-православ. церкви – 2, Руської православ. старообрядниц. церкви – 1, євангел. християн-баптистів – 186, християн віри євангельської – 109, харизматич. напрямку – 78, євангел. християн – 45, християн євангел. віри – 9, адвентистів сьомого дня – 52, свідків Єгови – 17, пресвітеріан – 10, церкви Христа – 4, мормонів (церкви Ісуса Христа святих останніх днів) – 2, назарян – 1, методистів – 1, армії спасіння – 1, Рідної укр. нац. віри – 4, укр. рідновірів – 3, юдеїв – 14, месіан. юдаїзму – 3, мусульман – 3, лютеран – 1. Діють 17 монастирів (108 ченців): УПЦ МП – 10, УПЦ КП – 3, РКЦ – 4. Реліг. громади використовують 1308 культ. і пристосов. під молитовні будівлі. На тер. К. о. – 2968 пам'яток археології, 2573 – історії, 257 – монум. мистецтва, 208 – архітектури та містобудування. Пам'ятки археології нац. значення: курган Могила у с. Поділля Баришів. р-ну; городище літопис. м. Юр'єв у Білій Церкві; курган Глушевська Могила у с. Любарці Бориспіль. р-ну; городище раннього заліз. віку у с. Літочки Бровар. р-ну; городище літопис. м. Василів у Василькові; городище літопис. м. Вишгород у Вишгороді; городища літопис. м. Білгород у с. Білогородка, раннього заліз. віку у селах Круглик і Хотів Києво-Святошин. р-ну; городища літопис. міст Святополч у с. Витачів, Тумаш у с. Старі Безрадичі, Треполь у с. Трипілля Обухів. р-ну; городище літопис. м. Торчеськ у с. Ольшаниця, курган Гайдамацька Могила у с. Острів Рокитнян. р-ну; поселення, городище літопис. м. Бакожин, могильник у с. Буки Сквир. р-ну; курган. могильник празько-корчац. культури у с. Черепин Тетіїв. р-ну; городище раннього заліз. віку, скіф. культури у с. Млинок Фастів. р-ну; давньорус. курган. могильник у с. Ничипорівка Яготин. р-ну. Пам'ятки архітектури нац. значення: торг. ряди (1809–14), склади (кін. 18 – поч. 19 ст.), Микол. церква (1706–1852), Спасо-Преображен. собор (1839), дворян. зібрання, зимовий палац (обидві – поч. 19 ст.), парк споруди «Олександрії»

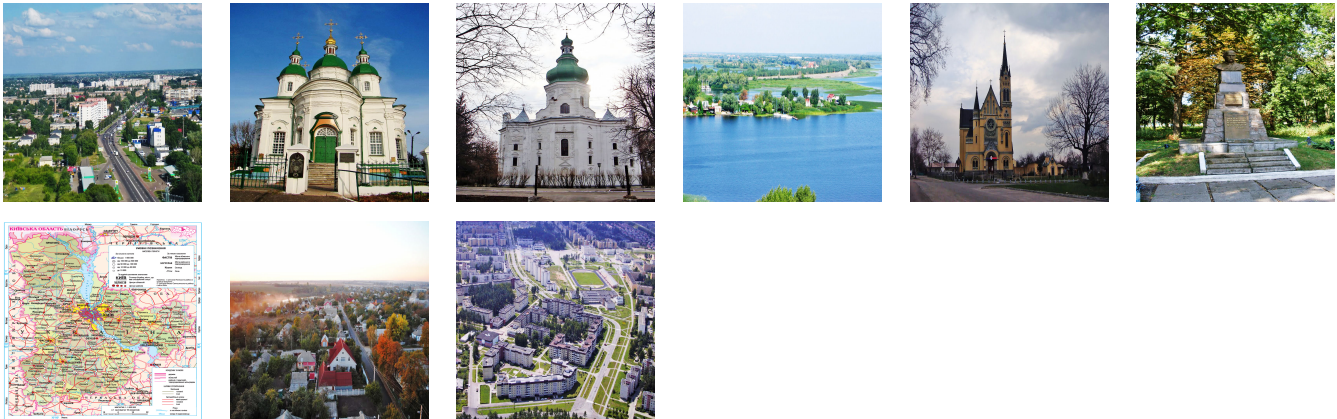
(1793 – 19 ст.), пошт. станція, каретна, кузня, дім станц. доглядача (усі – 1825–31), служб. будівля (1820–30), готель, ямщицька (обидві – 1821–30), 2 стайні (кін. 19 ст.), костел Івана Предтечі та будинок причту (обидві – 1812) у Білій Церкві, Спасо-Преображен. церква у с. Сухоліси (1849), Святодухів. церква у с. Шкарівка (1750–1840) Білоцерків. р-ну; Троїц. церква у Богуславі (1862), Воскресен. церква у с. Бородані (1800), Успен. церква у с. Вільховець (1880), Іванів. церква у с. Розкопанці (1884), Микол. церква у с. Чайки (1758) Богуслав. р-ну; Покров. церква у с. Сулимівка Бориспіл. р-ну (1708); собор Антонія та Феодосія (1758), Микол. церква (1792), повіт. присутствені місця (1817) у Василькові, Онуфріїв. церква у с. Липовий Скиток Васильків. р-ну (1705); Онуфріїв. церква (1903–06), Покров. церква, будинок священика, сторожка, огорожа (усі – 1906) у с. Пархомівка, палац Браницьких (кін. 18 – поч. 19 ст.), Троїц. церква (1841) у с. Руде Село Володар. р-ну; Троїц. церква у Ржищеві (1860); церква Успіння св. Ганни у с. Слобода Кагарлиц. р-ну (1852); пошт. станція та ямщицька на 15-му кілометрі автошляху Житомир–Київ, 2 каретні, 2 стайні, пошт. станція, ямщицька, огорожа з воротами на 32-му кілометрі автошляху Житомир–Київ у с. Гурівщина (усі – 1846) Києво-Святошин. р-ну; пошт. станція, ямщицька, каретна, стайня на 53-му кілометрі автошляху Житомир–Київ у с. Калинівка Макарів. р-ну (усі – 1846); Микол. церква у с. Росава (1752), церква Різдва Богородиці у с. Тулинці (1779–84), Михайлів. церква у с. Шандра (1821) Миронів. р-ну; Покров. церква у с. Креничі (1761), Микол. церква (1742) та дзвіниця (серед. 19 ст.) у с. Підгірці Обухів. р-ну; Вознесен. собор (1700) та дзвіниця (1770–76), колегіум (1753–57), Михайлів. церква (1646–66) та дзвіниця (1666), земляні укріплення дитинця та міста (11–18 ст.), Борисогліб. церква (1839) у Переяславі-Хмельницькому, Покров. церква (1708, привезена з с. Сухий Яр Ставищен. р-ну) та Трьохсвятител. церква (1651, привезена з с. Пищики Сквир. р-ну), які входять у комплекс Нац. істор.-етногр. заповідника «Переяслав»; Троїц. церква у с. Бушеве (1750), церква св. Йосипа у с. Житні Гори (1756), Михайлів. церква та дзвіниця у с. Острів (1740), Покров. церква у с. Ромашки (1843), Микол. церква у с. Синява (1665–1730) Рокитнян. р-ну; Спиридонів. церква у с. Шамраївка Сквир. р-ну (1849); церква Різдва Богородиці у с. Антонівка Ставищен. р-ну (1777); церква Олександра Невського у с. Дубівка Таращан. р-ну (1748–1849); каплиця у Тетіїві (поч. 19 ст.), Успен. церква у с. П'ятигори (1821), Михайлів. церква у с. Росішки (1905), Покров. церква та дзвіниця у с. Скибинці (1825), Георгіїв. церква у с. Софіполь (кін. 18 – поч. 19 ст.) Тетіїв. р-ну; Покров. церква та дзвіниця (1779–81), костел св. Миколая (1910) у Фастові, Покров. церква у смт Кожанка (1758), Іоанно-Златоустів. церква у с. Півні (1868), садиб. будинок у с. Томашівка (1910) Фастів. р-ну. Київ. обл. упр. культури розроблено систему турів вихід. дня (10 маршрутів) у рамках обл. комплекс. багатоден. турист. маршруту «Золоте сузір'я Київщини», систему наук.-пізнавал. і темат. маршрутів: «По древніх кордонах Русі», «Трипільська культура на Київщині», «Шевченко на Київщині», «Козацькими шляхами Київщини», «Край Марусі Богуславки», «Мистецька Яготинщина», «Подорож у Київську Русь», «Визначні місця Київського Поросся», «Голодомор 1932–33 на Київщині», «Місцями партизанської слави», «Місцями бойової слави Київщини», «Дорогами Вітчизняної війни», а також понад 200

турист.-екскурсій. маршрутів місц. значення. Серед видат. уродженців – св. Феодосій Печерський (11 ст., Васильків); етнолог, фольклорист, поет, громад. діяч, автор гімну України П. Чубинський (19 ст., с. Хурті, нині у складі Борисполя), культ.-осв. діяч, етнограф Т. Рильський (сmt Ставище); академік АН СРСР – фахівець у галузі фізики діелектриків, напівпровідників і квант. електроніки [Б. Вул](#) та математик Ю. Линник (обидва – Біла Церква); академік НАНУ (АН УРСР) – фахівець у галузі радіоелектроніки [М. Ільченко](#) (с. Літки Бровар. р-ну), фахівець у галузі електроенергетики [О. Кириленко](#) (с. Чубинці Сквир. р-ну), хімік [М. Картель](#) (с. Гоголів Бровар. р-ну), фізик [А. Комар](#) (с. Березне Володар. р-ну), математик, фахівець у галузі механіки [І. Луковський](#) (с. Косяківка Таращан. р-ну), фахівець у галузі теор. електротехніки [І. Чиженко](#) (сmt Козин Обухів. р-ну), брати ботанік [Андрій](#) і фізіолог рослин, біофізик [Дмитро](#) Гродзинські (Біла Церква), патофізіолог, ендокринолог [В. Комісаренко](#) (с. Черняхів Кагарлиц. р-ну), геолог [В. Лялько](#) (Переяслав-Хмельницький), зоолог [О. Маркевич](#) (с. Плоске Таращан. р-ну), гідролог [Є. Оппоков](#) (с. Руде, нині у складі с. Шамраївка Сквир. р-ну), гідробіолог [О. Топачевський](#) (х. Бобрівка Таращан. пов., за ін. даними – Боярка), патологоанатом [О. Смирнова-Замкова](#) (Переяслав-Хмельницький), фахівець у галузі експеримент. онкології [В. Чехун](#) (с. Тростинка Васильків. р-ну), історик, археолог [П. Толочко](#) (с. Пристроми Переяслав-Хмельн. р-ну), філософ [В. Шинкарук](#) (с. Гайворон Володар. р-ну); чл.-кор. НАНУ (АН УРСР) – фахівці у галузі механіки [Б. Бублик](#) (с. Клюки Тетіїв. р-ну), [О. Олійник](#) (Вишгород), [В. Шимановський](#) (с. Антонівка Білоцерків. р-ну), фізико-хімік [В. Власенко](#) (с. Яблунька, нині у складі Бучі), фізик [В. Литовченко](#) (с. Рожни Бровар. р-ну), металознавець [А. Макара](#) (с. Луб'янка Бородян. р-ну), фахівець у галузі електр. мереж і систем [Г. Денисенко](#) (с. Ходорів Миронів. р-ну), економісти [О. Білорус](#) (с. Червоне Фастів. р-ну) та [В. Бородюк](#) (сmt Бородянка), історик [В. Даниленко](#) (с. Карапиші Миронів. р-ну), археолог [О. Моця](#) (с. Літки Бровар. р-ну), етнолог [В. Наулко](#) (Тараща), правознавець [В. Опришко](#) (с. Стара Оржиця Згурів. р-ну), мовознавець [Е. Співак](#) (Васильків), хірург [І. Іщенко](#) (с. Пустоварівка Сквир. р-ну); публіцист, основоположник і один з лідерів укр. націоналізму [М. Міхновський](#) (с. Турівка Згурів. р-ну), поет, перекладач, драматург, громад.-політ. діяч, Герой України [І. Драч](#) (с. Теліжинці Тетіїв. р-ну), письменники [Г. Косинка](#) (с. Щербанівка Обухів. р-ну), [Шолом-Алейхем](#) (Переяслав-Хмельницький), [М. Зарудний](#) (с. Оріховець Сквир. р-ну), [Г. Кривда](#) (с. Середівка Згурів. р-ну), поети [А. Малишко](#) (Обухів), [Л. Костенко](#) (Ржищів), [В. Коломієць](#) (с. Вовчків Переяслав-Хмельн. р-ну), поет, перекладач, громад.-політ. діяч [П. Мовчан](#) (с. Велика Вільшанка Васильків. р-ну), літературознавці, критики [О. Засенко](#) (с. Любарці Бориспіль. р-ну), [Ю. Ковалів](#) (Біла Церква), [Л. Махновець](#) (с. Озера Бородян. р-ну), правозахисник, поет, письменник [Ю. Литвин](#) (с. Ксаверівка Васильків. р-ну); архітектор, засн. і президент Академії архітектури УРСР [В. Заболотний](#) (с. Карань, нині у складі Переяслава-Хмельницького), нар. художники України (УРСР) – живописець [К. Трохименко](#) (с. Суцани Кагарлиц. р-ну), графік [О. Міщенко](#) (с. Мокрець Бровар. р-ну), майстриня нар. декор. живопису [К. Білокур](#) (с. Богданівка Яготин. р-ну), майстриня худож. ткацтва [Г. Верес](#) (с. Обуховичі), майстриня декор. розпису [М.](#)

Приймаченко (с. Болотня; обидва – Іванків. р-ну), художник монум.-декор. мистецтва *В. Прядка* (с. Ходорів Миронів. р-ну); художники [Є. Безніско](#) (Ржищів), [М. Гейко](#) (с. Станіславчик Ставищен. р-ну), [А. Крюгер-Прахова](#) (Сквира), [В. Кононенко](#) (с. Германівка Обухів. р-ну), *П. Холодний* (Переяслав-Хмельницький), *Й. Шпінель* (Біла Церква), скульпторка *В. Трегубова* (Бровари), вишивальниця, майстриня декор. розпису [М. Буряк](#) (с. Ковалин Переяслав-Хмельн. р-ну); співак, нар. арт. СРСР і України [І. Козловський](#) (с. Мар'янівка Васильків. р-ну), актор, режисер, нар. арт. СРСР *О. Сердюк* (с. Бзів Баришів. р-ну), фольклорист, хор. диригент, композитор [П. Демуцький](#) (с. Янишівка, нині Іванівка Ставищен. р-ну), нар. арт. України (УРСР) – режисери, сценаристи [В. Денисенко](#) (с. Медвин Богуслав. р-ну), [О. Коваль](#) (с. Жердова Бровар. р-ну), *О. Янчук* (Фастів), актори [М. Козленко](#) (с. Петрівське Вишгород. р-ну), [П. Ластівка](#) (с. Савинці Рокитнян. р-ну), *Т. Яценко* (с. Горенка Києво-Святошин. р-ну), артист розмов. жанру *А. Паламаренко* (с.мт Макарів), бандуристка *Н. Писаренко* (Фастів), співачка *Т. Повалій* (с. Шамраївка Сквир. р-ну), актриса, нар. арт. РРФСР [М. Булгакова](#) (с. Буки Сквир. р-ну); ліквідатори аварії на ЧАЕС – Герої України *В. Правик* (Чорнобиль), *М. Титенок* (с.мт Вільча), Герой Радянського Союзу *М. Мельник* (с.мт Ставище); двічі Герої Рад. Союзу – льотчик-штурмовик [М. Бондаренко](#) (с. Богданівка), генерал-полковник танк. військ [А. Кравченко](#) (с. Сулимівка, обидва – Яготин. р-ну), льотчик-космонавт *П. Попович* (Узин); генерал-хорунжий Армії УНР *О. Пилькевич* (Фастів); промисловці, Герої України *Г. Бобов* (Васильків) і *В. Чернишенко* (Біла Церква); футболіст, Герой України *А. Шевченко* (с. Двірківщина Яготин. р-ну), шахісти [Ю. Боголюбов](#) (с. Станіславчик Ставищен. р-ну) та *Б. Бронштейн* (Біла Церква), срібна призерка Паралімп. ігор [О. Кононова](#) (с. Шевченкове Бровар. р-ну; [біатлон](#), [лижні гонки](#)), чемпіони та призери Олімпійських ігор [Н. Борисенко](#), *О. Радченко* (обидва – Бровари), [Л. Коломієць](#) (с. Токарівка Сквир. р-ну; усі – гандбол), [А. Кузнецов](#) (Узин), *Н. Ляпіна* (Бровари; обидва – волейбол), *О. Гузенко* (с. Погреби Бровар. р-ну), *Н. Преображенська-Антонюк* (с.мт Ставище), *Н. Прищепа* (Українка), *Т. Стеценко* (с. Плесецьке Васильків. р-ну; усі – веслування академічне), *Т. Семикіна* (Українка; веслування на байдарках і каное), *С. Матвеєв* (Миронівка; велоспорт), *Г. Новак* (Чорнобиль; важка атлетика, засл. арт. РРФСР), *В. Романенко* (с. Русанів Бровар. р-ну; кульова стрільба), *О. Тимошенко* (Богуслав; [художня гімнастика](#)), *В. Цибуленко* (с. Веприк Фастів. р-ну; метання списа), переможці та срібні і бронзовий призери європ. й світ. першостей [Л. Барсуков](#) (с. Плоханівка, нині у складі Тетієва), *О. Медвідь* (Біла Церква; обидва – вільна боротьба), [В. Качановський](#) (Фастів; бокс), [А. Коваль](#) (Бровари; ушу), *В. Ошаров* (фехтування), [Д. Барановський](#) (біг), [С. Бреус](#), *О. Мукомол* (усі – Біла Церква), *О. Лісогор* (Бровари; усі – плавання), *О. Котович* (Вишгород; стрибки у воду), [Т. Водоп'янова](#) (с. Рокитне Яготин. р-ну; біатлон), [В. Дюдя](#) (Біла Церква), [В. Карпенко](#) (с. Микуличі Бородян. р-ну; обидва – [велоспорт](#)), *Р. Сушко* ([баскетбол](#)), [І. Коваленко](#) (стрибки у висоту; обидва – Біла Церква), [Т. Кожушко](#) (с. Білогородка Києво-Святошин. р-ну; гирьовий спорт), [В. Кубов](#) (Бориспіль; настіл. теніс), *В. Онищенко* (с. Вишеньки Бориспіль. р-ну; кульова стрільба), *І. Секачова* (Васильків; метання молота), *Н.*

Яценко (с. Софіївська Борщагівка Києво-Святошин. р-ну; веслування академічне).

Фотоілюстрації



Рекомендована література

1. Похилевич Л. Сказания о населенных местностях Киевской губернии или Статистические, исторические и церковные заметки о всех деревнях, селах, местечках и городах, в пределах губернии находящихся. К., 1864;
2. По землі Київській. К., 1963;
3. Старовойтенко І. П. Київська область. К., 1967;
4. Наша Київщина. К., 1968;
5. Батушан О. Д., Сікорський М. І. Шляхами Київщини. К., 1968;
6. Природа Київської області. К., 1972;
7. Борейко В. Е. та ін. Гордість заповідної Київщини. К., 1997;
8. Надтока О. Ф. Географія рідного краю. Київщина. Біла Церква, 1997;
9. Київщинознавство: Посіб. К., 2001;
10. Київщина: із минулого в майбутнє. К., 2002;
11. Київщина у фактах, історичних подіях, постатях. Богуслав, 2002;
12. Заклади освіти Київщини. Минуле та сучасне. К., 2002;
13. Аброскін П. І. та ін. Київщина козацька: люди і долі: Нариси. К., 2004;
14. Сергійчук В., Гай А. Трагедія, якої не знало людство. Київщина в прицілі Голодомору // Національна книга пам'яті жертв Голодомору 1932–1933 років: Київська обл. Біла Церква, 2008;
15. Перерва В. С. Історія шкільництва в містах і селах Київщини ХІХ – початку ХХ ст. Біла Церква, 2008;
16. Парнікоза І. та ін. Степи Київської області. Сучасний стан та проблеми збереження. К., 2009.

Бібліографічний опис:

Київська область / В. М. Гудима, Л. В. Кабан, Т. В. Чапаєва, Н. В. Якименко //
Енциклопедія Сучасної України [Електронний ресурс] / Редкол.: І. М. Дзюба, А. І.
Жуковський, М. Г. Железняк [та ін.] ; НАН України, НТШ. – К. : Інститут енциклопедичних
досліджень НАН України, 2012. – Режим доступу: <https://esu.com.ua/article-11238>

2001-2025 © Ця енциклопедична стаття захищена авторським правом згідно з чинним законодавством України
([докладніше](#)).