



Ю. А. Мицик, Л. Д. Федорова

Києво-Печерська Свято-Успенська лавра УПЦ МП

КИЄВО-ПЕЧЕРСЬКА СВЯТО-УСПЕНСЬКА ЛАВРА УПЦ МП – православний чоловічий монастир. Назва походить від печер, де оселилися перші його мешканці. Засн. обителі Антоній прийняв постриг на Афоні. 1051 вважають роком заснування монастиря, прибуття до неї братії та її постригу. Коли кількість ченців досягла 12-ти, було розширено печери, влаштовано першу печерну церкву Різдва Пресвятої Богородиці, трапезну та келії. Печери перших ченців одержали назву Дальніх, або Феодосієвих. Бл. 1062 Антоній призначив ігуменом монастиря Варлаама, а сам викопав печеру на ін. горі, в якій усамітнився до кінця життя. Започатк. Антонієм печери згодом почали називати Антонієвими, або Ближніми. Бл. 1063 ігумена Варлаама переведено до новозбудов. Свято-Димитрів. монастиря (рештки його споруд виявлено на тер. [Київського Свято-Михайлівського Золотоверхого чоловічого монастиря](#)), а братія Печер. обителі обрала новим ігуменом Феодосія. Під його керівництвом визначено правила чернечого життя (в їх основу покладено статут Студій. монастиря), які з часом поширилися на всі ін. обителі Київ. Русі; 1073 закладено собор Успіння Пресвятої Богородиці (див. *Успенський собор*); влаштовано особл. двір із церквою, трапезною та притулком для нужденних. Кількість ченців зростає до 100. У 12 ст. споруджено Свято-Троїц. надбрамну церкву, трапезну, верхню тер. обителі обнесено фортеч. муром. Із ченців обителі вийшло багато православ. ієрархів, які поступово витіснили з єпископ. кафедр греків і утверджували незалежність руської церкви. До поч. 13 ст. із їхнього числа в різні регіони Русі призначено 50 єпископів. У 12 ст. монастир домігся виходу з-під опіки Константинопол. патріарха, 1169 отримав титул лаври. Відтоді монастир отримав статус великокнязів. архімандрії і ставропігії, а його настоятелів називали архімандритами, незалеж. від влади митрополита Київського.

Києво-Печер. монастир відіграв велику роль у розвитку літ-ри, мистецтва, архітектури, приклад. мистецтва, книгодрукування, науки і освіти. У Лаврі жили та працювали відомі проповідники, літописці, вчені, лікарі, будівничі, малярі, знавці церк. співу. З монастирем пов'яз. початок літописання на Русі. Першим відомим літописцем був Іларіон, який почав збирати матеріали для літопис. зводу у 1060-х рр., а завершив бл. 1073, надавши давньорус.

літописанню антигрец. спрямованості. Бл. 1113 чернець Нестор упорядкував «Повість временних літ». У 1-й третині 13 ст. створ. оригін. пам'ятку літ-ри – «Патерик Києво-Печерський». Іконописець Алімпій не тільки започаткував відмінний від візантій. напрям у давньорус. живописі, а й став основоположником школи відновлення живопис. творів. Медицину знав засн. монастиря Антоній, який лікував хворих травами. Мед. знаннями також володіли ченці Агапіт, Єфрем, Даміан, Іпатій та ін. Початок стаціонар. лікарні в Печер. монастирі поклав князь Святослав Давидович, який прийняв тут 1106 постриг і став відомий як Микола Святоша. Під час половец. нападу 1096 і нашестя орд Батия 1240 Лавру пограбовано та частково зруйновано. Відомостей про монастир у 13–14 ст. майже не збереглося. Від серед. 14 ст. собор Успіння Пресвятої Богородиці став усипальницею князів. та ін. знат. родів, від кін. 16 ст. собор та інші місця обителі – місцем поховання ієрархів і світської знаті. У 14 ст. у монастирі переписано великим уставом Євангеліє Апракос «Лаврське»; 1406 підготовлено Арсеніїв., 1460 – Кассіанів. ред. «Патерика Києво-Печерського». 1470 коштом князя Семена Олельковича відбудовано обитель і собор Успіння Пресвятої Богородиці. Від 1530-х рр. монастир активно купував земел. володіння. Станом на 1593 йому належало два міста – Васильків і Радомишль із замками, два містечка, бл. 65 великих сіл і хуторів, кілька маєтків, два подвір'я, рибні ловища, озера, річк. перевози, млини. Земел. угіддя монастиря знаходилися майже в усіх повітах Київщини, а також у Білорусі й Литві. 1592 обитель дістала від Константинопол. патріарха підтвердження права ставропігії та гідності лаври. З ініціативи архімандрита Єлисея Плетенецького у монастирі створ. вчений гурток, чл. якого зробили знач. внесок у розвиток богослов'я, поширення освіти і наук. знань. Серед них – Памво Беринда, Тарасій Земка, Лаврентій Зизаній, Філофей Кизаревич, Захарій Копистенський. Вони брали участь у заснуванні 1615 Київ. братства, викладали у Брат. школі, а Іов Борецький став її першим ректором. За архімандритства Єлисея Плетенецького бл. 1615 розпочала роботу лавр. друкарня (видала перші 11 книжок). Книговидав. діяльність Лаври відразу ж була орієнтована не лише на укр., а й на інші слов'ян. землі. Визначне місце в історії Києво-Печер. монастиря належить його архімандриту (від 1627) і одночасно митрополиту Київському і Галицькому (від 1632) Петру Могилі. Він заснував Голосіїв. пустинь (див. [«Голосіївська пустинь» Свято-Покровський чоловічий монастир](#)); провів великі роботи з реставрації печер обителі; 1632 дав згоду на об'єднання заснованої ним Лавр. школи з Братською, з яких постав Києво-Могилян. колегіум (згодом – академія); значно збільшив земел. володіння монастиря; домігся від польс. влади легалізації православ. Церкви в Україні. Петро Могила здійснив першу канонізацію печер. ченців, 1643 долучив до лику преподобних 69 похов. у печерах осіб. 1784 дні пам'яті Печер. святих внесено в заг. Місяцеслови, а їхні служби – у заг. місячні Мінеї. У Лаврі та Голосіїв. пустині Петро Могила написав разом із ігуменом Пустинно-Миколаїв. монастиря Ісайєю Трофимовичем-Козловським твір «Православне сповідання віри» (Катехізіс), схвалений чотирма вселен. патріархами, кілька релігійно-полеміч. книжок, склав Требник. Після Переяслав. ради 1654

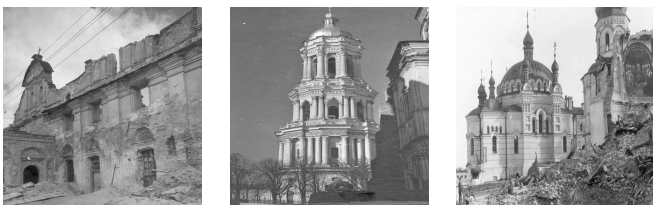
укр. духовенство чинило спротив об'єднанню укр. православ. Церкви з московською. Митрополит Сильвестр Косов і печер. архіандрит Йосиф Тризна спочатку відмовилися привести киян, мешканців Печерська і ченців Лаври до присяги на вірність рішенням Переяслав. ради. Вони домоглися підтвердження привілеїв Києво-Печер. монастиря царськими грамотами 1654 і 1688. У 1688 патріарх Московський, 1720 – рос. цар підтвердили монастирю титул лаври. За новими правилами, лавр. братія мала обирати не одного, а двох або трьох кандидатів у архіандрити в присутності митрополита і гетьмана або представника гетьман. канцелярії. Гетьман мав представляти одного з кандидатів на затвердження царю, і тільки тоді затвердж. архіандрит міг висвячуватися у сан патріархом. Для козацтва монастир був гол. опорою православ'я, тому він одержував жалувані грамоти на маєтки не тільки від царського уряду, а й від гетьманів України І. Виговського, П. Тетері, І. Брюховецького, П. Дорошенка, Д. Многогрішного, І. Мазепи. Козаки робили значні пожертви на розбудову Лаври. Особливо відзначився доброчин. діяльністю на її користь гетьман І. Мазепа. Його коштом наприкінці 17 – на поч. 18 ст. побудовано монастир. мур із баштами і брамами, церкву Всіх святих над Екон. брамою, відновлено Свято-Троїц. церкву над Святою брамою, позолочено бані собору Успіння Пресвятої Богородиці і прибудовано до нього пн. і пд. приділи. Він також подарував 2 села на утримання монастир. шпиталю. Гетьман І. Скоропадський дав кошти на відновлення собору Успіння Пресвятої Богородиці і лавр. дзвіниці, які постраждали під час пожежі 1718. Лавр. ченці збирали пожертвування і в Запороз. Січі серед низового козацтва. Полковник П. Герцик побудував влас. коштом церкву Во Здвиження Чесного Хреста Господнього на Ближніх печерах (1700–04), полковник К. Мокієвський – церкву Різдва Пресвятої Богородиці (1696) на Дальніх печерах. У 17–18 ст. внаслідок активізації буд. діяльності в монастирі сформовано ансамблі собор. майдану, Ближніх і Дальніх печер, споруджено оборонні мури з вежами та надбрамною церквою Всіх святих. У зв'язку із загрозою швед. інтервенції в 1706–23 монастир із прилеглою тер. оточили півколом земляних бастіонів Києво-Печер. фортеці (див. [«Київська фортеця» Історико-архітектурна пам'ятка-музей](#)). Пожежа, що сталася 22 квітня 1718, знищила всі дерев'яні споруди та пошкодила муровані будівлі. Від 1720 почалися відбудовчі роботи і зведення нових муров. споруд, здебільшого у порядку, що зберігся донині. У Лаврі працювали відомі рос. архітектури Д. Аксамитов, Ф. Васильєв, П. Нейолов, Й.-Г. Шедель; укр. майстри кам'яних справ, зокрема С. Ковнір, П. Колосовський, І. Лисенко, М. Онищенко, П. Рубашевський, Г. Чирва. Найвизначніша споруда цього періоду – Велика лавр. дзвіниця. Визначну роль у культурно-духов. житті відігравала лавр. друкарня. За архіандрита Інокентія Гізеля (1656–83) вона видала «Патерик Києво-Печерський» (1661, перевид. 1678), відредагов. архіандритом «Синопис, або Коротку збірку від різних літописців про початок слов'яно-російського народу» (1674) – перший підручник із вітчизн. історії, який у 17–19 ст. перевидано 30 разів. Владика сприяв публікації творів Лазаря Барановича, Іоаннікія Ґалятовського, Антонія Радивиловського, домігся дозволу на продаж у Москві виданих у лавр. друкарні книг, 1672 відкрив там першу в Росії спеціаліз.

книжк. крамницю. Архімандрит Лаври в 1684–90 Варлаам Ясинський послідовно обстоював незалежність укр. друку, незважаючи на заборону видавати книги без поперед. цензури з боку Моск. патріархату, якому підпорядкували 1686 укр. православ. Церкву. Із заснуванням Найсвятішого Синоду 1721 вища церк. влада робила все для того, щоб підпорядкувати лавр. друкарню заг. правилам рос. церк. книгодрукування. Багато зусиль для розвитку книгодрукування в Лаврі доклали і наступники Варлаама Ясинського – архімандрити Мелетій Вуяхевич-Височинський (1690–97), Йоасаф Кроковський (1697–1708), Афанасій Миславський (1710–14), Іоаннікій Сенютович (1715–29). Книги друкували не тільки церковнослов'ян. і рос., а й грец., лат., польс. мовами. Як і раніше, Лавра розповсюджувала свої видання в Україні, Росії, Польщі, Сербії, Чорногорії, Болгарії, Греції, Туреччині та ін. Наприкінці 17 – 18 ст. у друкарні працювали видатні гравери Ілля, О. Тарасевич, Л. Тарасевич, І. Щирський, Д. Галяховський, співпрацювали художники та гравери Г. Левицький і А. Козачковський. У 2-й пол. 18 ст. Києво-Печер. монастир був одним із найбагатших у Рос. імперії, мав 6 приписних монастирів. До його володінь належали 3 міста та 7 містечок, 120 сіл і хуторів (56 тис. кріпаків), бл. 300 тис. десятин орної землі, бл. 400 тис. десятин лісових угідь, сотні вироб. і торг. підприємств (зокрема заводи з виробництва скла, рудні, млини, винокурні, цегельні заводи, шинки тощо). 1786 всі монастир. і церк. землі з кріпаками перейшли до казни, але цар. уряд залишив за Києво-Печер. лаврою понад 3 тис. десятин землі (городини, сади, ліси, рибні угіддя). Після секуляризації 1786 Києво-Печер. лавра як ставропігій. монастир перебувала у безпосеред. віданні Найсвятішого Синоду. Їй визначено штат і грош. оклад на 100 ченців і 100 служителів. Китаїв. пустинь (див. [«Китаївська пустинь» Свято-Троїцький чоловічий монастир](#)) Лаври призначалася для усамітнення старих печер. ченців, Голосіїв. пустинь залишена колиш. лавр. архімандриту Зосимі Валькевичу. Наприкінці 18 – на поч. 19 ст. відбувалося подальше формування архіт. комплексів Ближніх і Дальніх печер та ін. ділянок монастиря, чому сприяло зведення келій, будинків блюстителів печер, нових галерей та ін. споруд як за проектами лавр. послушників, зокрема О. Якушкіна (у чернецтві Арсеній), так і цивіл. арх. І. Кедріна, А. Меленського, О. Яновського. 1839 запроваджено посаду лавр. архітектора, яку зазвичай обіймав київ. єпарх. архітектор. На цій посаді працювали О. Ветринський, Є. Єрмаков, Г. Наумов (згодом – ієромонах Євкарпій), В. Ніколаєв, О. Середа, П. Спарро та ін. На тер. монастиря постійно проводили ремонтні роботи, здійснювали добудови і перебудови, зводили нові споруди на місці старих, ущільнювали існуючу забудову та освоювали нові незабудов. ділянки території. Знач. змін зазнали і печерні лабіринти. Зі спорудженням залізниці до Києва різко зросла кількість прочан, які відвідували православ. реліг. центр. У цей час значну увагу приділяли спорудженню корпусів готелів для прочан, зведено електростанцію, водогін, насосну станцію. 1874 Лавра придбала подвір'я у С.-Петербурзі. Гол. розпорядча влада в обителі належала настоятелю. Від 1786 митрополити Київські і Галицькі були одночасно і священноархімандритами (настоятелями) монастиря. Виконавчу й контролюючу функції виконував намісник Лаври і очолюваний ним Духов. собор. Із лавр.

намісників вийшло багато настоятелів монастирів і вищих ієрархів церкви – єпископів, архієпископів, митрополитів. Наприкінці 18 – на поч 20 ст. відбулися значні зміни у видав. діяльності Лаври. 1786, після підпорядкування монастиря митрополиту Київському і Галицькому, чл. Найсвятішого Синоду, контроль Синоду за діяльністю друкарні дещо послабився. Розширення тематики видань і зміцнення матеріал.-тех. бази друкарні, що започаткувало новий етап граждан. книгодрукування, пов'язане з діяльністю митрополита Київського і Галицького Євгенія Болховітінова. Друкарня отримала нове обладнання з Німеччини, налагоджено виробництво шрифтів у Києві. 1859 тут встановили парову швидкодрук. машину, 1863 обладнано хромолітографію. Друкарня випускала щорічно до 100 тис. примірників книг і понад 130 тис. листків і молитов. Лавра відіграла значну роль у розвитку образотвор. мистецтва, насамперед сакрального. Тут готували іконописців, срібних і золотих справ майстрів, різьбярів, які брали участь не лише в оздобленні місц. монастир. споруд, а й ін. церков і монастирів України. В обителі функціонувала іконописна школа, якою в різний час керували Алімпій Галик, Захарія Голубовський, Іоанн Максимович, Порфирій Маньковський, Феодосій Ааронський, Феоктист Павловський, О. Рокачевський, В. Фредеріче, викладав художник В. Сонін. Кращим випускникам давали свідоцтво для вступу в С.-Петербур. АМ. У лавр. школі здобули маляр. освіту багато відомих живописців, зокрема Ф. Бальцеровський, [І. Їжакевич](#), [Ф. Коновалюк](#), [О. Судомора](#), [С. Яремич](#). Лавра володіла цінними бібліотеч. збірками. Під час пожежі 1718 значна частина книг монастир. б-ки згоріла. Відтворення книгозбірки почалося з ініціативи настоятеля монастиря архімандрита Іоаннікія Сенютовича. 1908–09 для б-ки митрополита *Флавіана* (Городецького) споруджено спец. будинок на тер. обителі. Станом на 1917 Лавра володіла великими земел. угіддями, цегел. заводом, паровим млином, лісопильнею, друкарнею і літографією, словолитнею, палітурнею, маляр., позолот., ремонтно-сріб., швец., столяр., ковал.-слюсар. майстернями, книжк., ікон., бакалій. лавками, ставками, стайнями, двома лікарнями тощо. 1918 монастир. братство налічувало 784 особи (з працюючими – понад 1200). У 1918–20 монастир зазнав знач. пошкоджень. 1919 для захисту землеволодінь створ. Києво-Лавр. с.-г. та ремісничу труд. громаду. 1920 її майно передано у відання Київ. губерн. відділу соц. забезпечення, а церк. громада уклала угоду з Київ. губерн. ревкомом на право користування 20-ма церквами Лаври. 1919 вперше вилучено монастир. коштовності, 1922 – велику кількість цінного церк. начиння, зокрема ризу з відомої ікони «Успіння Богородиці». 1921 і 1922 Лавра пожертвувала комітету по боротьбі з голодом значну кількість золота, срібла і цінностей. На верхній тер. Лаври створ. інвалідне містечко соцзабезу, для потреб якого конфісковували монастир. майно. 1922 припинив існування Духов. собор Лаври. 1926 на тер. монастиря створено заповідник (нині [Києво-Печерський історико-культурний заповідник Національний](#)). 1929 Києво-Печер. лавру закрито. Під час 2-ї світової війни 3 листопада 1941 за нез'ясов. обставин висаджено в повітря собор Успіння Пресвятої Богородиці. Наприкінці 1941 з ініціативи схиархієпископа Антонія (Абашидзе) монастир відновив діяльність на тер. Ближніх печер. 1945 обителі передали церкву Різдва Пресвятої

Богородиці, дзвіницю та ризницю на Дальніх печерах. 1946 за монастирем закріплено у користування 8 будівель та 4 церкви з дзвіницями. 1961 вся тер. Лаври підпорядк. заповіднику. Лише наприкінці 1980-х – на поч. 1990-х рр. розпочалося відновлення діяльності монастиря: 1988 обителі передано споруди Дальніх, 1990 – Ближніх печер. Нині на тер. монастиря розміщено резиденцію митрополита УПЦ МП, діє [Київська духовна академія і семінарія УПЦ МП](#). На верхній тер. Лаври містяться кілька музеїв та ін. установи. Серед святинь – мощі преподобних отців Києво-Печерських, священномученика Володимира, митрополита Київського, святителя Павла, митрополита Тобольського, святителя Філарета (Амфітеатрова), перст апостола Стефана; чудотворна ікона Божої Матері «Рятувальниця», шанована ікона Божої Матері «Печерська Похвала». Священноархимандрит Лаври від 1992 – митрополит Київський і всієї України [Володимир](#) (Сабодан), Намісник від 1994 – митрополит Вишгородський і Чорнобильський Павло (Лебідь). Кількість насельників – понад 100 монахів.

Фотоілюстрації



Рекомендована література

1. Киевские пещеры и Киево-Печерская лавра. К., 1804;
2. Лебединцев П. Г. Киево-Печерская лавра в прошедшем и настоящем состоянии с фасадом великой Лаврской церкви, с планом ее пещер. К., 1897;
3. Титов Ф. Путеводитель при обозрении святынь и достопримечательностей Киево-Печерской лавры и г. Киева. К., 1910;
4. Його ж. Краткое историческое описание Киево-Печерской лавры и других святынь и достопамятностей города Киева. К., 1911;
5. Очерки истории Киево-Печерской лавры и заповедника. К., 1992;
6. Болховітінов Є., митрополит. Вибрані праці з історії Києва. К., 1995;
7. Жиленко І. В. Літописні джерела до історії Києво-Печерської лаври XI–XIII ст. К., 1995;
8. Макарий (Булгаков). История русской Церкви. Кн. 1–7. Москва, 1996;
9. Дива печер лаврських. К., 1997;
10. Патерик Києво-Печерський. К., 1998;
11. Крайній К. Історики Києво-Печерської лаври XIX – початку XX століть. К., 2000;
12. Исполняющий делами Наместника Лавры архимандрит Климент. Правитель дел иеромонах Аполлос. Столоначальник монах Тертій. Киево-Печерская лавра и ее

- значення в історії українського народу // Лавр. альм.: Києво-Печер. лавра в контексті укр. історії та культури: Зб. наук. пр. К., 2001. Вип. 5;
13. Сіткарьова О. В. Архітектура Києво-Печерської лаври кінця XVII–XX століття. К., 2001;
 14. Степовик Д. Історія Києво-Печерської лаври. К., 2001;
 15. Велика Успенська церква Києво-Печерської лаври. Слід у віках: Мат. міжнар. наук. конф. 1–2 жовтня 2001 р. К., 2002;
 16. Ісаєвич Я. Українське книгодрукування. Л., 2002;
 17. Петров С. С. Книжкова справа в Києві. 1861–1917. К., 2002;
 18. Гришин А. Д. Огляд матеріалів з історії Києво-Печерського монастиря (1917–1930, 1941–1961 рр.) // Лавр. альм.: Києво-Печер. лавра в контексті укр. історії та культури: Зб. наук. пр. К., 2003. Вип. 9;
 19. Можаровська Т. М. Медицина Давньої Русі (За матеріалами Києво-Печерської лаври) // Там само. Вип. 11;
 20. Кагамлик С. Києво-Печерська лавра: світ православної духовності і культури (XVII–XVIII ст.). К., 2005.

Бібліографічний опис:

Києво-Печерська Свято-Успенська лавра УПЦ МП / Ю. А. Мицик, Л. Д. Федорова //
Енциклопедія Сучасної України [Електронний ресурс] / Редкол.: І. М. Дзюба, А. І.
Жуковський, М. Г. Железняк [та ін.] ; НАН України, НТШ. – К. : Інститут енциклопедичних
досліджень НАН України, 2012. – Режим доступу: <https://esu.com.ua/article-11898>

2001-2025 © Ця енциклопедична стаття захищена авторським правом згідно з чинним законодавством України
([докладніше](#)).