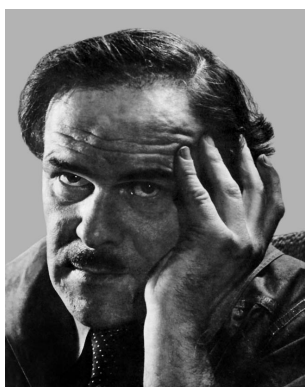


Д. О. Горбачов

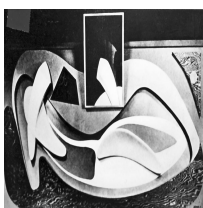
## Архипенко Олександр Порфирівич



**АРХИПЕНКО Олександр Порфирівич** (18(30). 05. 1887, Київ – 24. 02. 1964, Нью-Йорк) – скульптор, живописець, графік. Навч. у Київ. худож. училищі (1902–05), з якого був виключ. за участь у студент. виступах у зв'язку з поч. революції 1905–07. У 1906 переїхав до Москви, де до 1908 продовжував студії в училищі живопису, скульптури та архітектури. 1908–21 – у Парижі, 1921–23 – Берліні, від 1923 – у Нью-Йорку. 1921 заснував мист. школу в Берліні, а після 1923 – ще кілька в США. А. – один із законодавців світ. мистецтва 20 ст.: першим застосував кубіст. форму в скульптурі («Статуетка», «Боксери», «Гондольєр» – усі 1914; «Солдат іде», 1917), запровадив порожнини – наскрізні отвори (інтервали) та увігнутості (конкейви) замість опуклостей. Винайшов новий різновид рельєфної поліхром. різьби – т. зв. скульптомалярство («Купальниця», 1915; «Натюрморт на круглому столі», 1916; «Жінка, яка стоїть», 1919 та ін.). Інтерпретуючи пластичні традиції готики, Ренесансу, бароко, А. часто застосовував прийоми розфарбовування своїх композицій («Карусель П'єро», 1913; «Жозефіна Бонапарт», 1935; «Жовте і чорне», 1938; «Океанська мадонна», 1957). А. поєднував різні матеріали: метал, скло, цемент, дерево, теракоту, пластмасу, перли тощо. 1912 А. відкрив і 1924 обґрунтував принципи «рухомого малярства», сконструював склад. механізм, який завдяки рухомим вузьким кольор. смужкам давав можливість витворювати композиції, образна конфігурація яких змінювалася за автор. задумом (т. зв. архипентура). У своїх деформаціях відображуваного спирався на пропорц. лад багатьох культур. явищ давнини – від трипіл. неоліт. пластики, єгипет. мистецтва, готики, половец. архаїки до укр. нар. мистецтва. Як один із яскравих і характер. представників авангардизму, А. мав знач. вплив на розвиток модерніст. мистецтва в країнах Європи та Америки. Однак відомі і його реаліст. твори – композиції і портрети, позначені глибокою психологічністю, виразністю і

досконалістю образного і пластич. рішення («Мати і дитина», 1910; «Білий торс», 1916; цикл портретів дружини митця «Анжеліка», 1920-і рр.; портрети Т. Шевченка, 1923; І. Франка, 1925; диригентів В. Менгельберга, 1925 і В. Фуртвенглера, 1927; амер. письменника Т. Вайлдера, 1926 та ін.). Брав участь у виставках: «Золотий перетин» (Париж, 1912), «Armory Show» (Нью-Йорк, 1913), «Перша російська виставка» (Берлін, 1922), «Кубізм та абстрактне мистецтво» (Нью-Йорк, 1936). Усього мав 118 персон. виставок. Підтримував творчі зв'язки з укр. інтелігенцією Львова та Києва. У 1933, під час Світ. виставки у Чикаго, виставляв 48 робіт в укр. павільйоні; виконав для укр. частини парку у Клівленді пам'ятники князеві Володимирові Великому, Т. Шевченкові, І. Франкові; створив два погруддя Т. Шевченка. Твори художника зберігаються в багатьох музеях світу, а також у НХМ у Києві, Нац. музеї у Львові, Музеї образотвор. мистецтва ім. О. Пушкіна в Москві. Автор теор. нотаток, присвяч. проблемі космізму у мистецтві та обґрунтуванню влас. твор. методу, оприлюднених у монографії «Archipenko. Fifty creative years» (Нью-Йорк, 1960; у ж. «Хроніка-2000». К., 1993. № 5, 6). (Див. іл. на аркуші «Скульптура» та до статті [«Авангардизм»](#)).

## Фотоілюстрації



## Основні твори

«Відпочинок» (1910), «Медрано», «Танок» (обидва – 1912), «Жінка робить зачіску» (1915), «Жінка перед дзеркалом» (1916), «Єгипетський мотив» (1917), «Відпочинок» (1922), «Машина Архипентура» (1924), «Мадонна» (1936), «Коричневе і біле» (1942), «Король Соломон» (1963).

## Основні праці

Чому я виготовив погруддя Тараса Шевченка // Наш Шевченко: Збірник-Альманах у сторіччя смерти Поета, 1861–1961. Нью-Йорк, 1961; Про себе // Всесвіт. 1968. № 1; Олександр Архипенко. Альбом. К., 1989; Теоретичні нотатки // Хроніка-2000. 1993. № 5(7).

## Рекомендована література

1. Голубець М. Архипенко // Укр. мистецтво. Л., 1922;
2. Олександр Архипенко: 3 портр. художника й 66 світлинами. Берлін; Шененберг, 1923;
3. Гординський С. Архипенко // Назустріч. 1934. № 1, 1 січ.;
4. Школа Архипенка // Там само. 1934. № 2, 15 січ.;

5. Мацюта А. Портрети Шевченка в творчості Архипенка // Наш Шевченко: Збірник-Альманах у сторіччя смерті Поета, 1861–1961. Нью-Йорк, 1961;
6. Коротич В. Плексигласова мадонна самотності. Із біографії О. Архипенка // Вітчизна. 1966, № 10;
7. D. H. Karshan. Archipenko. International Visionari // Smithsonian Institution Press. Washington, 1969;
8. Ладжинський В. Альбом Анрі Руссо для Архипенка // Нотатки з мистецтва. 1972. № 12;
9. K. I. Michaelsen. Archipenko: A Study of the Early Works 1908–1920. New York, 1977;
10. Alexander Archipenko. A Centennial Tribute // National Gallery of Art and The Tel Aviv Museum. Washington; Tel Aviv, 1986–87;
11. Гречанюк С. Химерна гілка вічного дерева // Соц. культура. 1987. № 4;
12. Німенко А. Невтомний шукач // Всесвіт. 1987. № 5;
13. Горбачов Д. Суворість і ніжність // Там само. 1987. № 12;
14. Німенко А. Його творчість – «архипентура» // Україна. 1987. № 22;
15. Безручко-Росс О. Роля Архипенка в мистецтві ХХ ст. // Нотатки з мистецтва. 1987. № 27;
16. Олександр Архипенко: Альбом. К., 1989;
17. Певний Б. Архипенкове коріння // Сучасність. 1992. № 9;
18. Горбачов Д. І архаїст, і футурист. Олександр Архипенко. 1887–1964 // Хроніка-2000. 1993. № 5(7); Синько О. Р. Олександр Архипенко. Перші кроки. К., 1994;
19. Диковицкая М. Н. Скульптура Александра Архипенко // Пробл. развития зарубеж. и рус. искусства. С.-Петербург, 1995;
20. Гончар Л., Найда Р. Олександр Архипенко: доля і творчість // Київ. 1996. № 1–2;
21. Сидор О. Складна дорога на батьківщину // Сучасність. 1996. № 9;
22. Кудрявцев Л. Його знає світ, але не знає Батьківщина // УК. 1997. № 8–9;
23. Горбачов Д., Найден О. Земні і небесні шляхи Олександра Архипенка // Січ. 1997. № 2;
24. Петренко-Федишин І. Джерела новаторства та впливи Олександра Архипенка на модерну скульптуру // Мистецтво української діаспори. К., 1998. Вип. 1;
25. Яців Р. Олександр Архипенко // Вісн. НТШ. 2000. Ч. 23.

## **Бібліографічний опис:**

Архипенко Олександр Порфирівич / Д. О. Горбачов // Енциклопедія Сучасної України [Електронний ресурс] / Редкол.: І. М. Дзюба, А. І. Жуковський, М. Г. Железняк [та ін.] ; НАН України, НТШ. – К. : Інститут енциклопедичних досліджень НАН України, 2001. – Режим доступу: <https://esu.com.ua/article-44797>. – Останнє поновлення : 2023.

2001-2025 © Ця енциклопедична стаття захищена авторським правом згідно з чинним законодавством України ([докладніше](#)).