

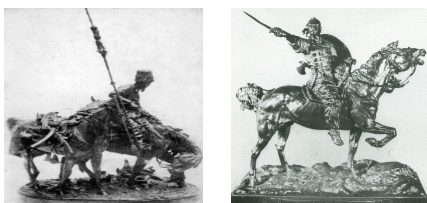
Л. В. Тверська

## Лансере Євген Євгенович

**ЛАНСЕРЕ Євген Євгенович** (23. 08(04. 09). 1875, м. Павловськ С.-Петербур. губ., нині Ленінгр. обл. – 13. 09. 1946, Москва) – графік, живописець, художник театру і монументального мистецтва, педагог. Онук Миколи (академік архітектури), племінник Леонтія та Олександра Бенуа, брат М. Лансере та *З. Серебрякової*. Акад. живопису (1912), дійс. чл. (1916) С.-Петербур. АМ. Заслужений діяч мистецтв Груз. РСР (1933). Народний художник РРФСР (1945). Сталінська премія (1943). Член (1900) та голова (1913) об'єдн. «Мир искусства». Член Союзу рос. художників (1903–10), Товариства архітекторів (1906), Асоц. художників рев. Росії (1927), Товариства живописців (1929–30). Закін. рисув. школу Товариства заохочення мистецтв (С.-Петербург, 1895; викл. Я. Ционглінський, Е. Ліпгарт, *М. Самокиш*), навч. у Парижі: 1895–97 – у школі Ф. Колароссі, Академії Р. Жульєна, 1896–98 – у студіях Ж.-П. Лорана і Ж.-Ж. Бенжамен-Констана, Школі витонч. мистецтв. Викл. Школи живопису та малювання К. Зарудної-Кавос (поч. 1900-х рр.) і Нової худож. майстерні (1915–16) у Петрограді (нині С.-Петербург). Малював для ж. «Художественные сокровища России» (від 1901), «Жупел» і «Зритель» (1905–08), «Золотое руно» (1906–09), видавав ілюстров. тижневик політ. сатири «Адская почта» (1906, 3 вип.). Брав участь у декор. оформленні архіт.-парк. ансамблю вілли Я. Жуковського у с. Кучук-Кой (нині АР Крим, 1907–08), розписах будинків Г. Тарасова (1910–12) і В. Носова (1911) у Москві, Пам'ят. залу в АМ у Петрограді (1915). Співзасн. (1907–08) і сценограф (1913–14) «Старовин. театру» (С.-Петербург). 1912–15 – зав. худож. частини гранувал. ф-к у Петергофі (нині у складі С.-Петербурга) та Єкатеринбурзі (нині м. Свердловськ, РФ), скляного і фарфор. заводів у Петрограді. 1914–15 – військкор на Кавказ. фронті. 1919 – художник агітац. бюро Добровол. армії А. Денікіна (створював антибільшов. плакати). 1920 – у Ростові-на-Дону (РФ). Від 1920 – у Тифлісі (нині Тбілісі): художник етногр. музею; 1922–34 – в АМ: проф., 1926–30 – в. о. декана живопис. ф-ту; водночас від 1925 – співроб. археол. інституту. Від 1934 – у Москві: кер. каф. графіч. дисциплін Архіт. інституту; водночас від 1935 – в Академії архітектури; 1935–38 – проф. живопису і кер. монум. майстерні Інституту живопису, скульптури та архітектури Всерос. АМ у Ленінграді (нині С.-Петербург). Автор іл., картин на істор. тематику, декорацій для вистав у театрах Москви, С.-Петербурга, Одеси, зокрема «Юлій Цезар» В. Шекспіра (1924), «Лихо з розуму» О. Грибоєдова (1938). У 1920–30-і рр. виконував розписи, монум. панно у Тбілісі, Харкові, Новосибірську, Москві. Працював у театрах Москви та Одеси, у кіно.

Для монум.-декор. робіт Л. характерні динаміка простор. рішення, пишність обрамлення та заг. урочистість. Неокласичні тенденції рос. модерну у його творчості набули витончено деталізов. вираження у рисунку й композиції. Л. умів тонко розраховувати кольор. акценти та видові ракурси, переносячи у сучасність досвід старих живописців, поєднуючи соцреаліст. ідейні програми без вульгаризації. Створював також живописні портрети, пейзажі, натюрморти. Учасник худож. виставок від 1900. Персон. – посмертна у Москві (1961). Видано тритомник «Евгений Лансере. Дневники» (Москва, 2008). Деякі роботи зберігаються у ДТГ (Москва), ДРМ (С.-Петербург), Астрахан. картин. галереї (РФ). Серед учнів – [Т. Абакелія](#), [У. Джапарідзе](#), [С. Кобуладзе](#).

## Фотоілюстрації



## Основні твори

графіка – «Казанський собор», «Старий Нікольський базар у Петербурзі» (обидва – 1901), «Кораблі часів Петра I» (1909; 1911); цикли – «Царське полювання на Русі» (1902), «Царське Село під час царювання імператриці Єлизавети Петрівни» (1905–10); іл. – до повістей «Выстрелъ» і «Дубровский» (1899) О. Пушкіна, п'єси «Царь-Голодь» Л. Андрєєва (1908; усі – С.-Петербург), «Хаджи-Муратъ» (1912–15; Петроград, 1916) і «Казакі» (Москва; Ленінград, 1937) Л. Толстого; розписи – інтер'єрів Будинку робітника (1927–32), «Партизани Кавказу» та «Зустріч комсомольців із селянами Криму» для фойє Палацу культури залізничників (1930–32, арх. А. Дмитрієв) у Харкові, Казан. вокзалу у Москві (1933–34); триптих «Червоні партизани Дагестану спускаються з гір на захист радянської влади» (1929–31); серія гуашей «Трофеї російської зброї» (1942).

## Рекомендована література

1. Лобанов В. М. Книжная графика Е. Е. Лансере. Москва; Ленинград, 1948;
2. Лансере Е. Е.: Каталог выставки. Москва, 1961;
3. Подобедова О. И. Е. Е. Лансере. 1875–1946. Москва, 1961;
4. Боровский А. Д. Евгений Евгеньевич Лансере. Ленинград, 1975;
5. Павлинов П. С. Е. Лансере на Кавказском фронте. Рисунки и заметки мастера // Собрание. 2005. № 2.

## **Бібліографічний опис:**

Лансере Євген Євгенович / Л. В. Тверська // Енциклопедія Сучасної України [Електронний ресурс] / Редкол.: І. М. Дзюба, А. І. Жуковський, М. Г. Железняк [та ін.] ; НАН України, НТШ. – К. : Інститут енциклопедичних досліджень НАН України, 2016. – Режим доступу: <https://esu.com.ua/article-53192>

2001-2025 © Ця енциклопедична стаття захищена авторським правом згідно з чинним законодавством України ([докладніше](#)).