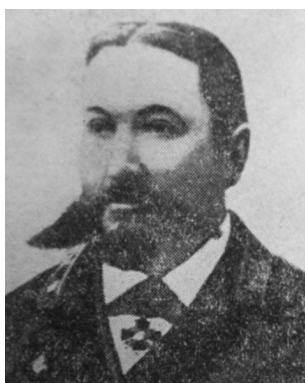


Б. М. Островерх

Лелявський Микола Семенович



ЛЕЛЯВСЬКИЙ Микола Семенович (1853 – 09(22). 02. 1905, Київ, за ін. даними – С.-Петербург) – гідротехнік. Батько [С. Лелявського](#). Закін. С.-Петербур. інститут інж. шляхів сполучення (1875). Відтоді працював у Навігац.-опис. комісії з вивчення судноплав. річок Рос. імперії. 1875–84 керував дослід. і випрямлюв. роботами для поліпшення судноплавства на Дніпрі та Прип'яті. За його участі в Києві забезпечено підходи до міських пристаней, здійснено захист опор Микол. ланцюг. мосту, побудовано п'ять земляних дамб, постій. переходів, які звужували заплаву та впливали на її режим. Від 1894 – нач. Катеринослав. відділення Київ. округу шляхів, від 1898 – нач. цього округу. Л. надавав великого значення натур. спостереженням і моделюванню річк. процесів. Для цього винайшов низку оригінал. приладів, що встановлювали на спец. плоту, зокрема й підвод. флюгер для визначення швидкості течії та напрямку струменів, який пізніше удосконалений до сучас. пропелер. вертушки з телефон. зв'язком для реєстрації кількості обертів. Відкрив особливості простор. річк. течій, запропонував оригінал. теорію формування річищ. Зокрема 1891 на Дніпрі виявив явище внутр. гвинтоподіб. циркуляції струменів (внутр. «збійні течії»), які відіграють значну роль у розподілі завислих наносів у попереч. профілі річок. Розробив систему випрямлення фарватера річки, що базувалася на підтриманні протягом всього судн. ходу «збій. течії». Вперше висунув принцип взаємодії течії та річища, а також нову систему відповідності випрямлюв. робіт і черпань, що отримала високу оцінку на Міжнар. конгресі судноплавства у Гаазі 1894. Розробки Л. були враховані під час проектування випрямлюв. споруд для поліпшення судноплавства на річках Міссісіпі (США), Ваал (Нідерланди), Гаронна (Франція) та ін. Його ідею щодо простор. особливостей структури водного потоку та схему внутр. течій пізніше розвинули укр. і рос. гідрологи та

гідротехніки. За заповітом Л. поховали у Києві на некрополі Видубицького монастиря у склепі, що був побудов. у вигляді каплиці арх. В. Городецьким. 2003 споруду відреставрували, тоді ж на ній з ініціативи НАНУ та Київ. міськдержадміністрації на честь 150-річчя від дня народж. ученого встановили мемор. дошку. Доля останків тіла нині невідома, монахи використовують склеп як госп. споруду. Деякі дослідж. Л. передруковано у кн. «Вопросы гидротехники свободных рек» (Москва, 1948).

Основні праці

О речных течениях и формировании речного русла // Докл. 2-го Съезда инж.-гидротехников. 1893; О работах на р. Днепре у г. Александровска // Докл. 2-го Съезда рус. деятелей по водным путям. 1895; Об исследованиях передвижения песчаных кос у г. Александровска // Докл. 3-го Съезда рус. деятелей по водным путям. 1896; Об углублении наших больших рек // Докл. 10-го Съезда рус. деятелей по водным путям. 1905 (усі – С.-Петербург).

Рекомендована література

1. Проскуряков А. К. В. М. Лохтин и Н. С. Лелявский – основатели учения о формировании русла. Ленинград, 1951.

Бібліографічний опис:

Лесявський Микола Семенович / Б. М. Островерх // Енциклопедія Сучасної України [Електронний ресурс] / Редкол.: І. М. Дзюба, А. І. Жуковський, М. Г. Железняк [та ін.] ; НАН України, НТШ. – К. : Інститут енциклопедичних досліджень НАН України, 2016. – Режим доступу: <https://esu.com.ua/article-54149>

2001-2025 © Ця енциклопедична стаття захищена авторським правом згідно з чинним законодавством України ([докладніше](#)).