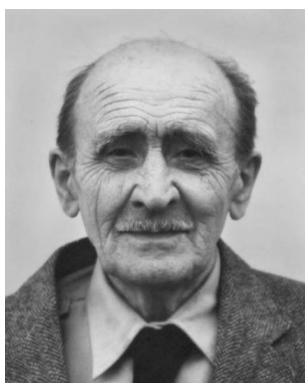


Г. М. Івашків

## Лінинський Петро Степанович



**ЛІНИНСЬКИЙ Петро Степанович** (01. 10. 1920, с. Старичі, нині Яворів. р-ну Львів. обл. – 10. 07. 2003, смт Брюховичі Львів. міськради) – майстер різьблення на дереві, колекціонер, реставратор. Онук [П. Лінинського](#), брат М. Ліщинської. 1-а премія 6-го Всесвіт. фестивалю молоді за статуетку «Індіанка з Голубом Миру» (Москва, 1957), 2-а премія Конкурсу сувенірів Укр. товариства охорони пам'яток історії та культури (Львів, 1970). Член НСХУ (1963–74, від 1991). Навч. у 1960-х рр. у Будинку нар. творчості, на курсах різьблення на кістці у Києві та Москві. У Львові: 1942–44 – фотограф ательє; 1945–47 – консерватор картин. галереї. За звинувач. в укр. бурж. націоналізмі засудж. до розстрілу; вирок замінено на ув'язнення в таборах Воркути (нині Респ. Комі, РФ): 1947–55 працював на шахтах. Повернувся до Львова: від 1957 – різьбяр, організатор цеху худож. оброблення кістки та рогу при м'ясокомбінаті; 1958–71 – науковий співробітник, від 1960 – реставратор Музею укр. мистецтва (один з авторів концепції та експозиціонерів залів давнього і нар. мистецтва); 1973–86 – реставратор, худож. кер. міжобл. реставрац. майстерні. Учасник обл. та респ. мист. виставок від 1957. Від кін. 1950-х рр. творчо працював у галузі пластики. Виготовляв статуетки, плакети і барельєфи на укр. тематику, портрети видат. українців. Із рогу та кістки вирізьблював письмове приладдя, попільнички, ножі для розрізування паперу тощо. Займався пошуком, реконструкцією та реставрацією глиняних пам'яток. Колекції Л. зберігаються у музеях Львова, Запоріжжя. Знач. інтерес становить зібрання кахлів 12–18 ст. (бл. 350). Зібрав колекцію кераміки (понад 1300 предметів; частину подарував МХП, Львів; 2002 відкрито постійну експозицію «Давні кахлі Галичини: Від витоків до 18 ст.»). Автор розвідок «Слово на захист черепків» // «Українське гончарство» (К.; Опішня, 1993, кн. 1), «Повернене з небуття. Виникнення та розвиток рельєфної кахлі в Галичині» (Л., 1999).

## Фотоілюстрації



## Основні твори

«Цапок», «Цапок та собака», «Коник», «Чайка», «Надійшла весна прекрасна», «Сестри Галичанка і Наддніпрянка» (усі – 1960-і рр.), «Т. Шевченко» (1961), «Еней» (1962), «Козак Мамай» (1963), «Роксолана», «А. Савка», «Дмитро Детько» (усі – 1966), «Яворівська мати», «М. Шашкевич» (обидва – 1968), «Ярослав Осмомисл» (1969), «І. Котляревський» (1970), «Данило Галицький» (1998), «Митрополит Андрей Шептицький» (2000).

## Рекомендована література

1. Лашук Ю. Цінна збірка Петра Лінинського // XI наук. конф. Львів. інституту прикладного та декоративного мистецтва за 1967 р.: Зб. мат. Л., 1968;
2. Білик Е. Західноукраїнське кахлярство зі збірки П. Лінинського // Народозн. зошити. Л., 2000. Ч. 4;
3. Івашків Г. Жива книга кахельного ремесла // Укр. керамол. журн. 2002. № 3;
4. Возницький Б. Моя співпраця з Петром Лінинським // Там само. 2004. № 2–3;
5. Івашків Г. Збірка кераміки Петра Лінинського. Л., 2010.

## **Бібліографічний опис:**

Лінинський Петро Степанович / Г. М. Івашків // Енциклопедія Сучасної України [Електронний ресурс] / Редкол.: І. М. Дзюба, А. І. Жуковський, М. Г. Железняк [та ін.] ; НАН України, НТШ. – К. : Інститут енциклопедичних досліджень НАН України, 2016. – Режим доступу: <https://esu.com.ua/article-55533>

2001-2025 © Ця енциклопедична стаття захищена авторським правом згідно з чинним законодавством України ([докладніше](#)).