

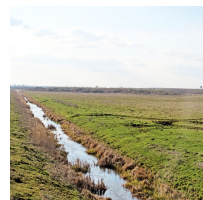
О. М. Александрук

Локачинський район

ЛОКАЧИНСЬКИЙ РАЙОН – район, що знаходиться у південній частині [Волинської області](#). Межує з Нововолин., Володимир-Волин., Турій., Рожищен., Луцьким і Горохів. р-нами Волин. обл. Утвор. 1940. Від червня 1941 до липня 1944 – під нім.-фашист. окупацією. До серед. 1950-х рр. у Л. р. вели збройну боротьбу загони ОУН–УПА. 1962–65 тер. р-ну входила до складу Володимир-Волин. і Горохів. р-нів. Площа 781,7 км². За переписом 2001, насел. становило 25 346 осіб (складає 96,7 % до 1989), станом на січень 2015 – 22 487 осіб (переважно українці). У р-ні – смт [Локачі](#) (райцентр) та 53 сільс. насел. пункти (див. [Затурці](#) та [Кисилін](#)). Лежить у межах [Волинської височини](#), пн. частина – *Поліської низовини*. Поверхня – підвищена плоскохвиляста лесова рівнина, розчленована балками з пологими схилами та широкими заболоченими днищами, на Пн. – низовинна денудац. рівнина з карст. формами рельєфу. З корис. копалин найбільше значення мають поклади газу (1999 здано в експлуатацію пуск. комплекс 1-ї черги Локачин. родовища з розвіданими запасами 7 млрд м³), глини та піску. Побл. с. Затурці бере початок Турія, побл. с. Семеринське – *Стохід* (обидві – притоки *Прип'яті*), побл. с. Бубнів – *Чорногузка*, побл. с. Юнівка – *Серна* (обидві – притоки *Стиру*; усі – бас. [Дніпра](#)), побл. с. Колпитів – *Луга* (притока [Західного Бугу](#)), побл. с. Шельвів – *Луга-Свинорийка* (впадає в Лугу на тер. Володимир-Волин. р-ну), побл. с. Війниця – *Війниця* (впадає за 10 км побл. Локачів у Лугу-Свинорийку, площа басейну 51 км²). Споруджено 27 ставків (229,9 га), є 12 озер (найбільші: Озютичівське, Окорське, Холопичівське). Ґрунти переважно дерново-підзолисті та сірі лісові, в долинах річок – торфово-болотні. У лісах (12 262 га) зростають сосна, дуб, вільха, береза, осика. Об'єкти природно-заповід. фонду: заг.-держ. значення – заказник [Губин](#) (заповідається від 1994, площа 418 га, ботан.); місц. значення – заказники Губин. резерват (від 1998, 210 га, заг.-зоол.; обидва знаходяться на тер. Губин. лісництва), Луга-Свинорийка (880 га, між селами Замличі та Шельвів), Окорський (78,3 га, побл. с. Великий Окорськ), Холопичівський (57 га, побл. с. Холопичі, усі – від 1993), Серна (227 га, побл. сіл Юнівка та Мала Квасовиця), Чорногузівський (121 га, побл. сіл Линів і Бубнів; обидва – від 1994), Лучний (від 1995, 1007 га, між селами Коритниця та Козлів; усі – гідрол.), заповідне урочище Садівська дача (від 2005, 2640 га, Торчин. лісництво), пам'ятки природи Сосна звичайна велетень, Дуб звичайний велетень 1, Модриновий ліс (усі – від 1972), Дуб звичайний велетень 2 (від 1976; усі – Губин. лісництво, ботан.), Витік Турії, Затурцівські джерела (обидві – 0,2 га, с. Затурці), Турійські

джерела (0,02, с. Мовчанів; усі – від 1976, гідрол.), парк-пам'ятка садово-парк. мистецтва Садиба Липинського (від 1994, 3 га, с. Затурці). Р-н переважно має с.-г. напрям розвитку та спеціалізується: у рослинництві – на вирощуванні зерн. культур і цукр. буряків, у тваринництві – на виробництві м'яса та молока. Пл. с.-г. угідь 51 813 га, з них орних земель – 43 263 га. У Л. р. – 34 заг.-осв. школи, допоміжна школа-інтернат, профес. ліцей, ДЮСШ, Будинок школяра; 15 Будинків культури, 18 сільс. клубів, 28 б-к, муз. школа, [Затурцівський меморіальний музей В. Липинського](#); рай. лікарня, 2 амбулаторії, 45 фельдшер.-акушер. пунктів. Виходить рай. г. «Селянське життя». Реліг. громади: УПЦ МП – 22, УПЦ КП – 13, РКЦ – 1, євангел. християн-баптистів – 2, християн віри євангельської – 1, адвентистів сьомого дня – 1, свідків Єгови – 1. Пам'ятки архітектури нац. значення: Михайлів. церква та дзвіниця у с. Великий Окорськ (1787), церква Різдва Богородиці у с. Губин (1900), Покров. церква у с. Дорогиничі (1825), костел Святої Трійці (1642), палац родини Липинських (поч. 19 ст.) у с. Затурці, Михайлів. церква, дзвіниця та мур з брамою (1632–77), костел і келії монастиря кармелітів (1691–1720) у с. Кисилин, церква Нерукотвор. Спаса у с. Колпитів (1900), Михайлів. церква у с. Линів (1873), Трьохсвятител. церква у с. Новий Загорів (1788; після реставрації 1991 її освятили на честь Різдва Пресвятої Богородиці, див. [Загорівський Різдво-Богородичний чоловічий монастир](#)), Лукин. церква у с. Сирнички (1788), Микол. церква у с. Тумин (1900), Онуфріїв. церква у с. Хорів (1876). Серед видат. уродженців – історик, соціолог, політолог, громад.-політ. діяч, дійс. чл. НТШ [В. Липинський](#) (с. Затурці; там і похов.), фахівець у галузі соціальних комунікацій [С. Кравченко](#), фахівець у галузі механіки [М. Лисак](#) (обидва – с. Затурці), економіст *Р. Слав'юк* (с. Білопіль), зооінженер *П. Столярчук* (с. Семеринське), фахівець у галузі електротехніки й електромеханіки *В. Чабан* (с. Старий Загорів), письменник, драматург, перекладач [О. Ірванець](#) (с. Твориничі), поетеса, перекладачка [О. Криштальська](#) (с. Привітне), письменник, літературознавець *І. Павлюк* (с. Окорськ), поет, прозаїк *О. Палійчук* (с. Твердині), поетеса *Т. Яков'юк* (с. Окорськ), диригент, засл. діяч мистецтв України [В. Гаврилук](#) (с. Озютичі). У с. Линів мешкала громад. діячка [О. Левчанівська](#), у Заячиців. восьмиріч. і Старозагорів. серед. школах учителював літературознавець, поет *О. Рисак*.

Фотоілюстрації



Рекомендована література

1. Цинкаловський О. Стара Волинь і Волинське Полісся: Краєзн. слов. – від найдавніших часів до 1914 р. Вінніпег, 1984. Т. 1;
2. 1986. Т. 2.

Бібліографічний опис:

Локачинський район / О. М. Александрук// Енциклопедія Сучасної України [Електронний ресурс] / Редкол.: І. М. Дзюба, А. І. Жуковський, М. Г. Железняк [та ін.] ; НАН України, НТШ. – К. : Інститут енциклопедичних досліджень НАН України, 2016. – Режим доступу: <https://esu.com.ua/article-56315>

2001-2025 © Ця енциклопедична стаття захищена авторським правом згідно з чинним законодавством України ([докладніше](#)).