

К. І. Ладиженська

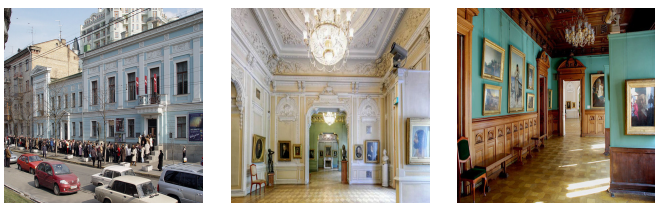
Київський національний музей російського мистецтва



КИЇВСЬКИЙ НАЦІОНАЛЬНИЙ МУЗЕЙ РОСІЙСЬКОГО МИСТЕЦТВА Відкритий 1922 як Київ. картинна галерея. Створ. на основі приват. колекцій, серед яких особливо вирізнялися зібрання родини укр. промисловців та меценатів *Терещенків*. Розташ. в особняку Ф. Терещенка, збудов. київ. арх. *В. Ніколаєвим* за проектом с.-петербур. академік архітектури А. Гуна. Від 1935 – Київ. держ. музей рос. мистецтва, від 1965 – Київ. музей рос. мистецтва, від 2011 – національний. Підпорядк. Департаменту культури виконав. органу Київ. міськради. Експозицію, що охоплює всі етапи розвитку рос. мистецтва, побудовано за хронол. принципом і розміщено в 20-ти залах. Представлено давньорус. живопис, мистецтво 18 ст., 1-ї та 2-ї пол. 19 ст., 20 і 21 ст., зразки реалізму, академізму, модерну, символізму, соцреалізму. Зібрання нараховує понад 13 тис. високохудож. творів живопису, графіки, скульптури, виробів декор.-ужитк. мистецтва від 13 ст. до сьогодення. Зберігаються шедеври давньорус. іконопису; портрети 18 ст. Д. Левицького, В. Боровиковського, В. Тропініна; полотна 19 – поч. 20 ст. І. Айвазовського, П. Федотова, І. Крамського, І. Рєпіна, В. Верещагіна, І. Шишкіна, М. Нестерова, В. Полєнова, М. Врубеля, Б. Кустодієва; твори сучас. мистецтва Б. Іогансона, А. Пластова, О. Дейнеки, С. Герасимова, М. Ромадіна. У зібранні – скульптури видат. митців Є. Лансере, П. Клодта, М. Антокольського, П. Трубецького, С. Коньонкова, І. Шадра, В. Мухіної. Графічна колекція нараховує понад 5 тис. творів, серед яких – малюнки, акварелі, гравюри О. Брюллова, О. Кіпренського, В. Сєрова, О. Бенуа, З. Серебрякової, Ф. Фаворського, Є. Кибрика, Д. Шмарінова. Музей зібрав колекцію мист. творів із Білорусі, Молдови, країн Балтії, Серед. Азії, Закавказзя; комплектує зібрання сучас. укр. митців, насамперед киян. Найбільш вагоме надходження останніх років – колекція київ. лікаря *Д. Сигалова*, який заповів музею бл. 400 робіт. Серед них – твори Ф. Рокотова, Б. Кустодієва, І. Левітана, О. Бенуа, Б. Григор'єва, К. Сомова, З. Серебрякової.

2009 до складу музею увійшли філії – Дит. картинна галерея, Київ. міський центр реставрації та експертизи музей. експонатів. Підтримує творчі та наук. зв'язки із ДТГ (Москва), ДРМ (С.-Петербург), Музем Д'Орсе (Париж), Нац. галереєю Лондона, Пінакотекою Мюнхена. В останні роки виставки творів з колекції музею демонстрували в Італії, Німеччині, Нідерландах, Росії, Словаччині, Фінляндії, Франції, Японії. Науковці музею проводять дослідн. роботу з вивчення, збереження та популяризації фондів; укладають каталоги живопису, графіки і скульптури, видають путівники, буклети, альбоми. Багато років функціонують різноманітні лекторії, розроблено темат. екскурсії, бесіди для різних верств насел. Ген. дир. – Ю. Вакуленко (від 2004).

Фотоілюстрації



Рекомендована література

1. Музей російського мистецтва в Києві: Альбом. К., 1979;
2. 1985;
3. Каталог живописи Киевского музея русского искусства. К., 1992;
4. Киевский музей русского искусства: Путеводитель. 2-е изд. Л.; К., 2002;
5. Зінченко К. Київському музею російського мистецтва – 85 // ОМ. 2008. № 1;
6. Київський музей російського мистецтва: Альбом. К., 2009.

Бібліографічний опис:

Київський національний музей російського мистецтва / К. І. Ладиженська // Енциклопедія Сучасної України [Електронний ресурс] / Редкол.: І. М. Дзюба, А. І. Жуковський, М. Г. Железняк [та ін.]; НАН України, НТШ. – К. : Інститут енциклопедичних досліджень НАН України, 2013. – Режим доступу: <https://esu.com.ua/article-6201>. – Останнє поновлення : 1 січ. 2023.

2001-2024 © Ця енциклопедична стаття захищена авторським правом згідно з чинним законодавством України ([докладніше](#)).