

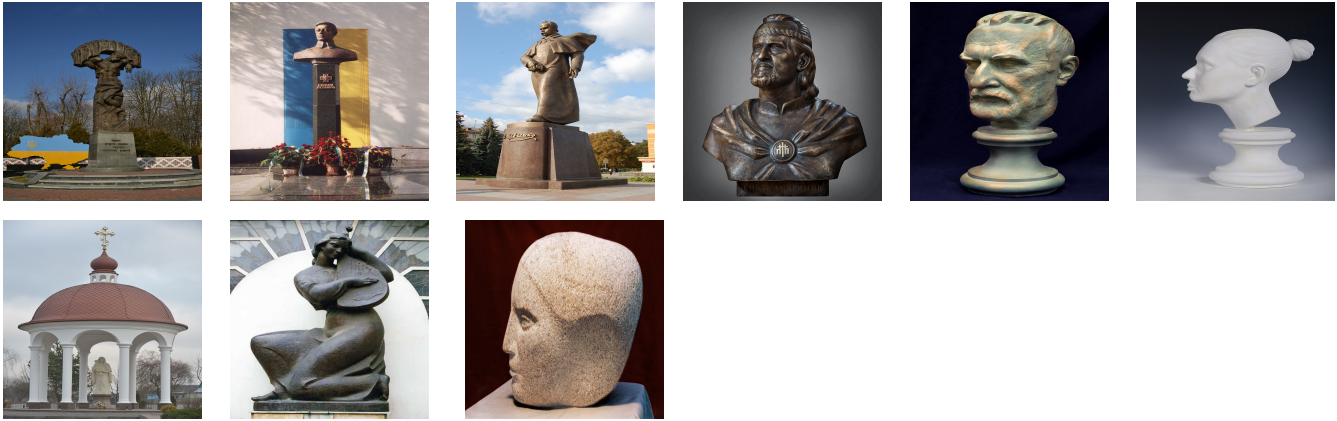
А. О. Ніколаєва

Подолець Петро Михайлович



ПОДОЛЕЦЬ Петро Михайлович (28. 06. 1958, с. Дядьковичі Рівненського р-ну Рівненської обл.) — скульптор. Заслужений художник України (2016). Обласна премія імені Г. Чубая (2009). Член НСХУ (1995; від 2017 — голова правління Рівненської організації). Закінчив Вижницьке училище прикладного мистецтва (Чернівецька обл., 1981; викладачі [В. Косович](#), [Е. Жуковський](#), [В. Жаворонков](#)), Львівський інститут прикладного та декоративного мистецтва (1989; викладачі [Е. Мисько](#), [В. Овсійчук](#)). Працював скульптором Рівненського художньо-виробничого комбінату НСХУ (1989—96); від 2014 — доцент кафедри основ архітектурного проектування та графіки Національного університету водного господарства та природокористування (Рівне). Основні галузі — монументальна та станкова скульптури. Сильові пошуки П. охоплюють збагачену модерним досвідом класичну традицію та сміливі експерименти деструкції пластичних систем, що спроектовані і в семіосферу прадавніх міфологій, і в поле сучасних соціально-історичних рефлексій. Учасник обласних, всеукраїнських, міжнародних мистецьких виставок. Персональна — у Рівному (2009).

Фотоілюстрації



Основні твори

станкові скульптури — «Реквієм Чорнобилю» (1991), «Елегія» (2004), «Муза» (2005), портрет Н. Лешкевич (2007), архітектора К. Присяжного (2012); пам'ятники — Т. Шевченку: в Рівному (1999), м. Сарни Рівненської обл. (2001), м. Ковель Волинської обл. (2006; усі — співавт.), м. Корець Рівненської обл. (2012); С. Петлюрі в Рівному (2001), «Борцям за волю України» в м. Червоноград Львівської обл. (2002; обидва — співавт.), «Небесній сотні» в смт Оржів Рівненської обл. (2018); скульптура «Муза» в головному корпусі Рівненського гуманітарного університету (2000); пам'ятний знак командира УПА-Північ Климуса (Д.-Р. Клячківському) в смт Оржів (2015), репресованим жителям Рівненщини (Рівне, 2022); погруддя — Т. Шевченка (2014), А. Лимича в Загребі (2015); ротонда «Марія з Ісусом» у смт Оржів (2016).

Рекомендована література

1. Береза Ю. Плодовитий творчий тандем: [про скульпторів П. Подольця та В. Шолудька] // Вісті Рівненщини. 2003, 10 верес.;
2. Смирнова Т. Артрівенці у широкому річищі україністики // Образотворче мистецтво. 2003. № 4;
3. Рибенко Л. Незрадливе служіння мистецтву // Погорина. 2004. № 4;
4. Мистецька палітра Рівненщини: Альбом. Р., 2005;
5. Столярчук Б. Митці Рівненщини: Довід. Р., 2007;
6. 2011;
7. Петро Подолець: Альбом. Р., 2008;
8. Ніколаєва А. Співбуттєвість краси та духу // Погорина. 2009. № 10—11;
9. Віткалов С. Рівненщина: культурно-мистецький потенціал в парадигмах сучасності. Р., 2012.

Бібліографічний опис:

Подолець Петро Михайлович / А. О. Ніколаєва // Енциклопедія Сучасної України [Електронний ресурс] / Редкол.: І. М. Дзюба, А. І. Жуковський, М. Г. Железняк [та ін.] ; НАН України, НТШ. – К. : Інститут енциклопедичних досліджень НАН України, 2023. – Режим доступу: <https://esu.com.ua/article-881055>

2001-2025 © Ця енциклопедична стаття захищена авторським правом згідно з чинним законодавством України ([докладніше](#)).